



155 лет со дня  
образования  
п. Краскино  
(Новокиевское)







*Новокиевск. Молебствие.*

## Новокиевск. Молебствие

«В 13 верстах от поста Новгородского к северу от бухты Экспедиции расположено урочище Новокиевское. Урочище это основано в 1866 году. Первоначально там был расположен 1 линейный батальон, переведенный затем в город Владивосток. В 1880 году там был расквартирован 1 Восточно-Сибирский стрелковый батальон, принадлежащий к составу 1 Восточно-Сибирской стрелковой бригады. При формировании 2 Стрелковой бригады штаб бригады был расположен в урочище Новокиевском. Здесь же были расположены 3 Горная батарея Восточно-Сибирской артиллерийской бригады и 2 Уссурийская конная сотня, в начале 1886 года она передвинута на маньчжурскую границу в Хунчунский караул - в 21 версте от Новокиевска и в 5 верстах от границы. В настоящее время в урочище Новокиевском расквартировано три стрелковых батальона 2 бригады, одна горная батарея и штаб бригады. Урочище также служит постоянной резиденцией пограничного комиссара в Южно-Уссурийском крае и участкового пристава Посъетского участка. Здесь находится почтово-телеграфная контора. В урочище имелась деревянная церковь, принадлежащая военному ведомству.



Новокиевскъ. Орудіе

## Новокиевск. Орудие.

Население по преимуществу военное. Из частных жителей проживают постоянно в этом урочище до 20 человек русских, занимающихся торговлей и работами по постройке казенных зданий. От Новокиевска до Раздольного на протяжении 170 верст идет колесный путь, который устроен с 1886 по 1988 годам средствами местного корейского населения посъетского участка.

В 1903 году в Новокиевском стоял 7-ой Восточно-Сибирский стрелковый полк из крестьян Томской губернии. Был и таможенный пост, которым командовал коллежский надзиратель регистратор Борис Тимофеевич Ретенко. Новокиевский лазарет (фельдшер Бородин Андриан Иванович), ветеринарной службой командовал ветеринарный фельдшер Павел Леонтьевич Прокопьев. Была и почтово-телеграфная контора – помощник начальника, был коллежский регистратор Витт Дмитриевич Швейчук, почтальон Соллогуб Николай Владимирович.





№ 3

Новокиевскъ передача знамени командиру.

В 1907 году в Новокиевском проживало 7.901 человек, по населению ему не было равных в районе, а в 1913 году в селе уже насчитывалось 1.669 человек, из них 1.314 мужчин и 355 женщин. В 1914 году и.о. пограничного комиссара был Н.Д. Кузьмин, секретарем и переводчиком китайского языка при комиссаре С.П. Костарев. Надзирателем таможенного поста был Сергей Николаевич Дьяконов. Приставом Посьетского стана был К. Петров. Мирowym судьей 3 участка Семен Петрович Тараканов. Начальником почтово-телеграфной конторы был В. Ф. Мартынов. Участковым сельским врачом Н.В. Языков, лекарем - фельдшером А.Х. Пак, повивальной бабкой была Татьяна Ивановна Вирская.

Новокиевск. Передача знамени командиру

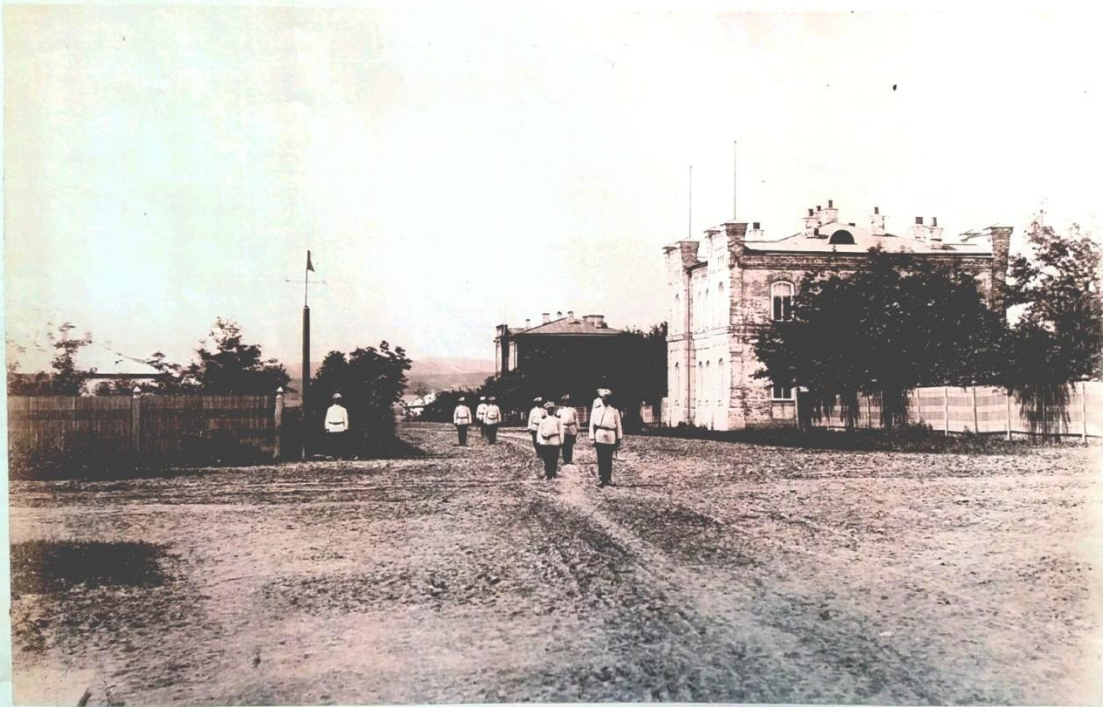


*Полковой лагерь 5-го восточно-сибирского стрелкового полка в Новокиевске*

Были в селе две школы – 2-х классная министерская и церковно-приходская. В министерской работали учителя В.В. Белоусов, Г.А. Астафьев, О.Г. Астафьева. Законоучителем был священник 7-го полка Антонов. В церковно-приходской школе законоучителем и учителем Г.В. Огай, учителем В.А. Вапаховский. Он же был заведующим водворением переселенцев, и исполняющим обязанности крестьянского начальника.

**Полковой лагерь 5-го восточно-сибирского стрелкового полка в Новокиевске**





*Улица в Новокиевском.*

## Улица в Новокиевском

Сразу же после образования села возникают магазины фирмы «Кунст - Альберс». Из промышленности маслобойный завод и солезавод. Солеварением в Новокиевском районе с 1895 года занимаются 4 китайские артели – лу-суй, было несколько способов добычи соли. Добывалась соль на озере Тальми и вывозилась в село для переработки.

С установлением Советской власти село Новокиевское также и оставалось центром района. На территории села возникла коммуна «1-е Мая», которая занималась выращиванием овощей.

В 1933 году, когда в колхозы страны пошли сельскохозяйственные машины, в селе Новокиевском создается Посьетская МТС. Ее первым директором был Иван Афанасьевич Мезин. Эта МТС объединяла 7 ближайших колхозов:

1. Коммуна «1-е Мая» - с. Новокиевское
2. «Красная звезда» - с. Нижнее Янчихе
3. «Борьба» - с. Новая деревня
4. «Реввоенсовет» - с. Верхнее Янчихе
5. «Коллективист» - с. Пунктой
6. «Красный Октябрь» - с. Тизинхе
7. «Красный маяк» - с. Фаташи.



Урочище Новокиевское, Приморской области, 28.03.1906 г.  
Алексеев Моисей Никандрович,  
Алексеева (Колылева) Анна Игнатьевна

В 1923 году в селе Новокиевском проживало 1.770 человек.

В 1932 году солеваренные артели объединяются в одну артель – «Красный солевар», существовало несколько добычей соли «лу-суй», все они были скооперированы и объединены. Сама добыча шла на озере Тальми.

В 1929 году начинает работать кирпичный завод, который, несмотря на то, что был под открытым небом вырабатывал достаточное количество кирпичей, чтобы хватало на постройку зданий.

В 1936 году открывается воздушное сообщение – «Владивосток - Краскино». В 1935 году начинается строительство автомобильной дороги – «Барабаш - Краскино», строительство которой закончилось в 1937 году. В те же годы строится и железная дорога – «Барановское - Краскино-2».





Солдаты русско-германской войны:

второй - Алексеев Моисей Никандрович.

Урочище Новокиевское Приморской области,  
18.03.1915 г.

После Хасанских событий Указом Президиума Верховного Совета СССР от 25 октября 1938 года Новокиевское было переименовано в поселок Краскино. Оно названо в честь командира взвода лейтенанта Михаила Васильевича Краскина, погибшего во время провокации японцев в марте 1936 года. Железнодорожной станции поселка присвоено имя Героя Советского Союза, участника боев у озера Хасан, помощника заставы «Пакшекори» Алексея Ефимовича Махалина.

При слиянии колхозов в 1958 году был организован полеводческий совхоз «Посьетский», центральное отделение которого находилось в Краскино. Специализировался этот совхоз на выращивании овощей. С 1939 года в Краскино издается районная газета «По пути Ленина», которая потом была переименована в газету «Приморец». Был в Краскино организован и звероводческий совхоз «Краскинский», который занимался разведением норок.»

*Лучшева Л.И. Поселок Краскино /Л.И. Лучшева//История Хасанского района. – Владивосток, 2006. – с.102-105.*





Здание почты. Ранее – магазин торгового дома «Кунст и Альберс»  
1890 г.





Крестовая сопка. Гости и жители поселка  
возле памятника героям Хасана на 40-летие  
празднования дня Хасана. 1978 г

### Вершина Крестовой сопки

Памятник, выражающий героический пафос боев у озера Хасан, воздвигнут в 1968 г. – в дни празднования 30-летия разгрома японских милитаристов.

На высоком постаменте — многометровая бронзовая фигура воина, поднимающего обеими руками победное знамя. На постаменте надпись: «Героям Хасана».

Хасанская эпопея — одна из наиболее славных страниц героических свершений советского народа в 30-е годы. 29 июля 1938 г. японцы, сосредоточив у границы 20 тыс. человек пехоты, артиллерию, бронепоезда и подтянув к устью Тюмень-улы 15 кораблей, начали боевые действия против немногочисленных сил советских пограничников. В этих боях чудеса мужества продемонстрировали пограничники Махалин, Терешкин, Батаршин, Чернопятко и тысячи других советских воинов. Бои продолжались до 11 августа. Сосредоточив танки, авиацию и артиллерию большой мощности, войска Советской Армии и Военно-Морского Флота выбили японских провокаторов за пределы территории СССР



Отдел народного образования  
Исполнительного Комитета  
Красноярского крайисполкома  
группа трудящихся

МИНИСТЕРСТВО ПРОСВЕЩЕНИЯ РСФСР

По описи №

1  
6

# ПАСПОРТ СРЕДНЕЙ ШКОЛЫ

Краскинской средней

1946/47—1949/50 гг.

Фонд № [ ]  
Опись № [ ]  
Дело № [ ]

Фонд № 9  
Опись № 1  
Дело № 7

на 8 листах

Паспорт Краскинской Средней школы, 1946/47-1949/50 гг.



### I. Общие сведения

1. Полное название школы с указанием № и типа \_\_\_\_\_
2. Адрес школы: АССР, край, область Бригадирский, район Хасанский, Сельсовет, поселковый совет Краскин-ский, почтовое отделение Краскинское, район города Хасанского, населен. пункт \_\_\_\_\_, улица Ленина, дом № \_\_\_\_\_, телефон \_\_\_\_\_
3. Ближайшая железнодорожная станция (пристань) ст. Краскино; расстояние от школы до станции (пристани) в километрах 3.
4. С какого года существует школа: а) вообще \_\_\_\_\_, б) как средняя (семилетняя) \_\_\_\_\_
5. На каком (каких) языке (языках) ведется обучение: в I-IV классах русском, в V-X классах русском
6. Сколько комплектов по I-IV классам имеет школа: в начале 1946/47 г. 12, 1947/48 г. 15, 1948/49 г. 17, 1949/50 г. 19

### II. Количество классов и учащихся

Годы	Показатели		Классы													Всего занимается		Спец. классы переростков при школе	
			I класс	II класс	III класс	IV класс	Всего по I-IV кл.	V класс	VI класс	VII класс	Всего по V-VIII кл.	VIII класс	IX класс	X класс	XI класс	Всего по VIII-XI кл.	в 1-ю смену		во 2-ю смену
1	2	3	4	5	6	7	8	9	10	11	12	13	14	15	16	17	18	19	
1946/47 учебный год	В начале года	Классов основн. и паралл.	4	3	3	2	12	2	8	2	5	1	1	1	-	3	10	10	-
		Учащихся всего	165	104	100	65	457	79	41	43	163	26	12	7	-	45	384	291	-
		в том числе девочек	84	61	51	29	225	37	28	23	88	14	6	2	-	22			
	Учащихся в конце года	176	100	101	20	447	69	41	44	154	25	16	4	-	45				
1947/48 учебный год	В начале года	Классов основн. и паралл.	5	4	3	3	15	3	2	1	6	1	1	1	±	5	12	12	-
		Учащихся всего	167	177	111	110	565	94	59	38	185	21	16	10	-	47	478	319	-
		в том числе девочек	105	59	61	58	283	46	25	23	94	15	9	1	-	25			
	Учащихся в конце года																		
1948/49 учебный год	В начале года	Классов основн. и паралл.	5	5	4	3	17	4	2	2	8	1	1	1	-	3	14	14	-
		Учащихся всего	192	169	129	133	623	142	76	46	264	19	13	16	-	48	450	475	-
		в том числе девочек	96	69	69	55	289	73	29	23	125	15	5	8	-	28			
	Учащихся в конце года	195	186	164	104	649	87	57	25	169	21	13	-	-	34				
1949/50 учебный год	В начале года	Классов основн. и паралл.	5	5	5	4	19	5	3	2	10	2	1	1	-	4	17	16	-
		Учащихся всего	215	158	130	139	702	193	117	59	369	47	19	13	-	49	560	530	-
		в том числе девочек	92	76	72	65	311	101	63	27	198	25	10	8	-	44			
	Учащихся в конце года																		

Фрагмент паспорта Краскинской Средней школы, 1946/47-1949/50 гг.



### XV. Школьный интернат (продолжение)

Показатели	№№ по пор.	1946/47					1947/48					1948/49					1949/50				
		103	104	105	106	107	103	104	105	106	107	103	104	105	106	107	103	104	105	106	107
За цей счет организовано годовое питание (указать «да» или, при отсутствии, протеревать)	102																				
	За счет бюджета	27																			
	За счет шефов	28																			
	За счет колхозов	29																			
	За счет родителей	30	ga		ga		ya		ga												
За счет подсобного хозяйства	31																				
Персонал	Общее число работников	32	3	3	3	3															
	в том числе воспитателей	33	1	1	1	1															

### XVI. Подсобное хозяйство интерната и школы

Обработано площади в га	34	2	1/2	9,20	0,30		
Собрано тонн:							
а) зерна	35	-	-				
б) овощей	36	110		95	29		
Имеется:							
а) лошадей (голов)	37	1	1	1	1		
б) коров (голов)	38	-	-				
в) мелкий скот (голов)	39	-	-				
г) птицы	40	-	-				
Пчел (ульев)	41	-	-				
Автомашин марки <i>Иж</i>	42	-	1	1	1		
Телег (повозок) для перевозки груза	43	1	1	1	1		
Саней	44	-	1	1	-		
Сбрун (комплектов)	45	1	1	1	1		

### XVII. Список основных учебных пособий (количество)

№№ по пор.	Названия пособий	1946/47					1947/48					1948/49					1949/50				
		111	112	113	114	109	111	112	113	114	109	111	112	113	114	109	111	112	113	114	109
	110																				
	Для I—IV классов																				
	I. Русский язык																				
1	Азбука подвиж. демонстр. (кол. компл.)	-	-																		
2	Таблицы по обучению грамоте (колич. серий)	-	2	1	1																
3	Прописи по чистописанию для 1 и 2-го кл.	4	-																		
4	Образцы письма (стенные таблицы)	4	2	2	2																
5	Орфографические таблицы (количество серий)	-	3	3	3																
6	Грамматические таблицы (количество серий)	4	5	5	5																
7	Стенные картины по развитию речи	3	-	5	18																
	Дидактичны по чтению:																				
8	а) на стекле (колич. серий)	-	-																		
9	б) на папке (колич. серий)	-	-																		
	II. Арифметика																				
10	Цифры подвиж. демонстр. (кол. компл.)																				
11	Арифметический ящик	1	1	1	1																
12	Счеты классные	1	1	1	1																
13	Счеты ученические (торговые)	1	1	1	1																
14	Метр нескладной	4	-																		
15	Метр складной	-	-																		
16	Набор по изучению долей круга (кол. наборов)	4	1	1	1																
17	Циферблат часовой со стрелками	-	-																		
	III. Естествознание																				
18	Угольники классные	1	2	2	2																
19	Циркули классные	1	2	2	2																
20	Линейки классные	5	1	1	1																
21	Набор геометрических фигур (кол. наборов)	19	23	23	23																
22	Набор геометрических тел из куба и параллелепипеда (кол. наборов)	30	30	30	30																
23	Кружки мерные: 1 л и 0,5 л	2	1	1	1																
24	Таблица умножения столбиками и Пифагора	2	-																		
25	Таблица метрических мер	3	3	3	3																
26	Таблица измерения площадей и объемов	2	3	3	3																
27	Таблицы для устного счета (колич. серий)	2	2	2	2																
28	Таблицы числовые (колич. серий)	-	-																		
29	Эккер квадратный	-	-																		
30	Визирная 3-гранная линейка	-	-																		
31	Рулетка	-	-																		
	III. Естествознание																				
32	Картинки «Мир животных» (колич. серий)	-	-																		
33	Анатомический атлас «Человек»	-	-																		
34	Эбонитовая и стеклянная палочки	-	-																		
35	Термометры комнатные и наружные	-	-																		
36	Магниты	2	2	2	2																
37	Лупы	3	3	3	3																
38	Коллекция по полезным ископаемым	-	2	2	2																

Фрагмент паспорта Краскинской Средней школы, 1946/47-1949/50 гг.



Протокол № 30  
1  
Заседание сессии поселкового совета депутатов  
трудящихся поселка Краскино от 20 июня 44г.  
Присутствовало депутатов 3.  
Присутствовало депутатов 2 (по уважит. приц)  
Присутствовало от общественных организаций  
Новоселка д.н.д.  
Об освобождении от должности председателя  
Краскинского пос.совета тов. Мухомова С. П.  
Об утверждении Председателя Краскинского  
пос.совета тов. Филипову.  
Вопросами по первому вопросу об освобождении тов.  
Мухомова от занимаемой должности Председателя  
Краскинского пос.совета в связи с выдвинутым его  
пределов Приморского края. / Кушников /  
Были освобождены тов. Мухомов от занима-  
емой должности Председателя Краскинского  
пос.совета в связи с выдвинутым его из пределов  
Приморского края.  
Вопросами по второму вопросу Секретарь  
пос.совета тов. Мухомов об утверждении  
Председателя Краскинского пос.совета тов.  
Филипову Александру Анатольевичу год рождения  
1921, образование среднее партийность  
чл. из служащих.  
Были: Утвердить Председателем  
Краскинского пос.совета тов. Филипову

Александру Анатольевичу  
Председатель сессии / Кушников /  
Секретарь сессии / Демьяненко /  
Верно Секретарь пос.сов.,  
Филипов / Филипов /

**Краскинский поселковый Совет  
депутатов трудящихся  
Протокол заседания сессии  
поселкового Совета от 20.06.1944 г.**





На митинге, посвященном дню Хасана. Слева-направо: 1-й секретарь РК КПСС Мазур В.М., 1 секретарь КК КПСС Ломакин В.П., председатель крайисполкома Штодин И.В., секретарь КК КПСС Харчев, председатель райисполкома Екшибаров В.М., 1974 г.





Группа ветеранов войны в день Хасана у братской могилы в центре п. Краскино, 1985 г.



Здание в п. Краскино, в котором располагалась Хасанская районная больница в 50-60 годы (фасад).  
Бывшие военные казармы



Задняя сторона  
здания

В п. Краскино/ Ново-Киевское/ в 1918 году была построена **первая больница**. Она строилась крестьянами, которых организовал грач Языков Николай Валерьянович. Больница была в небольшом здании на 36 коек. При больнице был построен солярий для принятия солнечных ванн больными туберкулёзом. В больнице работали Языков Н.В., фельдшер Чичинов Кузьма Михайлович, акушерка Масаковская Марфа Епифановна и санитар – кореец по национальности. С 1924 г. врач Языков прожигал в г. Владивостоке. В 1931 г. приезжает единственная медсестра, закончившая медучилище, Шарова Екатерина Александровна, которая работала до 1959 года старшей медсестрой. В 1963 году больница расширяется /переходит в здание бывших военных складов/ на 140 коек. Был роддом на 12 коек, туберкулёзное отделение, инфекционное, детское, хирургическое, терапевтическое. Образовалась центральная районная больница. В 1973 году в связи с переходом районного центра в посёлок Славянка, больница переходит в здание райисполкома. Главным врачом до 1985 года была Завгороднева Светлана Николаевна. В районном центре п. Краскино с 1945г. по 1960 г. находился райздравотдел, заведующим которым был Назаров.





Здание Краскинской больницы,  
принадлежащее райкому КПСС.  
Здание передано под больницу в  
1973 г. после перевода районного  
центра в п. Славянка. 1989 г



Здание военного госпиталя  
в п. Краскино, 1980 г.



Зав. терапевтическим отделением Алтунина Ирина  
Валентиновна, фельдшер Ярмоленко Ирина Михайловна,  
больница п. Краскино, 1994 г.





Первые детские ясли в п. Краскино.  
Дети за столом обедают, 1950г.





Пионерская дружина Краскинской средней школы в конкурсе, 1985г.





Праздничная 1-майская  
демонстрация, Средняя школа  
п. Краскино, 1963 г

---



Встреча школьников-пионеров  
Краскинской средней школы  
с ветеранами Великой  
Отечественной войны, 1989 г.

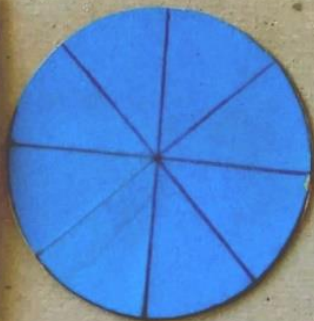


Ученики Кузнецовой В.П. сами изготовили и используют такие карточки когда рассматривается тема "Скорость, время, расстояние" и соответственно их заполняют.

Скорость (км в час)	Время (ч)	Расстояние (км)
------------------------	--------------	--------------------

Такие же карточки использует Валентина Григорьевна, изучая зависимость между величинами: цена, количество, стоимость, длина, ширина, площадь (прямоугольника)

Бумажные полоски (прямоугольники), которые могут быть использованы как раздаточный материал, для проведения практических работ, показать и назвать доли полоски, прямоугольника, круга.



Валентина Григорьевна использует и тематические карточки. Заготовлены они по классам, применяя эти карточки, можно проверить табличные случаи умножения и деления, сложения и вычитания в пределах 100.

**Задание:** а) закончи запись решения, б) вспомни правило деления суммы на число и т.д.

**Вспомни правило деления суммы на число, закончи запись решения:**

$$(60 + 12) : 6 = 60 : 6$$
$$(50 + 20) : 5 = 50 : 5$$



Из опыта работы учителя начальных классов Краскинской средней школы  
Кузнецовой В.Г., 1980-е года



При изучении темы "Парные звонкие и глухие согласные" ученики получают карточки, где необходимо вписать нужную букву и доказать правильность правописания.

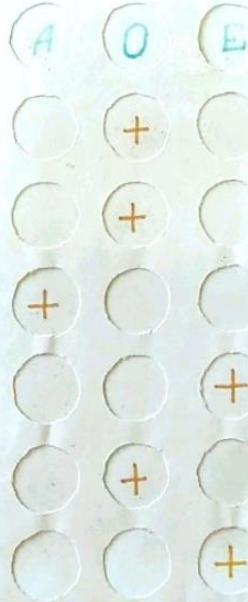
ЗАВО□  
САПО□  
ПЛАТО□  
КЛАС□  
ТЕТРА□Ь

Пример. На доске записаны слова с пропущенными гласными

ДР. ЗДЫ  
М. СТЫ  
ПЛ. ЗА.  
СП. ДЫ  
М. РЯ  
СВ. ТЛЯЧОК

Задание можно дать в такой форме:  
ПОДУМАЙ, ДОКАЖИ,  
НАПИШИ.

По данной перфокарте можно проверить правописание гласных в корне



Такую карточку использует при разборе слов по составу

Слова	Приставка	Корень	Суффикс	Окончание
ла	от	пы	л	
ый	по	од	и	
		нес	ок	

По теме "Части речи", "Члены предложения" используются на уроке карточки

Задание. Вставь пропущенные буквы и разбери по схеме

Пример. На остр-ве ж.л за.ц.

Слова	Часть речи	Что обозначает	На какие вопросы отвечает	Каким членом предложения является
На	предл.	предмет	где?	втор.
острове	сущ.	действие	что делал	суб.
жил	глагол	предмет	кто?	пер.
за яц	ящ.			

Из опыта работы учителя начальных классов Краскинской средней школы Кузнецовой В.Г., 1980-е года





Первомайская праздничная демонстрация в п. Краскино.  
Работники почтового отделения. 1963 г.



Работники почтового отделения на фоне дома офицеров,  
1963 г. п. Краскино



Песня о Краскино

Он красивый и в сумерках родных,  
В пертых отблесках ранней зари,  
Стерегут его чуткие сопки,  
Словно добрые богатыри.

Припев: Наш рабочий поселок  
Над заливом морехим,  
Сердцу каждому дорог  
Добрым светом своим

Был он в давние дни грозовой,  
Как боец, молчалив и суров,  
На краю необъятной России  
К обороне и к бою готов.

Быстро годри над ним пролетели,  
И со всех он стороил створон,  
Личко белой бесанкей метелью,  
Цветом яблоневым занесен

Луеть он трудится в поле в заесе,  
Людем ласку и радость дара,  
Луеть же Краскино наше родное  
Носит чмя героя не зря.

Наш рабочий поселок  
Над заливом морехим,  
Сердцу каждому дорог  
Добрым светом своим

Муз. М. Турлая 1972.

6 Песня о Краскино

Музыкальная партитура с нотами и текстом песни. Включает заголовок, ноты для голоса и фортепиано, и текст песни, соответствующий первой странице рукописи.

2. Был он в давние дни грозовой,  
Как боец, молчалив и суров,  
На краю необъятной России  
К обороне и к бою готов.  
Припев.

3. Быстро годри над ним пролетали,  
И со всех он стороил створон,  
Личко белой бесанкей метелью,  
Цветом яблоневым занесен.  
Припев.

4. Луеть он трудится в поле в заесе,  
Людем ласку и радость дара,  
Луеть же Краскино наше родное  
Носит чмя героя не зря.  
Припев.

23.06.1972г

Рукопись песни о Краскино, Ковалевой Светланы Викторовны, ветерана войны и труда, 1972 г. Музыка Турлая М.Э.



# Совхоз «Посъетский», п. Краскино, 1985 г.



Наладчик топливной аппаратуры  
Коваль Семен Зиновьевич



Механизатор Карданов Юрий



Водители Сухоруков Николай Афанасьевич,



Ткаченко Сергей Владимирович





Церемония открытия  
автоперехода СССР – КНР  
(Краскино-Хунчунь)  
11.10.1991 г



Первая машина  
проходит из Китая в  
Россию на автопереходе  
Краскино-Хунчунь



Встреча Российских и китайских граждан в первые минуты после открытия автоперехода Краскино-Хунчунь, 1991 г.



Китайские девушки в национальных костюмах держат ленту, разделяющую территорию Китая и России в пункте перехода, 1991 г.





**п. Краскино**

Материал подготовлен на основании документов архивного отдела администрации Хасанского муниципального района:

- Фонд №58 «Объединенный фонд документов ветеранов войны и труда», Опись №8 «Ковалева Светлана Викторовна, поэтесса, инспектор районного отдела народного образования, лектор, преподаватель лекторского искусства, русского языка и литературы, руководитель клуба патриотического воспитания «Будущий воин» и «Пульс планеты», пропагандист краеведческих традиций Хасанского района, ветеран труда, отличник народного просвещения 1938 – 1998 гг.», Дело №1,3,4,46.
- Фонд №9 «Управление народного образования администрации Хасанского муниципального района», Опись №1, Дело №1 «Паспорт Краскинской средней школы 1946/47-1949/50 учебные годы.
- Фонд №57 «Хасанский районный дом пионеров и школьников», Опись №1, Дело №45 «Рапорт пионерской дружины ЮДП Краскинской средней школы».
- Фонд №10 «Администрация поселка Краскино», Опись №1, Дело№3 «Краскинский поселковый Совет депутатов трудящихся Протокол заседания сессии поселкового Совета от 20.06.1944 г.»
- Фонд фотодокументов, Опись 1, Дело № П-1425, 29, 79, 325,326,380а, 282, 383
- *Лучшева Л.И. Поселок Краскино /Л.И. Лучшева//История Хасанского района. – Владивосток, 2006. – с.102-105.*
- *Памятник Героям Хасана/Памятники истории и культуры Приморского края Материалы к своду/Институт истории, археологии и этнографии народов Дальнего Востока, 1991. – с.198.*