



ХАСАНСКИЙ МУНИЦИПАЛЬНЫЙ ОКРУГ
ПРИМОРСКОГО КРАЯ

ГЕНЕРАЛЬНЫЙ ПЛАН
ХАСАНСКОГО МУНИЦИПАЛЬНОГО ОКРУГА
ПРИМОРСКОГО КРАЯ В ЧАСТИ ПГТ ЗАРУБИНО

Материалы по обоснованию в текстовой форме

ХАСАНСКИЙ МУНИЦИПАЛЬНЫЙ ОКРУГ
ПРИМОРСКОГО КРАЯ

ГЕНЕРАЛЬНЫЙ ПЛАН
ХАСАНСКОГО МУНИЦИПАЛЬНОГО ОКРУГА
ПРИМОРСКОГО КРАЯ В ЧАСТИ ПГТ ЗАРУБИНО

Материалы по обоснованию в текстовой форме

Муниципальный
заказчик:

Администрация Хасанского муниципального округа
Приморского края

Муниципальный
контракт:

№ 0120600006923000134 от 04.12.2023 г.

Исполнитель:

ООО «ИТП «Град»

Шифр проекта:

НИР 1896-23

Генеральный
директор

Бальцер И.С. _____

Руководитель
проекта

Васенко К.А. _____

АВТОРСКИЙ КОЛЛЕКТИВ

Ф.И.О.	Наименование должности. Область ответственности
Протасова М.А.	Первый заместитель генерального директора. Куратор проекта
Васенко К.А.	Начальник отдела транспортного обеспечения. Руководитель проекта
Мирошникова А.А.	Ведущий администратор проектов. Помощник руководителя проекта
Петрук А.В.	Руководитель группы Департамента архитектуры и градостроительства. Главный архитектор проекта
Павельев Д.А.	Ведущий инженер 1 категории отдела инженерного обеспечения Департамента инфраструктуры. Главный инженер проекта
Орлова М.С.	Ведущий инженер 1 категории группы градостроительной подготовки 3 Департамента инфраструктуры. Ответственный специалист в области градостроительной подготовки территории и градостроительного зонирования
Марушкина Н.С.	Начальник отдела стратегического планирования Департамента архитектуры и градостроительства. Ответственный специалист в области экономического и инвестиционного развития
Мезер Е.С.	И.о. начальника отдела нормативно-правового обеспечения градостроительных и земельно-имущественных отношений Департамента инфраструктуры. Ответственный специалист в области нормативно-правового обеспечения
Смирнова А.В.	Ведущий экономист 1 категории отдела социального планирования Департамента архитектуры и градостроительства. Ответственный специалист в области социальной инфраструктуры
Генрих А.А.	Ведущий инженер 1 категории отдела транспортного обеспечения Департамента архитектуры и градостроительства. Ответственный специалист в области транспортной инфраструктуры
Коровайская О.К.	Начальник отдела градостроительной экологии Департамента архитектуры и градостроительства. Ответственный специалист в области градостроительной экологии

ОГЛАВЛЕНИЕ

1	ОБЩИЕ ПОЛОЖЕНИЯ.....	7
2	СТРАТЕГИЧЕСКИЕ ПРИОРИТЕТЫ СОЦИАЛЬНО-ЭКОНОМИЧЕСКОГО И ПРОСТРАНСТВЕННОГО РАЗВИТИЯ	10
2.1	Общая характеристика.....	10
2.2	Стратегические приоритеты развития территории. Целевые показатели социально-экономического и пространственного развития. Задачи территориального планирования.....	11
2.3	Демографический прогноз, рынок труда и уровень жизни населения.....	15
3	УСЛОВИЯ И ОГРАНИЧЕНИЯ РАЗВИТИЯ ТЕРРИТОРИИ.....	20
3.1	Природно-экологические условия.....	20
3.2	История освоения территории	21
3.3	Современная планировочная организация, использование территории и землепользование	22
3.4	Экономика территории.....	23
3.5	Охрана окружающей природной среды.....	25
3.6	Охрана памятников истории и культуры	31
3.7	Перечень основных факторов риска возникновения чрезвычайных ситуаций природного и техногенного характера.....	33
4	РЕШЕНИЯ ПО ТЕРРИТОРИАЛЬНОМУ ПЛАНИРОВАНИЮ. ОБОСНОВАНИЕ ВЫБРАННОГО ВАРИАНТА РАЗМЕЩЕНИЯ ОБЪЕКТОВ МЕСТНОГО ЗНАЧЕНИЯ МУНИЦИПАЛЬНОГО ОКРУГА	42
4.1	Функциональное зонирование территории	42
4.2	Предложения по изменению границ населенных пунктов.....	42
4.3	Жилищное строительство	43
4.4	Социальная инфраструктура.....	44
4.5	Транспортная инфраструктура.....	48
4.6	Инженерная подготовка и защита территории.....	52
4.7	Инженерная инфраструктура.....	53
4.8	Объекты специального назначения.....	64
4.9	Объекты для осуществления деятельности по обращению с безнадзорными животными	64
4.10	Инвестиционный потенциал.....	64
5	ОЦЕНКА ВОЗМОЖНОГО ВЛИЯНИЯ ПЛАНИРУЕМЫХ ДЛЯ РАЗМЕЩЕНИЯ ОБЪЕКТОВ МЕСТНОГО ЗНАЧЕНИЯ НА КОМПЛЕКСНОЕ РАЗВИТИЕ ТЕРРИТОРИИ МУНИЦИПАЛЬНОГО ОБРАЗОВАНИЯ	73
	ПРИЛОЖЕНИЕ 1 Сведения об объектах федерального значения, планируемых для размещения на территории пгт Зарубино Хасанского муниципального округа	77
	ПРИЛОЖЕНИЕ 2 Сведения об объектах регионального значения, планируемых для размещения на территории пгт Зарубино Хасанского муниципального округа	78
	ПРИЛОЖЕНИЕ 3 Сведения об утвержденных документах стратегического планирования, о национальных проектах, об инвестиционных программах субъектов естественных монополий, организаций коммунального комплекса, о решениях органов местного самоуправления, иных главных распорядителей средств	

соответствующих бюджетов, предусматривающих создание объектов местного значения муниципального округа	79
ПРИЛОЖЕНИЕ 4 Перечень зон с особыми условиями использования территорий пгт Зарубино	80
ПРИЛОЖЕНИЕ 5 Перечень земельных участков, включаемых в границы пгт Зарубино	82
ПРИЛОЖЕНИЕ 6 Основные технико-экономические показатели генерального плана ...	89

Перечень текстовых материалов генерального плана

№ п/п	Наименование документации
Утверждаемая часть:	
1	Положение о территориальном планировании
Материалы по обоснованию в текстовой форме:	
2	Материалы по обоснованию в текстовой форме

Перечень графических материалов генерального плана

Номер листа	Наименование	Масштаб
Утверждаемая часть:		
1	Карта планируемого размещения объектов местного значения муниципального округа	1:5 000
2	Карта границ населенных пунктов (в том числе границ образуемых населенных пунктов), входящих в состав муниципального округа	1:10 000
3	Карта функциональных зон муниципального округа	1:5 000
Материалы по обоснованию в виде карт:		
4	Карта местоположения существующих и строящихся объектов на территории муниципального округа	1:5 000
5	Карта использования территории Хасанского муниципального округа	1:5 000
6	Карта зон с особыми условиями использования территорий	1:5 000
7	Карта территорий, подверженных риску возникновения чрезвычайных ситуаций природного и техногенного характера	1:5 000

1 ОБЩИЕ ПОЛОЖЕНИЯ

Генеральный план Хасанского муниципального округа Приморского края в части поселка городского типа Зарубино (далее – генеральный план Хасанского муниципального округа в части пгт Зарубино, генеральный план) выполнен согласно муниципальному контракту № 0120600006923000134 от 4 декабря 2023 года в соответствии с техническим заданием на выполнение научно-исследовательской работы «Подготовка проектов нормативной, градостроительной документации Хасанского муниципального округа Приморского края».

Основанием для подготовки генерального плана Хасанского муниципального округа в части пгт Зарубино является постановление администрации Хасанского муниципального округа от 26.10.2023 № 1987-па «О принятии решения по подготовке проекта генерального плана Хасанского муниципального округа Приморского края».

В генеральном плане приняты следующие проектные периоды:

- исходный год подготовки генерального плана – конец 2022 года;
- первая очередь реализации генерального плана – конец 2030 года;
- расчетный срок реализации генерального плана – конец 2040 года;
- перспективное развитие – после 2040 года.

На конец 2022 года численность постоянного населения поселка городского типа Зарубино составляла 2,5 тыс. человек.

Согласно демографическому прогнозу, выполненному в генеральном плане, численность постоянного населения составит: на первую очередь реализации генерального плана (конец 2030 года) – 3,2 тыс. человек; на расчетный срок реализации генерального плана (конец 2040 года) – 3,7 тыс. человек.

Генеральный план Хасанского муниципального округа в части пгт Зарубино разработан в соответствии с Градостроительным кодексом Российской Федерации, Земельным кодексом Российской Федерации. В основу разработки положены документы стратегического и территориального планирования федерального, регионального и местного уровней.

При подготовке генерального плана учтены ранее утвержденные в отношении пгт Зарубино Хасанского муниципального округа документы территориального планирования:

- схема территориального планирования Хасанского муниципального района, утвержденная решением Думы Хасанского муниципального района от 25.09.2014 № 113 «Об утверждении схемы территориального планирования Хасанского муниципального района» (далее – СТП Хасанского муниципального района);
- генеральный план Зарубинского городского поселения, утвержденный решением муниципального комитета Зарубинского городского поселения от 16.01.2014 № 139 «Об утверждении Генерального плана Зарубинского городского поселения Хасанского муниципального района Приморского края».

Расчет потребности в объектах местного значения муниципального округа выполнен с учетом:

- предельных значений расчетных показателей минимально допустимого уровня обеспеченности объектами местного значения Хасанского муниципального округа Приморского края и предельных значений максимально допустимого уровня территориальной доступности таких объектов для населения Хасанского муниципального округа Приморского края, установленных в проекте внесения изменений в региональные нормативы градостроительного проектирования в Приморском крае, подготовленных в соответствии с государственным контрактом № 4/2023 от 13 июня 2023 года;
- расчетных показателей минимально допустимого уровня обеспеченности объектами местного значения Хасанского муниципального округа Приморского края и максимально допустимого уровня территориальной доступности таких объектов для населения Хасанского муниципального округа Приморского края, установленных в проекте местных нормативов градостроительного проектирования Хасанского муниципального округа, подготовленных в соответствии с муниципальным контрактом № 0120600006923000134 от 04 декабря 2023 года.

Генеральный план выполнен на основе топографических съемок М 1:2000 и натурного обследования территории, с применением компьютерных геоинформационных технологий в программе ГИС «MapInfo Professional 11». Содержит графические материалы в векторном виде с семантическим описанием.

Цели работы:

- подготовка генерального плана в соответствии с требованиями Градостроительного кодекса Российской Федерации, Земельного кодекса Российской Федерации;
- подготовка генерального плана в соответствии с документами стратегического планирования Российской Федерации, Приморского края, Хасанского муниципального округа, принятых в соответствии с Федеральным законом от 28.06.2014 № 172-ФЗ «О стратегическом планировании в Российской Федерации» (далее – Федеральный закон № 172-ФЗ);
- создание условий для устойчивого развития территории пгт Зарубино, сохранения окружающей среды и объектов культурного наследия;
- создание условий для планировки территории муниципального образования;
- подготовка электронной версии генерального плана на основе современных информационных технологий и программного обеспечения с учетом требований к формированию ресурсов информационных систем обеспечения градостроительной деятельности и обеспечения взаимодействия с федеральной государственной информационной системой территориального планирования;
- реализация Национальной программы социально-экономического развития Дальнего Востока на период до 2024 года и на перспективу до 2035 года, утвержденной распоряжением Правительства Российской Федерации от 24.09.2020 № 2464-р, в части создания условий для реализации мероприятий, направленных на ускорение социально-экономического развития территории;

- реализация Стратегии пространственного развития Российской Федерации на период до 2025 года, утвержденной распоряжением Правительства Российской Федерации от 13.02.2019 № 207-р, в части реализации комплексного подхода к социально-экономическому развитию территорий, учета интересов и мнения населения и бизнеса при планировании социально-экономического развития территорий, повышения устойчивости системы расселения;
- реализация Стратегии социально-экономического развития Приморского края до 2030 года, утвержденной постановлением Администрации Приморского края от 28.12.2018 № 668-па, в части учета инвестиционных проектов, расположенных в границах Хасанского муниципального округа Приморского края.

Основные задачи работы:

- анализ документов стратегического планирования Российской Федерации, Приморского края, Хасанского муниципального округа, принятых в соответствии с Федеральным законом № 172-ФЗ;
- разработка предложений по размещению объектов капитального строительства местного значения муниципального округа в части пгт Зарубино;
- актуализация границ зон с особыми условиями использования территории Хасанского муниципального округа в части пгт Зарубино.

2 СТРАТЕГИЧЕСКИЕ ПРИОРИТЕТЫ СОЦИАЛЬНО-ЭКОНОМИЧЕСКОГО И ПРОСТРАНСТВЕННОГО РАЗВИТИЯ

2.1 Общая характеристика

В соответствии с Законом Приморского края от 22.04.2022 № 80-КЗ «О Хасанском муниципальном округе Приморского края» поселок городского типа Зарубино входит в состав Хасанского муниципального округа Приморского края.

Поселок городского типа Зарубино расположен на юге полуострова Зарубина в западной части бухты Троицы залива Посыета залива Петра Великого.

Общая площадь территории пгт Зарубино – 1062,5 га.

Численность постоянного населения пгт Зарубино по состоянию на конец 2022 года составляла 2,5 тыс. человек.

Расстояние до Владивостока по автодороге – 220 км, по морю – 105 км.

На территории Хасанского муниципального округа, в том числе и пгт Зарубино действует особый режим экономической деятельности – свободный порт Владивосток, обеспечивающий государственную поддержку предпринимательской деятельности.

Территория пгт Зарубино характеризуется рядом преимуществ:

- пгт Зарубино расположен вблизи железнодорожной линии и автомобильной дороги регионального значения Раздольное – Хасан;
- в границах поселка в западной части бухты Троицы (гавань Силач) находится незамерзающий морской порт Зарубино;
- наличие развитой сети автомобильных дорог регионального значения, Дальневосточной железной дороги, обеспечивающих связь с муниципальными образованиями Приморского края, регионами Российской Федерации;
- западнее существующих границ территории пгт Зарубино по инициативе Президента Российской Федерации в рамках национального проекта «Туризм и индустрия гостеприимства» запланировано создание федерального круглогодичного морского курорта.

К ограничивающим развитие факторам можно отнести следующее:

- наличие в границах пгт Зарубино земельных участков, сформированных в рамках Федерального закона от 01.05.2016 № 119-ФЗ «Об особенностях предоставления гражданам земельных участков, находящихся в государственной или муниципальной собственности и расположенных в Арктической зоне Российской Федерации и на других территориях Севера, Сибири и Дальнего Востока Российской Федерации, и о внесении изменений в отдельные законодательные акты Российской Федерации», назначение и планируемое использование которых в настоящее время не определено правообладателем;
- наличие в границах пгт Зарубино земельных участков, находящихся в собственности Министерства обороны Российской Федерации, а также других федеральных ведомств.

2.2 Стратегические приоритеты развития территории. Целевые показатели социально-экономического и пространственного развития. Задачи территориального планирования

Национальная программа социально-экономического развития Дальнего Востока на период до 2024 года и на перспективу до 2035 года, утвержденная распоряжением Правительства Российской Федерации от 24.09.2020 № 2464-р, определяет основные векторы перспективного развития для Дальневосточного федерального округа, включая Приморский край. Стратегическими приоритетами, установленными с учетом географических, демографических и инфраструктурных особенностей регионов, в предстоящие годы становятся: превышение среднероссийских темпов роста качества жизни населения и экономического развития, а также прекращение миграционного оттока населения.

Для достижения указанных целей важно создать конкурентоспособные условия инвестирования и ведения бизнеса в регионах, что позволит привлечь потребные для их опережающего социально-экономического развития частные инвестиции, будет способствовать открытию новых предприятий, созданию рабочих мест, улучшению качества социальной инфраструктуры.

Кроме того, в рамках повышения качества жизни, важными задачами являются: развитие человеческого капитала, кадрового потенциала, формирование комфортной и качественной среды для жизни. Последнее включает в себя развитие медицинского сектора, системы образования и науки, сферы культуры и физической культуры и спорта, улучшение жилищных условий, а также обеспечение транспортной доступности.

Сверхзадачей Стратегии социально-экономического развития Приморского края до 2030 года, утвержденной постановлением Администрации Приморского края от 28.12.2018 № 668-па (далее – Стратегия СЭР Приморского края до 2030 года), является создание благоприятных условий для жизни, работы, учебы и предпринимательства в Приморском крае, обеспечивающих устойчивую миграционную привлекательность Приморского края для населения России.

Это означает, что ключевыми долгосрочными приоритетами социально-экономического развития Приморского края являются:

- обеспечение структурной диверсификации и конкурентной специализации экономики;
- создание условий для развития человеческого капитала и прекращения миграционного оттока;
- усиление внутрирегиональной связности территории и сбалансированное пространственное и инфраструктурное развитие.

Ведущей целью Стратегии СЭР Приморского края до 2030 года является прекращение оттока населения как решающего фактора влияния в осуществлении развития региона. Это комплексная проблема, требующая улучшения всех аспектов привлекательности жизни – наличие работы (возможности трудовой деятельности для нынешнего и будущего поколений), повышения уровня благоустройства территории, обеспеченность современным жильем, комфортным проживанием населения, полным комплексом социальных и бытовых услуг высокого качества, мобильность населения не ниже среднероссийского уровня.

В Стратегии СЭР Приморского края до 2030 года сохранена преемственность целевых ориентиров Национальной программы социально-экономического развития

Дальнего Востока на период до 2024 года и на перспективу до 2035 года, что способствует проведению согласованной государственной политики на федеральном и региональном уровнях.

Одно из центральных мест в направлениях Стратегии СЭР Приморского края до 2030 года также занимает развитие социальной сферы. Задачами, на решение которых должны быть направлены усилия Правительства Приморского края совместно со всеми заинтересованными участниками реализации Стратегии, в рамках достижения указанного приоритета являются:

- развитие систем здравоохранения: повышение доступности медицинской помощи для лечения и профилактики заболеваний, развитие региональной системы здравоохранения в соответствии с потребностями пожилых людей;
- развитие систем образования: создание инфраструктуры раннего развития детей (до 3 лет), выравнивание стартовых возможностей детей, формирование кадрового резерва для отраслей экономики и социальной сферы;
- совершенствование работы с молодежью: расширение сферы общественной активности молодежи в интересах развития Приморского края, содействие миграционному приросту молодежи из других регионов России и зарубежных стран;
- развитие жилищной сферы и повышение обеспеченности качественным жильем;
- развитие мер социальной защиты: улучшение качества и доступности услуг социального обслуживания;
- развитие культурной сферы;
- развитие сферы физической культуры и спорта: обеспечение доступных условий и равных возможностей для занятий физической культурой и спортом для граждан всех возрастных категорий, развитие и модернизация инфраструктуры и материально-технической базы в отрасли физической культуры и спорта, совершенствование подхода к созданию и управлению спортивной инфраструктурой, в том числе на этапах планирования, проектирования и эксплуатации, обеспечение условий для развития профессионального спорта, создание на территории Приморского края условий для проведения всероссийских и международных соревнований и для обеспечения подготовки спортивных сборных команд Российской Федерации к соревнованиям, проводимым в странах Азиатско-Тихоокеанского региона.

Достижение целей Стратегии СЭР Приморского края до 2030 года обеспечивается многочисленными институтами, в том числе, отвечающими за долгосрочное территориальное планирование. Так, План социально-экономического развития территории Хасанского муниципального округа Приморского края на 2023-2030 годы, утвержденный Губернатором Приморского края от 13.09.2023 (далее – План СЭР Хасанского муниципального округа на 2023-2030 годы), определяет человеческий капитал основным направлением, способствующим созданию условий для развития комфортной жизни и работы.

В целях создания условий для формирования конкурентоспособной экономики Хасанского муниципального округа с учетом основных направлений и ключевых преимуществ определены следующие цели социально-экономического развития

муниципального округа: развитие отраслей, обеспечивающих высокие темпы роста, высокую производительность труда и сальдированный результат экономической деятельности (обрабатывающие производства, транспорт, туризм); техническое перевооружение и модернизация действующих крупных предприятий с сохранением специализации портовая деятельность, судоремонт, рост производства на основе внедрения инновационных разработок, переоборудования; развитие малого предпринимательства в различных сферах экономики, что должно способствовать сохранению в социальной структуре доли среднего класса; развитие социокультурной среды, большие возможности для реализации творческого и интеллектуального потенциала, активного досуга, здорового образа жизни жителей; качественная организация городской среды, удобная планировка и высокий уровень благоустройства, наличие эстетически привлекательных и доступных общественных пространств, с сохранением историко-культурных зон; выход туристической отрасли на новый уровень, повышение качества услуг.

Система целеполагания Стратегии СЭР Приморского края до 2030 года согласована с документами стратегического планирования федерального и регионального уровня. Стратегические приоритеты развития территории учитывают Национальные цели и стратегические задачи развития Российской Федерации, утвержденных Указом Президента Российской Федерации от 07.05.2018 № 204 «О национальных целях и стратегических задачах развития Российской Федерации на период до 2024 года», направления пространственного развития Приморского края, заложенные в Стратегии пространственного развития Российской Федерации на период до 2025 года, утвержденной распоряжением Правительства Российской Федерации от 13.02.2019 № 207-р. Так, в 2022 году Приморский край принимал участие в двенадцати национальных проектах, в рамках которых осуществлялась реализация 45 региональных проектов.

Реализация федеральных и региональных проектов имеет непосредственное отношение к перспективам социально-экономического развития Хасанского муниципального округа. В 2022 году на территории Хасанского муниципального округа реализуется три национальных проекта «Демография», «Образование», «Жилье и городская среда».

Одним из важнейших элементов системы стратегического планирования на муниципальном уровне, связывающим реализацию стратегических приоритетов с бюджетным планированием, являются муниципальные программы.

В 2022 году в Хасанском муниципальном округе осуществлялась реализация 19 муниципальных программ, направленных на развитие территорий населенных пунктов.

Связующим звеном между Стратегией СЭР Приморского края до 2030 года и территориальным планированием становится пространственное планирование.

Основной задачей пространственного планирования является выработка рациональных решений (политик) по пространственной организации территории, выявление ресурсов, потенциальных зон и центров роста, способствующих формированию конкурентоспособной среды региона. Целевое состояние обеспечивается за счет формирования устойчивого опорного пространственного каркаса, с учетом возможности его адаптации в связи с геополитическими вызовами.

Миссией пространственного развития Приморского края является снижение пространственной дифференциации в социально-экономическом развитии за счет преобразования сложившейся пространственной структуры края.

В СТП Приморского края Хасанский муниципальный округ относится к территориально-экономической зоне «Южное Приморье» (далее – ТЭЗ «Южное Приморье»). Целевым видением ТЭЗ «Южное Приморье» становится миссия данной территории как форпоста Российской Федерации, научно-технического центра, делающего ставки наряду с мощной транспортно-логистической и оборонной функцией на постиндустриальное развитие.

Важным направлением экономического развития ТЭЗ «Южное Приморье» является туристско-рекреационный комплекс. Одной из основных зон туристического притяжения Хасанского муниципального округа станет пгт Зарубино за счет создания федерального круглогодичного морского курорта и туристско-рекреационного экологического кластера «Земля леопарда», в границы которого входит населенный пункт пгт Зарубино.

Цель генерального плана – создание условий для устойчивого развития территории пгт Зарубино и Хасанского муниципального округа за счет эффективного использования территориального потенциала, а также интенсивного развития экономического и социокультурного потенциала ТЭЗ «Южное Приморье».

Для достижения стратегических показателей социально-экономического и пространственного развития пгт Зарубино и Хасанского муниципального округа, установленных в Стратегии социально-экономического развития Приморского края до 2030 года, определены целевые показатели на первую очередь реализации генерального плана (конец 2030 года) по всем ключевым направлениям социально-экономического развития:

- общая площадь жилых помещений, приходящаяся в среднем на одного жителя – не менее 29,8 кв. м;
- охват детей в возрасте 5-18 лет программами дополнительного образования – 90%;
- доля населения Приморского края, систематически занимающегося физической культурой и спортом, в общей численности населения Приморского края в возрасте от 3-х до 79 лет – 70%;
- уровень обеспеченности граждан спортивными сооружениями исходя из единовременной пропускной способности объектов спорта – 65%;
- доля дорожной сети, соответствующей нормативным требованиям – 78%;
- доля домохозяйств, которым обеспечена возможность широкополосного доступа к информационно-телекоммуникационной сети «Интернет» – 97%;
- доля газа в производстве тепловой и электрической энергии – 50%.

В целях создания условий для сбалансированного развития пгт Зарубино и Хасанского муниципального округа генеральный план решает задачи территориального планирования посредством утверждения перечня и местоположения объектов местного значения муниципального округа.

Генеральный план обеспечивает консолидацию усилий всех уровней власти, бизнес-сообществ и жителей, направленных на развитие территории муниципального округа. Так, все решения территориального планирования, принятые Российской Федерацией и Приморским краем, учитываются в генеральном плане посредством отображения объектов федерального и регионального значения. Все объекты федерального и регионального значения включаются в общую

концепцию пространственного развития муниципального округа и обеспечиваются необходимой инфраструктурой. Сведения об объектах федерального значения, планируемых для размещения на территории муниципального округа, представлены в Приложении 1, сведения об объектах регионального значения, планируемых для размещения на территории муниципального округа – в Приложении 2.

Перечень видов объектов местного значения, подлежащих отображению в генеральном плане, подготовлен на основании необходимости осуществления органами местного самоуправления полномочий по вопросам, предусмотренными в ст. 16, 16.1 Федерального закона от 06.10.2003 № 131-ФЗ «Об общих принципах организации местного самоуправления в Российской Федерации», и с учетом ст. 3 Закона Приморского края от 10.02.2014 № 356-КЗ «О видах объектов краевого и местного значения, подлежащих отображению на схеме территориального планирования Приморского края и документах территориального планирования муниципальных образований Приморского края».

Сведения об утвержденных документах стратегического планирования, о национальных проектах, об инвестиционных программах субъектов естественных монополий, организаций коммунального комплекса, о решениях органов местного самоуправления, иных главных распорядителей средств соответствующих бюджетов, предусматривающих создание объектов местного значения муниципального округа приведен в Приложении 3.

Для достижения целевых показателей генерального плана пгт Зарубино необходимо решение следующих задач территориального планирования:

- развитие социокультурного пространства, направленного на качественное преобразование сложившихся общественных центров, насыщение их объектами, способствующими усилению их значимости, а также на формирование новых центров, что обеспечит создание полицентрической системы обслуживания;
- создание непрерывной системы озеленения и общественных пространств, включающих парки, скверы, бульвары;
- определение территорий для разнообразного жилищного строительства, развития и трансформации существующих жилых территорий;
- формирование территорий под инвестиционное освоение в приоритетных направлениях развития экономики;
- обеспечение всех территорий муниципального округа необходимыми объектами транспортной, коммунальной, социальной и рекреационной инфраструктур.

Достижение поставленных целей и приоритетов позволит создать условия для развития человеческого потенциала в Приморском крае, Хасанском муниципальном округе и пгт Зарубино, снизить миграционный отток, а также улучшить все компоненты привлекательности жизни в регионе Дальневосточного федерального округа.

2.3 Демографический прогноз, рынок труда и уровень жизни населения

Демографический прогноз

В соответствии с данными Федеральной службы государственной статистики численность населения пгт Зарубино на конец 2022 года составляла 2,5 тысячи

человек или порядка 10,1% от общей численности населения Хасанского муниципального округа.

Демографическая ситуация в пгт Зарубино на протяжении последних лет характеризуется отрицательной динамикой общей численности населения. За период с 2010 по 2022 годы численность населения в пгт Зарубино сократилась на 28,6% в основном за счет естественной убыли населения.

Для обеспечения демографического развития пгт Зарубино и Хасанского муниципального округа в целом необходима разработка и реализация комплекса эффективных мероприятий, направленных на повышение уровня рождаемости населения, продолжительности жизни, снижение уровня смертности населения (в том числе в трудоспособном возрасте), создание условий и стимулов для закрепления молодежи и обеспечение миграционного прироста населения трудоспособного возраста, в том числе за счет улучшения качества жизни населения, создания новых рабочих мест, развития строительства комфортного жилья, социальной инфраструктуры, благоустройства территорий.

Одной из главных целей Стратегии социально-экономического развития Приморского края до 2030 года, утвержденной постановлением Администрации Приморского края от 28.12.2018 № 668-па, является прекращение оттока населения как решающего фактора влияния в осуществлении развития региона. Это комплексная проблема, требующая улучшения всех аспектов привлекательности жизни – наличие работы (возможности трудовой деятельности для нынешнего и будущего поколений), повышения уровня благоустройства территории, обеспеченность современным жильем, комфортным проживанием населения, полным комплексом социальных и бытовых услуг высокого качества, мобильность населения не ниже среднероссийского уровня.

Повышение уровня жизни населения в его материальном, духовном и социальном аспектах предполагается в результате формирования благоприятных условий жизнедеятельности, в том числе посредством получения социальных и экономических эффектов от развития социальной инфраструктуры, размещения объектов промышленности, сельского хозяйства, транспорта, жилищно-коммунального комплекса. Эти же факторы являются определяющими и при обеспечении стабильного миграционного притока.

Реализацию демографической политики и стимулирование миграционного притока в Хасанском муниципальном округе и в пгт Зарубино в частности планируется осуществить путем создания новых рабочих мест, развития жилищного строительства и социальной инфраструктуры для обеспечения жизнедеятельности.

Схемой территориального планирования Приморского края определена прогнозная численность Хасанского муниципального округа на конец 2030 года на уровне 32,1 тыс. человек, на конец 2040 года – 36,4 тыс. человек.

Демографический потенциал пгт Зарубино определен с учетом его планируемой социально-экономической роли в развитии Хасанского муниципального округа и Приморского края в целом, а также с учетом градостроительной емкости территории, установленной на основании планов и проектов по развитию жилищного строительства на территории муниципального округа. Прогнозная численность пгт Зарубино на конец 2030 года на уровне 3,2 тыс. человек, на конец 2040 года – 3,7 тыс. человек.

Рынок труда и уровень жизни населения

Источником формирования рынка труда являются трудовые ресурсы, их численность и качественный состав определяют трудовой потенциал пгт Зарубино и Хасанского муниципального округа. Трудовые ресурсы отнесены к важнейшим составляющим конкурентоспособности, эффективное использование которых способствует росту социально-экономического положения муниципального образования.

По итогам 2022 года численность рабочей силы в Хасанском муниципальном округе составила 15,26 тыс. человек, при этом численность занятых в экономике – 15,09 тыс. человек, в том числе работающих в крупных и средних организациях – 5,0 тыс. человек.

Ключевыми сферами занятости населения в крупных и средних организациях в 2022 г. являются: транспортировка и хранение (27,0 %), обрабатывающие производства (14,9 %), образование (13,9 %), государственное управление и обеспечение военной безопасности, социальное обеспечение (13,3 %), деятельность в области здравоохранения и социальных услуг (10,5 %).

Крупнейшими работодателями на территории пгт Зарубино являются ООО «Морской порт в бухте Троицы» и ООО «Зарубинская база флота».

Основными показателями уровня жизни населения являются денежные доходы населения. В сфере оплаты труда продолжается рост номинальной заработной платы. В 2022 году средняя начисленная номинальная заработная плата одного работающего на крупных и средних организациях Хасанского муниципального округа увеличена по сравнению с заработной платой за 2021 год на 15,7%, и составила 59,2 тыс. рублей, что ниже показателя по Приморскому краю на 13,2 тыс. рублей. По уровню заработной платы Хасанский муниципальный округ в 2022 г. занимает 13 место среди 34 муниципальных образований Приморского края (Рисунок 1).

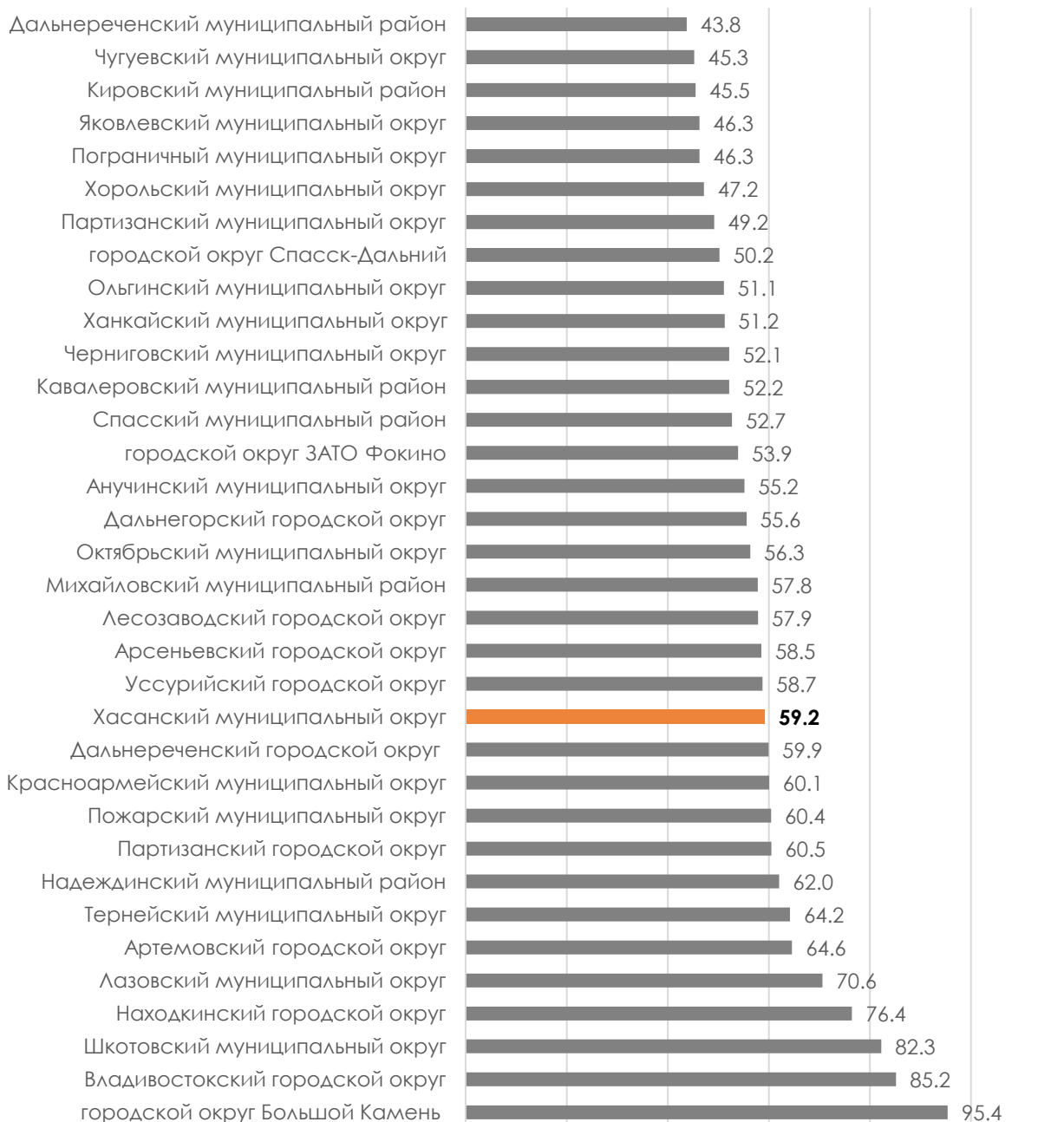


Рисунок 1 – Среднемесячная номинальная начисленная заработная плата работающих в организациях за 2022 год среди муниципальных образований Приморского края, тыс. рублей

В Хасанском муниципальном округе уровень официально зарегистрированной безработицы один из самых низких среди муниципальных округов и районов Приморского края (по итогам 2022 года – 1,13%). Количество безработных в 2022 г. уменьшилось на 0,7% и составило 170 человек (в 2021 – 259 человек).

Среднемесячная заработная плата работников предприятий муниципального округа в 2022 году в 3,6 раза превысила установленный размер прожиточного минимума. Прожиточный минимум на душу населения увеличился на 18,6% по сравнению с 2021 годом и составил 16,6 тыс. рублей. Доля населения с доходами ниже прожиточного минимума в муниципальном округе по итогам 2022 года уменьшилась на 0,2 п.п. и составила 12,3%. Динамика денежных доходов населения Хасанского муниципального округа за период 2018 – 2022 годы представлена на рисунке ниже (Рисунок 2).

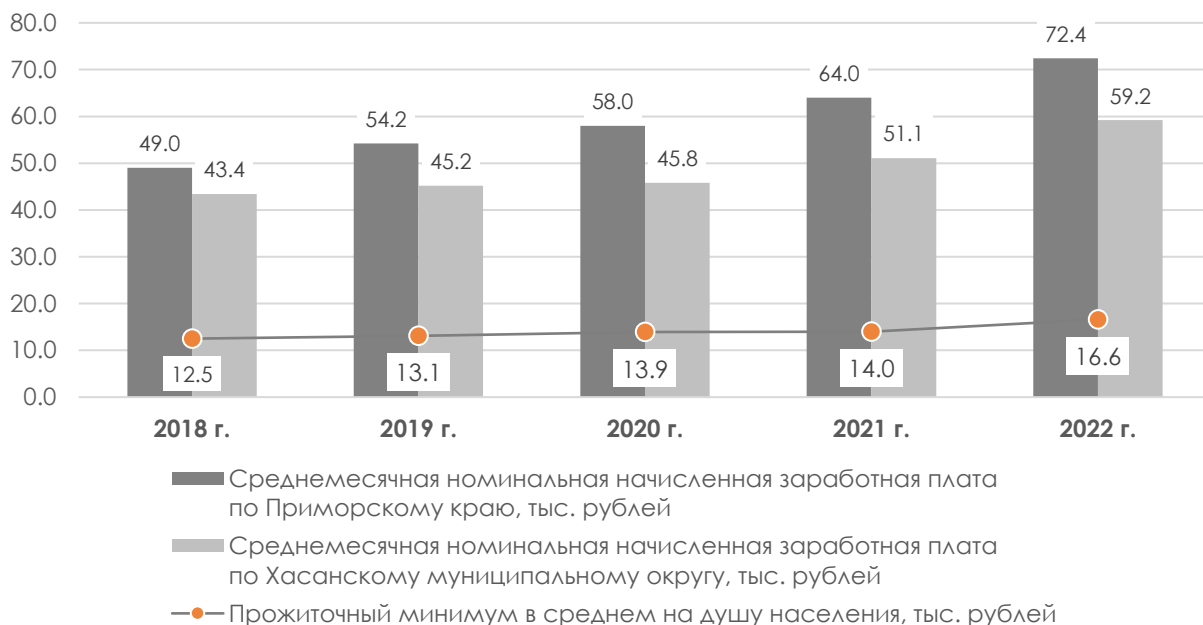


Рисунок 2 – Динамика денежных доходов населения Хасанского муниципального округа за период 2018 – 2022 годы

В результате анализа трудовых ресурсов Хасанского муниципального округа выявлены факторы, отрицательно влияющие на общую численность трудовых ресурсов и уровень жизни населения: несбалансированная структура занятости населения, увеличение разрыва между уровнем заработной платы муниципального округа и Приморского края.

В результате анализа трудовых ресурсов выявлены следующие факторы, положительно влияющие на общую численность трудовых ресурсов:

- стабильный рост заработной платы;
- перспективы развития экономики;
- создание новых рабочих мест за счет реализации инвестиционных проектов и освоения инвестиционных площадок в приоритетных направлениях развития экономики Хасанского муниципального округа.

Регулирование рынка труда Приморского края осуществляется в соответствии с государственной программой Приморского края «Содействие занятости населения Приморского края на 2020 – 2027 годы», утвержденной постановлением Администрации Приморского края от 24.12.2019 № 870-па. Одной из основных целей данной государственной программы является содействие занятости населения, сокращение безработицы, максимальное использование трудового потенциала населения Приморского края, снижение напряженности на рынке труда.

Хасанский муниципальный округ в целом и пгт Зарубино в частности обладает высоким потенциалом для дальнейшего роста численности трудовых ресурсов и количества занятых в экономике. С учетом дальнейшего развития пгт Зарубино и реализации крупных инвестиционных проектов федерального морского курорта необходимо развитие кадрового потенциала в области менеджмента и маркетинга, индустрии гостеприимства, спорта, агропромышленного комплекса, общественного питания.

3 УСЛОВИЯ И ОГРАНИЧЕНИЯ РАЗВИТИЯ ТЕРРИТОРИИ

3.1 Природно-экологические условия

Климатические условия пгт Зарубино обусловлены его расположением и формируются под влиянием активного перемещения воздушных масс с океана на материк летом и наоборот зимой. Климат умеренный муссонный. Зима достаточно суровая, малоснежная и длится 4-4,5 месяца. Средняя температура января составляет минус 11,7°С. Преобладают сильные, сухие ветры, скорости которых колеблются от 3 до 10 м/с, но бывают и штормовые. При этом зимой скорости значительно выше, чем летом. Уменьшение скорости ветра в летний период объясняется значительным уменьшением разности давлений, устанавливающихся в это время года над материком и Тихим океаном. Зимние оттепели сопровождаются влажными ветрами и снегопадами, которые продолжаются несколько дней.

В среднем снежный покров устанавливается в третьей декаде ноября. Высота снежного покрова на открытых участках обычно не превышает 10 см. Основная его масса выпадает в конце осени - начале зимы и весной. Снег сохраняется в защищенных от ветра местах, на склонах и при оттепелях он местами полностью исчезает. Весна – прохладная и затяжная. К концу апреля территория освобождается от снега. Последние заморозки весной прекращаются в среднем в третьей декаде апреля, но могут задержаться до второй декады мая.

Теплый период достаточно продолжителен, начинается в третьей декаде марта и продолжается до конца второй декады ноября, составляя в среднем 221-223 дня. Лето продолжительное и теплое, в июле и августе средняя температура воздуха достигает плюс 18-22°С. Летом выпадает около 70 % годового количества осадков. С конца июня возможны тайфуны, несущие обильные осадки и штормовые ветры. Осень, как правило, теплая, сухая и солнечная.

Относительная влажность воздуха имеет хорошо выраженный годовой ход. Наиболее высокие её значения наблюдаются в летний период, наиболее низкие в январе-феврале. А ветровой режим определяется как общей циркуляцией атмосферы, так и орографическими особенностями местности. В течение всего года преобладающими являются ветры северного и южного направления. Зимой и осенью преобладающими являются ветры северного направления, весной – северного и южного направления, летом – южного направления.

Режим увлажнения территории населенного пункта характеризуется резко выраженной сезонностью. Зимой перенос влаги с более теплого океана на материк минимален, поэтому зима характеризуется малой облачностью и наименьшим за год количеством осадков. Наибольшее количество пасмурных дней приходится на лето. В теплый период ливневые дожди, как правило, связаны с прохождением тайфунов и южных циклонов. Летние осадки часто сопровождаются грозами. Основной сезон тайфунов продолжается с июля по сентябрь. В июне и октябре они появляются крайне редко.

В условиях муссонного климата и существенного влияния тайфунов характер климатических условий достаточно благоприятен для отдыха и туризма. Лучшее время года для отдыха в пгт Зарубино при теплой погоде – с середины июля до середины сентября. Комфортная для купания температура воды в 18-20°С

устанавливается только к концу июля и держится до конца сентября – середины октября.

Рейтинг климата и погоды в пгт Зарубино с учетом средней температуры воздуха, количества осадков и других показателей колеблется от 2,5 в декабре до 5,0 в августе, из пяти возможных.

Рельеф на проектируемой территории преобладает холмистый. Береговая полоса представлена песчаными пляжами и мелководьем, которые перемежаются утесами. Уровень холмисто-увалистого рельефа развит на высотах менее 200 м. По морфологии этот тип рельефа сходен с рельефом уплощенных водоразделов.

В силу разнохарактерности такого рельефа существуют определенные условия для строительства. Более 54% территории поселка с благоприятными условиями. Такая территория не требует серьезных инженерных мероприятий и дополнительных капитальных вложений. При недостатке территорий для строительства могут быть использованы территории, отнесенные к категории ограниченно-благоприятных, которые занимают 40% поселка, а также территории с неблагоприятными условиями – менее 6%. Освоение таких территорий требует проведения специальных инженерных работ: борьбу с затоплением и подтоплением паводками, регулирование водостоков и противоэрозийные, противооползневые, берегоукрепительные работы, которые служат причиной увеличения расходов на строительство.

Гидрография территории пгт Зарубино представлена небольшой безымянной рекой, бухтой Троицы и заливом Китовым, который является частью залива Посьета, который в свою очередь относится к заливу Петра Великого Японского моря. В тёплое время года в заливе преобладают восточные и юго-восточные ветра со средней скоростью 3—4 м/с, зимой — западные и северо-западные со средней скоростью до 6 м/с. Штормовые ветры чаще бывают зимой. Также, особенностью залива является наличие плантации морского гребешка.

Территория пгт Зарубино, как и все побережье юга Приморья, находится в окружении уникальных природных ландшафтов и растительности. Здесь произрастают многие реликтовые и редкие виды растений, обитают многие краснокнижные виды животных и птиц.

3.2 История освоения территории

Поселок городского типа Зарубино расположен на юге полуострова Зарубина в западной части бухты Троицы залива Посьета залива Петра Великого. Поселок образован в 1928 г.

Полуостров был открыт экипажем фрегата «Паллада» в 1854 г. Тогда же по имени механика шхуны «Восток» инженера-механика Ивана Ивановича Зарубина был назван южный мыс этого полуострова, а позднее и сам полуостров.

Днем основания поселка Зарубино следует считать 25 апреля 1928 года. В 1933 году был образован Зарубинский поселковый Совет депутатов трудящихся. К 1935 году поселок насчитывал более 60 домов. Рыбная база выросла до рыбокомбината Зарубино, который имел добывающий флот около сорока единиц.

В 1972 году в поселке Зарубино было начато строительство еще одного крупного предприятия рыбной промышленности – морского рыбного порта. 1 июня 1973 года приказом «Приморрыбпрома» была образована Дирекция строящегося морского рыбного порта «Троицы». Коллективом одиннадцатого плавучего

строительного монтажного отряда было восстановлено два общежития на 300 человек для будущих строителей порта. В самой же бухте проводились в это время дноуглубительные работы. Началось строительство большого холодильника, причальной линии, способной принимать сразу несколько транспортных судов. К месту будущего порта подводилась железнодорожная ветка. И уже 1 июля 1981 года приказом Всесоюзного рыбопромышленного объединения Дальневосточного бассейна (ВРПО «Дальрыба») в поселке Зарубино был создан Морской рыбный порт «Троицы». За годы своего существования порт неоднократно менял свое название.

1 декабря 1988 года, согласно приказа Минрыбхоза СССР, порт был переименован в Хасанский рыбный порт, а 3 марта 1992 года постановлением Администрации Хасанского района порт стал именоваться Государственной производственно-коммерческой компанией «Хасанский морской коммерческий порт». В этом же году в порту был открыт таможенный пункт и порт получил статус международного.

23 августа 1996 года предприятие было акционировано и порт вновь получил новое название – Открытое акционерное общество «Морской порт Зарубино», а 5 июня 2003 года предприятие было переименовано в ОАО «Морской порт в бухте Троицы».

3.3 Современная планировочная организация, использование территории и землепользование

В настоящее время населенный пункт имеет сложную пространственную структуру. Основными планировочными осями являются улицы Морская, Набережная, Строительная, Наречная, Калинина. Основную часть территории занимает индивидуальная жилая застройка и природные территории. В центральной части населенного пункта по улице Строительная расположена многоквартирная жилая застройка средней этажности и общественный центр. В южной части поселка на полуострове также сформированы кварталы многоквартирной жилой застройки, организован морской порт «Зарубино».

Общественный центр населенного пункта расположен в центральной части по улице Строительная. В него входят детский сад с клубом, библиотека, площадь, восточнее - амбулатория КГБУЗ «Хасанская центральная районная больница». В северной части поселка расположена Средняя общеобразовательная школа пгт Зарубино, также школа расположена по ул. Морская.

В южной части населенного пункта на берегу Японского моря расположен пляж.

В настоящее время уровень благоустройства общественных территорий достаточно низок и нуждается в мероприятиях по его повышению.

На территории Хасанского муниципального округа, согласно сведениям, содержащимся в ЕГРН, расположено более 18000 земельных участков. Из них около 1800 расположены в пгт Зарубино. В целом территория населенного пункта разграничена земельными участками на 85 %. Согласно проведенному анализу текущего землепользования по видам разрешенного использования выявлено следующее соотношение по количеству участков (Таблица 1).

Таблица 1 – Соотношение земельных участков по видам разрешенного использования на территории пгт Зарубино

Код (числовое обозначение) вида разрешенного использования земельного участка*	Наименование вида разрешенного использования земельного участка*	Количество земельных участков
0.0	Сведения о виде разрешенного использования не содержатся в ЕГРН	138
1.0 (включает 1.1-1.20)	Сельскохозяйственное использование	5
2.1	Для индивидуального жилищного строительства	444
2.1.1	Малоэтажная многоквартирная жилая застройка	4
2.2	Для ведения личного подсобного хозяйства (приусадебный земельный участок)	791
2.3	Блокированная жилая застройка	7
2.5	Среднеэтажная жилая застройка	4
3.0 (включает 3.1-3.10.2)	Общественное использование объектов капитального строительства	70
4.0 (включает 4.1-4.10)	Предпринимательство	29
5.0 (включает 5.1-5.5)	Отдых (рекреация)	17
6.0-6.12	Производственная деятельность	17
7.0 (включает 7.1-7.5)	Транспорт	159
8.0	Обеспечение обороны и безопасности	3
11.3	Гидротехнические сооружения	11
12.0	Земельные участки (территории) общего пользования	12
12.1	Ритуальная деятельность	1
13.1	Ведение огородничества	92
Примечание – *С учетом Приказа Росреестра от 10.11.2020 N П/0412 «Об утверждении классификатора видов разрешенного использования земельных участков»		

3.4 Экономика территории

Конкурентные особенности пгт Зарубино, определяющие преимущества и возможности, которые являются базовыми при разработке перспектив и направлений экономического развития включают:

1. Географическое положение.

Рекреационная зона пгт Зарубино расположена вблизи железнодорожной линии и автомобильной дороги регионального значения Раздольное – Хасан. На территории поселка в западной части бухты Троицы (гавань Силач) находится незамерзающий морской порт Зарубино.

2. Природные ресурсы.

В районе пгт Зарубино минерально-сырьевые ресурсы представлены диоритами, щебнем, торфом, керамзитовыми глинами, строительными песками и строительным камнем.

3. Туристический потенциал.

Пгт Зарубино представляет собой перспективное туристическое место благодаря своей природе, пейзажам, пляжам, благоприятному климату, разнообразной флоре и фауне. Здесь находится туристическо-рекреационный комплекс «Земля леопарда», включающий в себя такие значимые объекты как

заповедник «Кедровая падь», национальный парк «Земля леопарда», дальневосточный морской биосферный государственный природный заповедник, лечебно-оздоровительное месторождение «Ясное», природный парк «Хасанский».

4. Преференциальный режим свободный порт Владивосток.

На территории Хасанского муниципального округа действует особый режим экономической деятельности – свободный порт Владивосток (СПВ). СПВ – это территория, на которой инвесторы пользуются особыми режимами таможенного, налогового и административного регулирования.

Преобладающим сектором экономики пгт Зарубино является промышленность. Благодаря высокому биоресурсному потенциалу ведущими направлениями являются рыбодобывающая промышленность и марикультуры.

По данным единого реестра субъектов малого и среднего предпринимательства, по состоянию на январь 2024 г. на территории пгт Зарубино осуществляют свою деятельность 113 субъектов малого и среднего предпринимательства (далее – МСП), в том числе юридических лиц – 36 субъектов (32 %), индивидуальных предпринимателей – 77 субъектов (68 %).

Основным градообразующим предприятием является ОАО «Морской порт в бухте Троица», предоставляющее более 200 рабочих мест. Порт является важной частью международного транспортного коридора «Приморье-2», проходящего по маршруту: Чанчунь (КНР) — Цзилинь (КНР) — Хуньчунь (КНР) — Махалино (РФ) — Посьет (РФ) — Зарубино (РФ) — порты АТР. Порт является наиболее коротким путем для транзитных грузов из Китая в Японию и Республику Корея. Площадь порта – 39,20 га, находится в восточной части поселка. Для дальнейшей транспортировки грузов по стране существуют железнодорожные и автомобильные подходы.

«Зарубинская база флота» является вторым по важности предприятием в Зарубино и обеспечивает более 100 рабочих мест. Это частное предприятие, которое возникло на основе частичной покупки имущества бывшего ОАО «Дальневосточная база флота по добыче и переработке морепродуктов» на аукционе. Предприятие занимается добычей биоресурсов в ближайших водах на юге залива Петра Великого, переработкой и заморозкой морепродуктов, а также разведением и переработкой мидий на участке, расположенном севернее мыса Варгина.

«Зарубинская база флота» имеет 4 малых рыболовных сейгера и добывает порядка 10-12 видов рыбы и морепродуктов, основными из которых являются камбала, треска, сельдь и минтай.

Выращиванием и обработкой морских продуктов занимается предприятие НПКА «Нереида» (49 рабочих мест) с 2000 года, расположено оно в восточной части поселка. За время своей деятельности компания разработала новые технологии для выращивания приморского гребешка и дальневосточного трепанга, что позволило ей стать одной из ведущих морских ферм в России и занять позиции на западных и международных рынках.

Туристическая инфраструктура представлена девятью коллективными средствами размещения: 7 баз отдыха, 1 гостиница, 1 гостевой дом - номерной фонд оценивается в 154 единицы единовременной вместимостью 504 человека.

В настоящее время у туристов пользуется популярностью озеро лотосов, где можно полюбоваться удивительным зрелищем – цветением дальневосточного лотоса и пляж черного вулканического песка в бухте Алеут. Черные пески (магнетитовые

или титаномагнетитовые) известны с незапамятных времен благодаря удивительным магнитным свойствам, издавна они используются для целей оздоровления.

Развитию туризма на территории пгт Зарубино препятствуют отсутствие гостиниц должного уровня, недостаточно хорошая организация досуга отдыхающих, а зачастую и питания, слабая разработка туристских маршрутов.

3.5 Охрана окружающей природной среды

Экологическое состояние

Современное экологическое состояние территории определяется воздействием локальных источников загрязнения на компоненты природной среды, трансграничным переносом загрязняющих веществ воздушным путем с прилегающих территорий, а также зависит от климатических особенностей, определяющих условия рассеивания и вымывания примесей.

Крупных промышленных центров, влияющих на чистоту атмосферного воздуха, на территории пгт Зарубино нет. На общее загрязнение воздуха промышленными выбросами оказывают влияние расположенные поблизости крупные промышленные центры Приморского края: Владивосток, Уссурийск, Артем.

Загрязнение воздушного бассейна в основном происходит в результате поступления в него выбросов передвижных источников. Среднегодовые концентрации пыли, диоксида серы, оксида углерода, сероводорода, аммиака и тяжелых металлов в 2022 году не превышали допустимых норм.

Основными источниками загрязнения поверхностных и подземных вод на территории являются недостаточно очищенные сточные воды коммунальных предприятий, поверхностный сток с селитебных территорий, воды при обработке и сплаве лесоматериалов, сбросы водного и железнодорожного транспорта.

Подземные воды, как наиболее динамичный компонент литосферы, активно реагируют на антропогенное воздействие. Это проявляется в изменении гидрогеохимической обстановки, гидродинамических условий, уровней грунтовых и напорных вод, их загрязнении.

Уровень загрязнения морской воды для бухты Троицы и залива Китового по эпидемиологическим, органолептическим и санитарно-токсикологическим показателям определяется как «умеренный».

Состояние почвенного покрова определяется соблюдением санитарных норм и правил при использовании горюче-смазочных материалов, удобрений и химикатов.

Негативные процессы антропогенного происхождения, связанные с производственной деятельностью, распространены на территории умеренно, их площади принимают значения, соответствующие антропогенной нагрузке на территорию поселка.

Также на территории расположено кладбище, поступление загрязняющих веществ с подземными водами от которого может негативно сказаться на здоровье граждан.

Качество окружающей среды рассматриваемой территории во многом зависит от обеспечения экологической безопасности, в первую очередь в области обращения с твердыми коммунальными отходами (далее – ТКО).

На территории Хасанского муниципального округа эксплуатируется 1 объект захоронения ТКО в пгт Славянка площадью 20000 кв. м, вместимостью 200000 т

(использован на 37%). Удаленность этого объекта от пгт Зарубино является преимуществом, т. к. возле курортной местности не располагаются объекты захоронения ТКО. Но также это вызывает неудобства с точки зрения хранения отходов на территории поселка и их транспортировки. Вследствие чего появляется проблемы несанкционированного выброса мусора как населением, так и юридическими лицами и замусоренности территории популярных туристических мест.

Мероприятия по охране окружающей среды

Мероприятия по охране окружающей среды направлены на улучшение качества окружающей среды и рациональное использование природных ресурсов для устойчивого развития территории, обеспечения безопасности и благоприятных условий жизнедеятельности человека.

Мероприятия по охране атмосферного воздуха

Для снижения уровня техногенной нагрузки на атмосферный воздух рекомендуются следующие мероприятия:

- разработка проектов санитарно-защитных зон для объектов, являющихся источниками воздействия на окружающую среду;
- переход котельных от сжигания угля на природный газ;
- сохранение защитных полос лесов, расположенных вдоль автомобильных дорог;
- реконструкция и проектирование сети автомобильных дорог.

Также планируется к строительству Морской порт, на территории которого будет размещен зерновой терминал. Пылящиеся грузы (зерновая, угольная пыль) с погрузочно-разгрузочных работ и работа водного и грузового транспорта будет вносить свой вклад в загрязнение атмосферного воздуха.

Рекомендуемые способы минимизации пыления при перегрузке сыпучих и навалочных грузов:

- аспирация, укрытие технологического оборудования и мест интенсивного пылеобразования (строительство пылеветрозащитных экранов);
- технологические мероприятия, включающие рациональное размещение оборудования и выбор оптимального технологического режима перегрузки (уменьшение числа промежуточных узлов и мест перегрузки материала, минимизация перепада в местах перегрузки);
- увлажнение перегружаемых грузов (водой, снежной взвесью, сухим паром), а также паро- и пенообеспыливание;
- контроль за показателями, чтобы уровень загрязнения не превышал ПДК.

Мероприятия по охране водной среды

В целях предотвращения загрязнения, улучшения качества и санитарного состояния поверхностных и подземных вод поселка, рекомендуются следующие основные организационные мероприятия:

- организация водоохраных зон и прибрежных защитных полос водных объектов поселка;

- установление на местности границ водоохранных зон и границ прибрежных защитных полос водных объектов;
- соблюдение режимов и требований в границах водоохранных зон, прибрежных защитных полос, а также в границах зон санитарной охраны источников водоснабжения и водопроводов питьевого назначения в соответствии с нормативными правовыми актами;
- обеспечение свободного доступа к береговым полосам водных объектов, в соответствии с требованиями статьи 6 Водного кодекса Российской Федерации;
- запрещение движения и стоянки транспортных средств в границах водоохранных зон (кроме специальных транспортных средств), за исключением их движения по дорогам и стоянки на дорогах и в специально оборудованных местах, имеющих твердое покрытие;
- оборудования объектов, расположенных в водоохранной зоне, сооружениями, обеспечивающими охрану водных объектов от загрязнения, засорения, заиления и истощения вод в соответствии с водным законодательством и законодательством в области охраны окружающей среды. Выбор типа сооружения, обеспечивающего охрану водного объекта от загрязнения, засорения, заиления и истощения вод, осуществляется с учетом необходимости соблюдения установленных в соответствии с законодательством в области охраны окружающей среды нормативов допустимых сбросов загрязняющих веществ, иных веществ и микроорганизмов;
- проведение очистки территорий водоохранных зон от несанкционированных свалок бытового и строительного мусора, отходов производства;
- благоустройство и расчистка водных объектов;
- организация мониторинга состояния инженерных сетей и своевременное проведение мероприятий по предупреждению утечек из систем водоснабжения и водоотведения;
- инженерная подготовка территории, планируемой к застройке;
- организация контроля уровня загрязнения поверхностных и грунтовых вод.

Согласно пункту 1 статьи 65 Водного кодекса Российской Федерации водоохранными зонами являются территории, которые примыкают к береговой линии (границам водного объекта) морей, рек, ручьев, каналов, озер, водохранилищ и на которых устанавливается специальный режим осуществления хозяйственной и иной деятельности в целях предотвращения загрязнения, засорения, заиления указанных водных объектов и истощения их вод, а также сохранения среды обитания водных биологических ресурсов и других объектов животного и растительного мира.

В границах водоохранных зон в соответствии с пунктом 15 статьи 65 Водного кодекса Российской Федерации запрещаются:

- 1) использование сточных вод в целях повышения почвенного плодородия;
- 2) размещение кладбищ, скотомогильников, объектов размещения отходов производства и потребления, химических, взрывчатых, токсичных,

отравляющих и ядовитых веществ (за исключением специализированных хранилищ аммиака, метанола, аммиачной селитры и нитрата калия на территориях морских портов, перечень которых утверждается Правительством Российской Федерации, за пределами границ прибрежных защитных полос), пунктов захоронения радиоактивных отходов, а также загрязнение территории загрязняющими веществами, предельно допустимые концентрации которых в водах водных объектов рыбохозяйственного значения не установлены;

- 3) осуществление авиационных мер по борьбе с вредными организмами;
- 4) движение и стоянка транспортных средств (кроме специальных транспортных средств), за исключением их движения по дорогам и стоянки на дорогах и в специально оборудованных местах, имеющих твердое покрытие;
- 5) строительство и реконструкция автозаправочных станций, складов горюче-смазочных материалов (за исключением случаев, если автозаправочные станции, склады горюче-смазочных материалов размещены на территориях портов, инфраструктуры внутренних водных путей, в том числе баз (сооружений) для стоянки маломерных судов, объектов органов федеральной службы безопасности), станций технического обслуживания, используемых для технического осмотра и ремонта транспортных средств, осуществление мойки транспортных средств;
- 6) хранение пестицидов и агрохимикатов (за исключением хранения агрохимикатов в специализированных хранилищах, размещенных на территориях морских портов за пределами границ прибрежных защитных полос), применение пестицидов и агрохимикатов;
- 7) сброс сточных, в том числе дренажных, вод;
- 8) разведка и добыча общераспространенных полезных ископаемых (за исключением случаев, если разведка и добыча общераспространенных полезных ископаемых осуществляются пользователями недр, осуществляющими разведку и добычу иных видов полезных ископаемых, в границах предоставленных им в соответствии с законодательством Российской Федерации о недрах горных отводов и (или) геологических отводов на основании утвержденного технического проекта в соответствии со статьей 19.1 Закона Российской Федерации от 21.02.1992 № 2395-1 «О недрах»).

Согласно пункту 16 статьи 65 Водного кодекса Российской Федерации в границах водоохранных зон допускаются проектирование, строительство, реконструкция, ввод в эксплуатацию, эксплуатация хозяйственных и иных объектов при условии оборудования таких объектов сооружениями, обеспечивающими охрану водных объектов от загрязнения, засорения, заиления и истощения вод в соответствии с водным законодательством и законодательством в области охраны окружающей среды. Выбор типа сооружения, обеспечивающего охрану водного объекта от загрязнения, засорения, заиления и истощения вод, осуществляется с учетом необходимости соблюдения установленных в соответствии с законодательством в области охраны окружающей среды нормативов допустимых сбросов загрязняющих веществ, иных веществ и микроорганизмов. Под

сооружениями, обеспечивающими охрану водных объектов от загрязнения, засорения, заиления и истощения вод, понимаются:

- 1) централизованные системы водоотведения (канализации), централизованные ливневые системы водоотведения;
- 2) сооружения и системы для отведения (сброса) сточных вод в централизованные системы водоотведения (в том числе дождевых, талых, инфильтрационных, поливомоечных и дренажных вод), если они предназначены для приема таких вод;
- 3) локальные очистные сооружения для очистки сточных вод (в том числе дождевых, талых, инфильтрационных, поливомоечных и дренажных вод), обеспечивающие их очистку исходя из нормативов, установленных в соответствии с требованиями законодательства в области охраны окружающей среды и Водного кодекса Российской Федерации;
- 4) сооружения для сбора отходов производства и потребления, а также сооружения и системы для отведения (сброса) сточных вод (в том числе дождевых, талых, инфильтрационных, поливомоечных и дренажных вод) в приемники, изготовленные из водонепроницаемых материалов;
- 5) сооружения, обеспечивающие защиту водных объектов и прилегающих к ним территорий от разливов нефти и нефтепродуктов, и иного негативного воздействия на окружающую среду.

В отношении территорий ведения гражданами садоводства или огородничества для собственных нужд, размещенных в границах водоохраных зон и не оборудованных сооружениями для очистки сточных вод, до момента их оборудования такими сооружениями и (или) подключения к системам водоотведения, допускается применение приемников, изготовленных из водонепроницаемых материалов, предотвращающих поступление загрязняющих веществ, иных веществ и микроорганизмов в окружающую среду.

В границах водоохраных зон устанавливаются прибрежные защитные полосы, на территориях которых вводятся дополнительные ограничения хозяйственной и иной деятельности. Так, согласно пункту 17 статьи 65 Водного кодекса Российской Федерации в границах прибрежных защитных полос наряду с перечисленными выше ограничениями запрещаются:

- 1) распашка земель;
- 2) размещение отвалов размываемых грунтов;
- 3) выпас сельскохозяйственных животных и организация для них летних лагерей, ванн.

Генеральным планом не предусмотрено, но считается необходимым проектирование биодренажных дождевых садов для предотвращения загрязнения водных объектов. Они улучшают качество воды за счет фильтрации стока, обеспечивают локализованную борьбу с наводнениями, создают эстетичные ландшафтные площадки и предоставляют разнообразные возможности для посадки.

Мероприятия по охране почвенного покрова

Для предотвращения загрязнения, деградации и разрушения почвенного покрова в границах проектируемой территории рекомендуется проведение следующих мероприятий:

- организация мониторинга степени загрязнения почвы на селитебных территориях, в зоне влияния предприятий;
- проведение рекультивации земель, нарушенных при строительстве и прокладке инженерных сетей различного назначения;
- контроль качества и своевременности выполнения работ по рекультивации нарушенных земель;
- предотвращение загрязнения земель неочищенными сточными водами, производственными и прочими отходами;
- организация и обеспечение планово-регулярной очистки территории поселка от твердых коммунальных отходов.

На территориях с наибольшими техногенными нагрузками и загрязнением почв, необходимо обеспечение контроля состояния почвенного покрова, выведение источников загрязнения, посадка древесных культур, устойчивых к повышенному содержанию загрязнителя.

Мероприятия в области обращения с отходами

Генеральным планом рекомендуется проведение следующих мероприятий в области обращения с отходами на территории пгт Зарубино:

- организация мероприятий в области обращения с отходами в соответствии с Территориальной схемой обращения с отходами в Приморском крае;
- организация планово-регулярной системы очистки, своевременного сбора и вывоза отходов различных классов опасности на санкционированные места размещения отходов;
- уборка территорий от мусора, смета;
- организация оборудованных контейнерных площадок для сбора отходов.

Вывоз опасных отходов должны осуществлять организации, имеющие лицензию, в соответствии с требованиями законодательства Российской Федерации.

Сбор, использование, обезвреживание, размещение, хранение, транспортировка, учет и утилизация медицинских отходов должны осуществляться согласно СанПиН 2.1.3684-21 «Санитарно-эпидемиологические требования к содержанию территорий городских и сельских поселений, к водным объектам, питьевой воде и питьевому водоснабжению, атмосферному воздуху, почвам, жилым помещениям, эксплуатации производственных, общественных помещений, организации и проведению санитарно-противоэпидемических (профилактических) мероприятий», утвержденным постановлением Главного государственного санитарного врача Российской Федерации от 28.01.2021 № 3.

Также Территориальной схемой обращения с отходами планируется увеличение количества стационарных пунктов сбора вторсырья в местах наибольшей концентрации населения в пгт Славянка и пгт Зарубино.

В дополнение к Территориальной схеме обращения с отходами, на территории поселка рекомендуется благоустройство популярных туристических мест дополнительным оборудованием по сбору мусора, с целью предотвращения загрязненности территории.

Мероприятия по благоустройству и озеленению территории

На территории поселка в настоящее время существует необходимость восстановления и совершенствование системы озеленения.

Существуют следующие проблемы в сфере озеленения территории:

- недостаточная обеспеченность зелеными насаждениями общего пользования;
- близкое к неудовлетворительному состояние имеющихся зеленых насаждений, деградация отдельных объектов озеленения;
- неудовлетворительное обеспечение техническими средствами предприятий, осуществляющих деятельность по озеленению территорий.

Создание и эксплуатация элементов благоустройства и озеленения обеспечивают требования охраны здоровья человека, исторической и природной среды, создают технические возможности беспрепятственного передвижения маломобильных групп населения.

Рекомендуются следующие мероприятия по озеленению и благоустройству территории:

- создание озелененных территорий общего пользования (парка культуры и отдыха, детских, спортивных парков (стадионов), скверов и лесопарков);
- оборудование территорий озеленения общего пользования малыми архитектурными формами;
- устройство газонов, цветников, посадка зеленых оград;
- благоустройство внутриквартальных проездов, тротуаров, пешеходных дорожек;
- ремонт существующих покрытий внутридворовых проездов и дорожек;
- освещение территории населенных пунктов;
- организация озеленения санитарно-защитных зон;
- обустройство мест сбора мусора.

Система зеленых насаждений территории пгт Зарубино складывается из:

- озелененных территорий общего пользования;
- озелененных территорий ограниченного пользования (зеленые насаждения на участках жилых массивов, пришкольных участков, детских садов);
- озелененных территорий специального назначения (озеленение территорий вдоль дорог, санитарно-защитных зон, в том числе вокруг кладбища).

Создание системы зеленых насаждений является необходимым, так как она улучшает микроклимат, температурно-влажностный режим, очищает воздух от пыли, газов, является шумозащитой жилых и общественно-деловых территорий, создает приятный эстетический вид.

3.6 Охрана памятников истории и культуры

К объектам культурного наследия народов Российской Федерации относятся объекты недвижимого имущества (включая объекты археологического наследия) и

иные объекты с исторически связанными с ними территориями, произведениями живописи, скульптуры, декоративно-прикладного искусства, объектами науки и техники и иными предметами материальной культуры, возникшие в результате исторических событий, представляющие собой ценность с точки зрения истории, археологии, архитектуры, градостроительства, искусства, науки и техники, эстетики, этнологии или антропологии, социальной культуры и являющиеся свидетельством эпох и цивилизаций, подлинными источниками информации о зарождении и развитии культуры.

В границах пгт Зарубино расположены три выявленных объекта культурного наследия:

- 1) Троица 11. Поселение - Эпоха палеометалла (3-1,5 тыс. л. н.); эпоха Средневековья (VII-XIII вв.);
- 2) Троица 12. Поселение - Корейская этнография (к. XIX – н. XX вв.);
- 3) Алеут 7. Поселение.

В материалах по обоснованию генерального плана в текстовой форме объекты археологического наследия приводятся без описания местоположения, в графических материалах не отображаются согласно требованиям приказа Министерства культуры Российской Федерации от 01.09.2015 № 2328 «Об утверждении перечня отдельных сведений об объектах археологического наследия, которые не подлежат опубликованию».

Согласно статье 33 Федерального закона от 25.06.2002 N 73-ФЗ «Об объектах культурного наследия (памятниках истории и культуры) народов Российской Федерации» объекты культурного наследия подлежат государственной охране в целях предотвращения их повреждения, разрушения или уничтожения, изменения облика и интерьера, нарушения установленного порядка их использования, перемещения и предотвращения других действий, могущих причинить вред объектам культурного наследия, а также в целях их защиты от неблагоприятного воздействия окружающей среды и от иных негативных воздействий.

Государственная охрана объектов культурного наследия включает в себя:

- государственный учет объектов, обладающих признаками объекта культурного наследия в соответствии со статьей 3 Федерального закона от 25.06.2002 N 73-ФЗ «Об объектах культурного наследия (памятниках истории и культуры) народов Российской Федерации», формирование и ведение реестра;
- проведение историко-культурной экспертизы;
- установление ответственности за повреждение, разрушение или уничтожение объекта культурного наследия, перемещение объекта культурного наследия, нанесение ущерба объекту культурного наследия, изменение облика и интерьера данного объекта культурного наследия, являющихся предметом охраны данного объекта культурного наследия;
- согласование в случаях и порядке, установленных Федеральным законом от 25.06.2002 N 73-ФЗ «Об объектах культурного наследия (памятниках истории и культуры) народов Российской Федерации», проектов зон охраны объектов культурного наследия, землеустроительной документации, градостроительных регламентов, а также решений федеральных органов исполнительной власти, органов исполнительной

власти субъектов Российской Федерации и органов местного самоуправления о предоставлении земель и изменении их правового режима;

- разработку проектов зон охраны объектов культурного наследия;
- выдачу в случаях, установленных Федеральным законом от 25.06.2002 N 73-ФЗ «Об объектах культурного наследия (памятниках истории и культуры) народов Российской Федерации», разрешений на проведение землеустроительных, земляных, строительных, мелиоративных, хозяйственных и иных работ;
- согласование в случаях и порядке, установленных Федеральным законом от 25.06.2002 N 73-ФЗ «Об объектах культурного наследия (памятниках истории и культуры) народов Российской Федерации», проведения землеустроительных, земляных, строительных, мелиоративных, хозяйственных и иных работ и проектов проведения указанных работ;
- выдачу в случаях, установленных Федеральным законом от 25.06.2002 N 73-ФЗ «Об объектах культурного наследия (памятниках истории и культуры) народов Российской Федерации», разрешений на проведение работ по сохранению объекта культурного наследия;
- установление границы территории объекта культурного наследия как объекта градостроительной деятельности особого регулирования;
- установку на объектах культурного наследия информационных надписей и обозначений;
- контроль за состоянием объектов культурного наследия;
- иные мероприятия, проведение которых отнесено Федеральным законом от 25.06.2002 N 73-ФЗ «Об объектах культурного наследия (памятниках истории и культуры) народов Российской Федерации» и законами Приморского края к полномочиям соответствующих органов охраны объектов культурного наследия.

3.7 Перечень основных факторов риска возникновения чрезвычайных ситуаций природного и техногенного характера

Согласно ГОСТ Р 22.0.02-2016 «Безопасность в чрезвычайных ситуациях. Термины и определения», чрезвычайная ситуация (далее – ЧС) – это обстановка на определенной территории, сложившаяся в результате аварии, опасного природного явления, катастрофы, стихийного или иного бедствия, которые могут повлечь или повлекли за собой человеческие жертвы, ущерб здоровью людей или окружающей среде, значительные материальные потери и нарушение условий жизнедеятельности людей.

Различают чрезвычайные ситуации по характеру источника (природные, техногенные, биолого-социальные) и по масштабам (локальные, местные, территориальные, региональные, федеральные и трансграничные).

Источниками чрезвычайных ситуаций являются: опасное техногенное происшествие, авария, катастрофа, опасное природное явление, стихийное бедствие, широко распространенная инфекционная болезнь людей, сельскохозяйственных животных и растений, в результате чего произошла или может возникнуть чрезвычайная ситуация.

В соответствии с Федеральным законом от 21.12.1994 № 68-ФЗ «О защите населения и территорий от чрезвычайных ситуаций природного и техногенного характера» мероприятия, направленные на максимально возможное уменьшение риска возникновения чрезвычайных ситуаций, а также на сохранение здоровья людей, снижение размеров ущерба окружающей среде и материальных потерь в случае их возникновения, проводятся заблаговременно. Планирование и осуществление мероприятий по защите населения и территорий от чрезвычайных ситуаций проводятся с учетом экономических, природных и иных характеристик, особенностей территорий и степени реальной опасности возникновения чрезвычайных ситуаций.

Раздел разработан с целью определения на основе анализа факторов риска возникновения ЧС природного, техногенного и биолого-социального характера и иных угроз проектируемой территории целесообразности разработки и проведения мероприятий по минимизации их последствий, предупреждения ЧС и обеспечения пожарной безопасности, а также выявления территорий, возможности застройки и хозяйственного использования которых ограничены действием указанных факторов.

Перечень возможных источников чрезвычайных ситуаций природного характера

В соответствии с ГОСТ 22.0.06-2023. Межгосударственный стандарт. Безопасность в чрезвычайных ситуациях. Источники природных чрезвычайных ситуаций. Поражающие факторы. Номенклатура параметров поражающих воздействий на территории поселка городского типа Зарубино возможны чрезвычайные ситуации природного характера, приведенные ниже (Таблица 2).

Таблица 2 – Возможные чрезвычайные ситуации природного характера на территории пгт Зарубино

Источник природной ЧС	Поражающий фактор источника природной ЧС
Опасные геофизические процессы	
Землетрясение	Сейсмическое событие магнитудой 5 и более по шкале Рихтера на защищаемой территории
Опасные гидрологические (в т. ч. морские) явления и процессы	
Абразия	Размыв и разрушение горных пород в береговой зоне морей на защищаемой территории
Переработка берегов	Линейное отступление берегов на защищаемой территории
Подтопление	Подъем уровня грунтовых вод на защищаемой территории
Сгонно-нагонные явления	Уровни воды ниже опасных отметок или выше опасных отметок
Сильное волнение	Высота волн в прибрежных районах не менее 4 м, в открытом море не менее 6 м, в открытом океане не менее 8 м
Цунами	Долгопериодные морские гравитационные волны, возникшие вследствие подводных землетрясений, извержений подводных вулканов, подводных и береговых обвалов и оползней
Опасные метеорологические явления и процессы	
Гроза	Многократные электрические разряды на защищаемой территории, негативно влияющие на работу электрических приборов
Заморозки	Понижение температуры воздуха и (или) поверхности почвы (травостоя) до значений ниже 0 °С на фоне положительных средних суточных температур воздуха в периоды активной вегетации сельскохозяйственных культур или уборки урожая
Атмосферная засуха	В период вегетации сельскохозяйственных культур отсутствие эффективных осадков (более 5 мм в сутки) за период не менее 30 дней подряд при максимальной температуре воздуха выше 25 °С. В отдельные дни (не более 25 % продолжительности периода) возможно наличие максимальных температур ниже указанных пределов
Почвенная засуха	В период вегетации сельскохозяйственных культур за период не менее 30 сут подряд запасы продуктивной влаги в слое почвы 0 – 20 см составляют не более 10 мм или за период не менее 20 дней, если в начале периода засухи запасы продуктивной влаги в слое 0 – 100 см были менее 50 мм
Крупный град	Град диаметром 20 мм и более
Очень сильный ветер	Ветер при достижении скорости (при порывах) не менее 25 м/с или средней скорости не менее 20 м/с; на побережьях морей и в горных районах при достижении скорости (не при порывах) не менее 30 м/с
Шквал	
Очень сильный дождь (мокрый снег, дождь со снегом)	Значительные жидкие или смешанные осадки (дождь, ливневый дождь, дождь со снегом, мокрый снег) с количеством выпавших осадков не менее 50 мм (в селеопасных горных районах – 30 мм) за период времени 12 ч и менее
Очень сильный снег (снегопад)	Снег (снегопад) с количеством 20 мм и более за период времени 12 ч и менее
Продолжительный сильный дождь	Дождь с количеством осадков 100 мм и более (в селеопасных горных районах с количеством осадков 60 мм и более) за период времени 48 ч и менее или 120 мм и более за период времени 48 ч и более
Сильная жара	В период с мая по август значение максимальной температуры воздуха, достигающее установленного для защищаемой территории опасного значения или выше его
Сильная метель	Перенос снега с подстилающей поверхности, часто сопровождаемый выпадением снега из облаков, сильным ветром (со средней скоростью не менее 15 м/с) и с метеорологической дальностью видимости не более 500 м продолжительностью 12 ч и более
Сильная пыльная (песчаная) буря	Перенос пыли (песка) сильным ветром (со средней скоростью не менее 15 м/с) и с метеорологической дальностью видимости не более 500 м продолжительностью 12 ч и более
Сильное гололедно-изморозевое отложение	Отложение на проводах гололедного станка гололеда диаметром 20 мм и более или сложное отложение или мокрый (замерзающий) снег диаметром

Источник природной ЧС	Поражающий фактор источника природной ЧС
(ледяной дождь)	35 мм и более или изморозь диаметром 50 мм и более
Сильный ливень	Количество осадков 30 мм и более за 1 ч и менее
Сильный мороз	В период с ноября по март значение минимальной температуры воздуха, достигающее установленного для защищаемой территории опасного значения или ниже его
Сильный туман	Сильное помутнение воздуха за счет скопления мельчайших частиц воды (пыли, продуктов горения), с метеорологической дальностью видимости не более 50 м продолжительностью 12 ч и более
Смерч	Стремительно вращающийся поток воздуха большой разрушительной силы со скоростью более 50 м/с
Ураганный ветер	Ветер при достижении 12 баллов по шкале Бофорта
Циклон	Ветер при достижении 12 баллов по шкале Бофорта в сочетании с количеством осадков 30 мм и более за 1 ч и менее
Шторм	Ветер при достижении 9 – 11 баллов по шкале Бофорта
Опасные явления в лесах	
Очаги вредителей леса	<ol style="list-style-type: none"> Факт интенсивного распространения очагов вредителей леса на площади 100 га и более, на малолесных территориях – на площади 10 га и более. Угроза гибели лесных насаждений без проведения своевременных мероприятий по ликвидации очагов вредных организмов, которые осуществляются в ограниченный период, связанный с биологическими особенностями вредителей леса и погодными условиями. Гибель лесных насаждений от воздействия очагов вредителей леса на площади 100 га и более, на малолесных территориях – на площади 10 га и более
Природный пожар (лесной пожар, торфяной пожар, степной пожар)	Нелокализованные крупные лесные пожары и другие ландшафтные (природные) пожары (площадью 25 га и более в зоне наземной охраны лесов и 200 га и более в зоне авиационной охраны лесов), действующие более 3 сут с момента обнаружения, в отношении которых в установленном порядке не принималось решение о прекращении или приостановке работ по тушению лесного пожара и другого ландшафтного (природного) пожара и (или) более 5 сут действуют нелокализованные лесные пожары и другие ландшафтные (природные) пожары, находящиеся в пределах пяти километровой зоны вокруг населенного пункта или объекта инфраструктуры, и (или) на тушение которых привлечено более 50 % лесопожарных формирований, пожарной техники и оборудования, предусмотренных планом тушения пожаров соответствующих лесничеств, и резерва, предусмотренного планируемыми документами по тушению лесных пожаров административно-территориальной единицы
Гелиогеофизические явления	
Сильное возмущение ионосферы	Появление и сохранение в течение 3 часов подряд и более отрицательных отклонений максимальных применимых частот при ионосферном распространении радиоволн на величину более 50 % от медианных (средних) значений критических частот ($f_{iF0F2} > 50\%$) или полное поглощение сигналов в коротковолновом диапазоне в течение 1 ч и более в полярных областях
Сильное возмущение радиационной обстановки в околоземном космическом пространстве	Измеренный в полярных областях на орбитах космических аппаратов высотой более 1000 км поток высокоэнергичных (с энергией $E > 30$ МэВ) протонов не менее 800 част./ $(\text{см}^2 \cdot \text{с})$. Расчетная максимальная мощность дозы проникающих излучений на орбите космических аппаратов высотой 300 – 500 км и наклоном 52° за защитой 1 г/см^2 алюминия ($P_{\text{тах}}$) > 25 рад./сут при магнитной буре, характеризуемой индексами геомагнитной возмущенности $K_p > 5$ или $A_p > 30$
Космическая опасность	
Астероидно-кометная опасность	Падение природных объектов на окружающую природную среду или на защищаемые территории
Космический мусор	Падение антропогенных объектов на окружающую природную среду или на защищаемую территорию
Примечание – Под защищаемой территорией имеется в виду территория населенного пункта и (или)	

Источник природной ЧС	Поражающий фактор источника природной ЧС
объекта, нарушение или прекращение функционирования которого приведет к потере управления экономикой административно-территориальной единицы, ее необратимому негативному изменению (разрушению) либо существенному снижению безопасности жизнедеятельности населения и (или) объекта, на котором расположены здания и сооружения повышенного уровня ответственности либо возможно одновременное пребывание более пяти тысяч человек.	

Катастрофические процессы и явления связаны с группами факторов. Это сильные шторма, штормовые нагоны и цунами, оползни, затопления рек, сейсмика.

Режим волнения в береговой зоне определяет интенсивность геоморфологических процессов в прибрежной зоне и на подводном береговом склоне. В зависимости от интенсивности волнения находятся процессы аккумуляции и абразии, действие продольных потоков наносов и поперечного перемещения обломочного материала. Сопоставление морфологии аккумулятивных и абразионных форм рельефа, структуры осадков в волноприбойной зоне приводит к выводу, что их возникновение чаще всего связано с экстремальным проявлением волновых процессов, которые в условиях дефицита наносов приводит к размыву пляжей, террас и подводного склона.

Экстремальным процессам соответствует значительная повторяемость волн свыше 4,5 м, особенно в осенне-зимний период. С прохождением тропических циклонов связано возникновение волн до 10-12 м, вызывающих сильный размыв аккумулятивных форм и штормовые шихты (высотой до 4-6 м). Особенно активно эти процессы проявляются в сочетании с речными наводками, когда штормовое волнение подпирает сток рек, за счет чего резко увеличивается высота паводка. Последующее воздействие паводкового стока усиливает размыв аккумулятивных форм в устьях рек. Такое сочетание штормового нагона с паводком следует рассматривать как катастрофическое явление, обычно с громадным материальным ущербом для хозяйственных структур.

Морское побережье подвержено цунами – зональному фактору риска редкой повторяемости. В бухтах, подверженных заплескам волн в результате цунами, любое капитальное строительство должно проводиться с отступом по величинам параметров цунами. Рекреационные учреждения должны носить сезонный временный характер и учитывать планировочные ограничения.

Согласно схеме общего сейсмического районирования территории Российской Федерации, территория Хасанского муниципального района относится к 6- балльной сейсмичности.

В соответствии с СП 115.13330.2011 «СНиП 22-01-95 «Геофизика опасных природных воздействий», при выявлении опасных геофизических воздействий и их влияния на строительство зданий и сооружений следует учитывать категории оценки сложности природных условий.

Для прогноза опасных природных воздействий следует применять структурно-геоморфологические, геологические, геофизические, сейсмологические, инженерно-геологические и гидрогеологические, инженерно-экологические, инженерно-гидрометеорологические и инженерно-геодезические методы исследования, а также их комплексирование с учетом сложности природной и природно-техногенной обстановки территории.

Результаты оценки опасности природных, в том числе геофизических воздействий, должны быть учтены при разработке документации на строительство зданий и сооружений.

К числу неблагоприятных климатических явлений на территории поселка городского типа относятся: сильные осадки (продолжительные дожди, снегопады и метели, град), сильные морозы, сильный ветер, гололед, грозы. Климатические воздействия не представляют непосредственной опасности для жизни и здоровья населения, однако они могут нанести ущерб зданиям, сооружениям и оборудованию, затруднить или приостановить технологические процессы, поэтому необходимо предусмотреть технические решения, направленные на максимальное снижение негативных воздействий природных явлений.

Перечень возможных источников чрезвычайных ситуаций техногенного характера

Техногенная чрезвычайная ситуация – состояние, при котором в результате возникновения источника техногенной чрезвычайной ситуации на объекте, определенной территории или акватории нарушаются нормальные условия жизни и деятельности людей, возникает угроза их жизни и здоровью, наносится ущерб имуществу населения, народному хозяйству и окружающей природной среде.

Техногенные чрезвычайные ситуации могут возникать на основе событий техногенного характера вследствие конструктивных недостатков объекта (сооружения, комплекса, системы, агрегата и т.д.), изношенности оборудования, низкой квалификации персонала, нарушения техники безопасности в ходе эксплуатации объекта.

Чрезвычайные ситуации техногенного характера на территории муниципального образования классифицируются в соответствии с ГОСТ 22.0.07-2022. Межгосударственный стандарт. Безопасность в чрезвычайных ситуациях. Источники техногенных чрезвычайных ситуаций. Классификация и номенклатура поражающих факторов и их параметров.

Поражающие факторы источников техногенных ЧС классифицируют по генезису (происхождению) и механизму воздействия.

Поражающие факторы источников техногенных ЧС по генезису подразделяют на факторы:

- прямого действия или первичные;
- побочного действия или вторичные.

Первичные поражающие факторы непосредственно вызываются возникновением источника техногенной ЧС.

Вторичные поражающие факторы вызываются изменением объектов окружающей среды первичными поражающими факторами.

Поражающие факторы источников техногенных ЧС по механизму действия подразделяют на факторы:

- физического действия;
- химического действия.

К поражающим факторам физического действия относят:

- воздушную ударную волну;
- волну сжатия в грунте;

- сейсмозрывную волну;
- волну прорыва гидротехнических сооружений;
- разлет обломков или осколков;
- экстремальный нагрев среды;
- тепловое излучение;
- ионизирующее излучение.

К поражающим факторам химического действия относят токсическое действие опасных химических веществ.

На территории пгт Зарубино возможны чрезвычайные ситуации техногенного характера, связанные с авариями на:

- пожаро- и взрывоопасных объектах (ПВОО);
- электроэнергетических системах;
- коммунальных системах жизнеобеспечения;
- автомобильном и железнодорожном транспорте.

Риск возникновения ЧС на химически опасных и радиационно-опасных объектах не прогнозируется, в связи с отсутствием данных объектов на территории пгт Зарубино.

Аварии на пожаро- и взрывоопасных объектах

К числу ПВОО на территории пгт Зарубино относятся объекты, использующие и хранящие горючие и взрывоопасные вещества: пункты редуцирования газа, газопроводы, котельные, автозаправочные станции.

Аварии на ПВОО сопровождаются выбросом в атмосферу, на грунт и в водоемы пожароопасных и токсических продуктов. Вторичными негативными факторами аварий являются пожар, взрыв.

Для определения зон действия поражающих факторов на каждом ПВОО рассматриваются аварии с максимальным участием опасного вещества, то есть разрушение наибольшей емкости (технологического блока) с выбросом всего содержимого в окружающее пространство.

Аварии на электроэнергетических системах

Аварии на электроэнергетических системах могут привести к перерывам электроснабжения потребителей, выходу из строя установок, обеспечивающих жизнедеятельность, создать пожароопасную ситуацию.

Опасными стихийными бедствиями для объектов энергетики являются сильный порывистый ветер, гололед (снижается надежность работы энергосистемы в районах гололеда из-за «пляски» и обрыва проводов линий электропередачи), продолжительные ливневые дожди.

При снегопадах, сильных ветрах, обледенении и несанкционированных действиях организаций и физических лиц могут произойти тяжелые аварии из-за выхода из строя подстанций.

Аварии на коммунальных системах жизнеобеспечения

Объекты, на которых возможно возникновение аварий: котельные, сети водоснабжения, водоотведения, теплоснабжения, связи, станция водоподготовки

(водоочистная станция), очистные сооружения (канализационные очистные сооружения), антенно-мачтовые сооружения.

Аварии на коммунальных системах жизнеобеспечения возможны по причине:

- износа основного и вспомогательного оборудования коммунальных систем жизнеобеспечения;
- ветхости сетей;
- халатности персонала, обслуживающего коммунальные системы жизнеобеспечения;
- низкого качества ремонтных работ.

Выход из строя коммунальных систем может привести к сбою в системе водоснабжения, водоотведения и теплоснабжения, что значительно ухудшает условия жизнедеятельности, особенно в зимний период.

Аварии на автомобильном, железнодорожном и морском транспорте

Основными причинами возникновения аварий на автомобильных дорогах являются нарушение правил дорожного движения, неисправность транспортных средств, неудовлетворительное техническое состояние автомобильных дорог.

К серьезным дорожно-транспортным происшествиям может привести несоблюдение при перевозке опасных грузов необходимых требований безопасности. Данные аварии часто сопровождаются разливом на грунт и в водоемы опасных веществ (химических, пожароопасных).

Основными причинами аварий и катастроф на железнодорожном транспорте являются неисправности путей подвижного состава, средств сигнализации и блокировки, ошибки диспетчеров, невнимательность и халатность машинистов.

Чаще всего происходят сход подвижного состава с рельсов, столкновения, наезды на препятствия на переездах, пожары и взрывы непосредственно в вагонах.

Аварии железнодорожного транспорта, осуществляющего перевозку опасных грузов, могут приводить к пожарам, взрывам, химическому и биологическому заражению, радиоактивному загрязнению. Характерной особенностью этих чрезвычайных ситуаций являются значительные размеры и высокая скорость формирования очага поражения.

Также возможен риск возникновения чрезвычайной ситуации на территории морского порта в результате нарушения правил технической эксплуатации судов и оборудования и нарушения правил пожарной безопасности и требований нормативных документов по безопасности перевозок грузов.

Мероприятия по спасению пострадавших в чрезвычайных ситуациях на автомобильном, железнодорожном транспорте определяются характером поражения людей, размером повреждения технических средств, наличием вторичных поражающих факторов.

Перечень возможных источников чрезвычайных ситуаций биолого-социального характера

Перечень факторов риска возникновения ЧС биолого-социального характера:

- заболевания людей острыми респираторными заболеваниями, гриппом (носящие очаговый характер без признаков эпидемии);

- случаи заболевания животных бешенством. Переносчиками болезни являются дикие животные;
- вспышки массового размножения опасных болезней и вредителей сельскохозяйственных растений.

В случае вспышки инфекции биологические отходы, зараженные или контаминированные возбудителями бешенства, сжигают на месте, а также в трупосжигательных печах или на специально отведенных площадках.

Объекты обеспечения пожарной безопасности

Пожарную безопасность на территории пгт Зарубино обеспечивает объект регионального значения – 27 пожарная часть 21 отряда противопожарной службы Приморского края по охране Хасанского муниципального округа на 1 автомобиль.

В целях достижения целей и выполнения задач по стратегическому планированию на территории Приморского края действует государственная программа Приморского края «Защита населения и территории от чрезвычайных ситуаций, обеспечение пожарной безопасности и безопасности людей на водных объектах Приморского края», утвержденная постановлением Администрации Приморского края от 27.12.2019 № 916-па.

Мероприятия по строительству и реконструкции пожарных депо на территории пгт Зарубино не запланированы.

4 РЕШЕНИЯ ПО ТЕРРИТОРИАЛЬНОМУ ПЛАНИРОВАНИЮ. ОБОСНОВАНИЕ ВЫБРАННОГО ВАРИАНТА РАЗМЕЩЕНИЯ ОБЪЕКТОВ МЕСТНОГО ЗНАЧЕНИЯ МУНИЦИПАЛЬНОГО ОКРУГА

4.1 Функциональное зонирование территории

Населенный пункт имеет сложную пространственно развитую планировочную структуру, обусловленную рельефом местности и береговой линией моря. Территориальное развитие поселка предлагается в западном направлении: генеральным планом предусмотрено формирование курортной зоны для размещения федерального курорта и зоны отдыха.

В западной части населенного пункта формируется зона малоэтажной жилой застройки, в центральной части – малоэтажной и среднеэтажной жилой застройки.

В западной, северной и центральных частях поселка предложено формирование зон индивидуальной жилой застройки в соответствии с земельными участками, стоящими на кадастровом учете.

В центральной части пгт Зарубино предлагаются к формированию общественно-деловые зоны для размещения объектов образования и спорта.

В южной части вдоль побережья решениями генерального плана формируется зона отдыха, в которой предлагается создать пешеходную зону.

В северной части населенного пункта предлагается к размещению зона озеленения общего пользования (парк культуры и отдыха).

В восточной части населенного пункта формируется зона транспортной инфраструктуры для развития морского порта.

Функциональную зону кладбища предлагается откорректировать по фактическим границам с учетом нормативной площади земельного участка.

4.2 Предложения по изменению границ населенных пунктов

В границу населенного пункта предлагается включение земельных участков к западу от существующей границы населенного пункта для размещения федерального курорта, объектов отдыха и туризма (Рисунок 3).

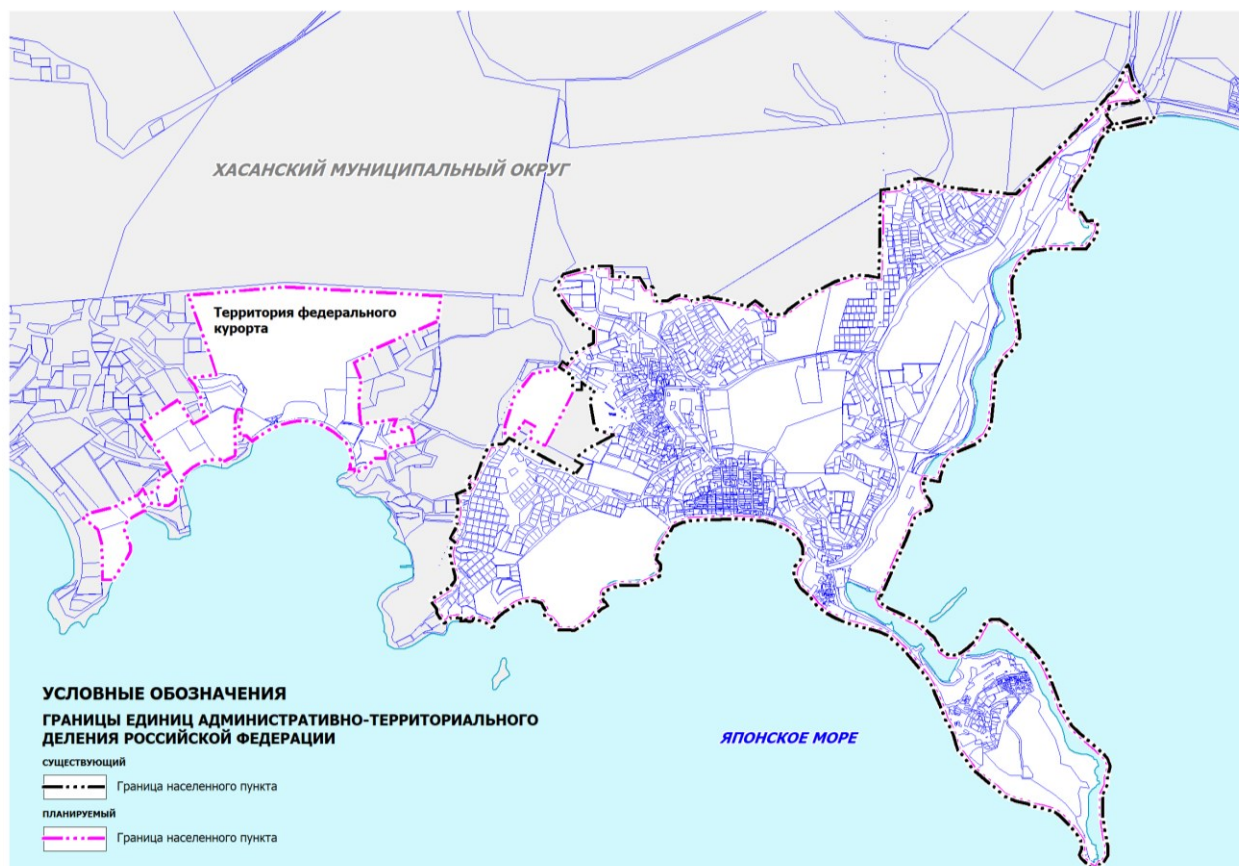


Рисунок 3 – Изменение границы пгт Зарубино

Перечень включаемых земельных участков приведен в Приложении 5.

Всего предлагается включить:

- земельные участки с категорией земель «земли особо охраняемых территорий и объектов» – 171,06 га;
- земельные участки с категорией земель «земли сельскохозяйственного назначения» – 39,48 га;
- земельный участок 25:20:030301:1834 с категорией земель «земли населенных пунктов» – 20,16 га;
- один контур многоконтурного земельного участка 25:20:030301:1245 с категорией земель «земли промышленности и иного специального назначения» – 0,0001 га;
- земельные участки, категория земель для которых не установлена – 5,13 га ;
- земли, государственная собственность на которые не разграничена (между вышеуказанными земельными участками в целях исключения вклинивания, вкрапливания, изломанности границ, чересполосицы) – 8,77 га.

Общая площадь включаемых территорий составляет 244,6 га.

4.3 Жилищное строительство

Жилищный фонд пгт Зарубино на конец 2022 года был представлен многоквартирными и индивидуальными жилыми домами и составлял порядка 8 % от общей площади жилых помещений Хасанского муниципального округа.

Обеспеченность площадью жилых помещений на одного жителя составляла порядка 32,3 кв. м.

Преимущественно жилищный фонд был представлен многоквартирной жилой застройкой (порядка 66% от общей площади жилых помещений населенного пункта). Основная часть многоквартирной застройки (80% от общей площади многоквартирных жилых домов) возведена в период с 1971 по 1995 гг.

Одним из основных приоритетов в сфере жилищного строительства является улучшение качества жизни населения, создание комфортных и безопасных условий для проживания. Для обеспечения сохранности и соответствия жилищного фонда санитарным и техническим правилам, его эффективного использования необходимо своевременное проведение производственных мероприятий по снижению степени его износа: капитальный и текущий ремонт.

Согласно постановлению Администрации Приморского края от 31.12.2013 № 513-па «Об утверждении краевой программы «Программа капитального ремонта общего имущества в многоквартирных домах, расположенных на территории Приморского края, на 2014 - 2055 годы» 28 многоквартирных жилых домов пгт Зарубино включены в перечень многоквартирных домов, включенных в краевую программу «Программа капитального ремонта общего имущества в многоквартирных домах, расположенных на территории Приморского края, на 2014 - 2055 годы».

С учетом демографического прогноза на первую очередь реализации генерального плана (конец 2030 года) объем жилищного фонда пгт Зарубино с учетом нового жилищного строительства должен составить не менее 105,6 тыс. кв. м, на расчетный срок генерального плана (конец 2040 года) – не менее 122,1. Обеспеченность площадью жилых помещений на одного жителя при этом составит 33 кв. м.

Решениями генерального плана в пгт Зарубино сформированы зоны застройки индивидуальными жилыми домами общей площадью 130 га, зоны застройки малоэтажными жилыми домами общей площадью 23 га и зоны застройки среднеэтажными жилыми домами общей площадью 6 га, предлагаемые к освоению за расчетный срок реализации генерального плана (конец 2040 года).

Градостроительная емкость пгт Зарубино при средних нормативных значениях расчетной плотности населения формирует резерв для расселения 6,4 тыс. человек, то есть на 2,7 тыс. человек больше, чем численность населения, установленная демографическим прогнозом на конец 2040 года (3,7 тыс. человек). Основные площадки для развития жилищного строительства в генеральном плане приняты исходя из экономической целесообразности освоения территорий. Площадки для развития жилищного строительства в решениях генерального плана полностью обеспечиваются всей необходимой социальной, коммунальной и транспортной инфраструктурой, что формирует возможность выбора для инвестора наиболее эффективной для реализации его задач территории в соответствии с фактическим спросом населения на жилую недвижимость.

4.4 Социальная инфраструктура

Здравоохранение и социальное обслуживание

Услуги здравоохранения на конец 2022 года в пгт Зарубино предоставлялись на базе амбулатории КГБУЗ «Хасанская центральная районная больница», проектной мощностью 25 посещений в смену и 12 коек дневного стационара.

Учреждения социального обслуживания на территории пгт Зарубино отсутствуют.

Одной из задач муниципальной программы «Укрепление общественного здоровья населения Хасанского муниципального района» на 2022-2024 годы, утвержденной постановлением Администрации Хасанского муниципального района от 28.07.2022 № 503-па является формирование среды, способствующей ведению здорового образа жизни, отказу от вредных привычек и улучшения здоровья граждан всех возрастных групп.

Мероприятий по строительству и реконструкции учреждений здравоохранения и социального обслуживания генеральным планом не предусмотрено.

Образование

На конец 2022 года на территории пгт Зарубино дошкольное образование предоставлялось на базе двух дошкольных образовательных организаций, суммарной предельной наполняемостью групп 0,4 тыс. мест. Число воспитанников дошкольных образовательных организаций составляло 0,1 тыс. человек, а средний уровень загруженности – 47,5%.

Общее образование предоставлялось на базе общеобразовательной организации суммарной предельной наполняемостью в одну смену 0,5 тыс. мест. Число учеников на конец 2022 года составляло 0,3 тыс. человек, а средний уровень загруженности – 58%. Помимо жителей пгт Зарубино на базе общеобразовательной организации услуги получали дети близлежащих населенных пунктов – организован подвоз детей из с. Андреевка и ж-д. ст. Сухановка.

Организации дополнительного образования в пгт Зарубино отсутствуют. Услуги дополнительного образования предоставлялись на базе дошкольных и общеобразовательной организаций.

Основными задачами муниципальной программы «Развитие образования Хасанского муниципального округа» на 2023 – 2025 годы, утвержденной постановлением Администрации Хасанского муниципального района от 02.09.2022 № 583-па, являются:

- удовлетворение потребностей населения Хасанского муниципального округа в получении доступного и качественного дошкольного, общего и дополнительного образования для детей и молодежи, соответствующего современным стандартам;
- обеспечение равной доступности качественного дополнительного образования для детей путем реализации механизма персонифицированного учета.

С учетом демографического прогноза на первую очередь реализации генерального плана (конец 2030 года) население пгт Зарубино будет в полной мере обеспечено образовательными организациями.

Для обеспечения нормативной потребности населения в образовательных организациях на расчетный срок реализации генерального плана (конец 2040 года) запланировано строительство организации дополнительного образования на 150 мест. С учетом реализации запланированных мероприятий на расчетный срок реализации генерального плана (конец 2040 года) население будет полностью обеспечено образовательными организациями.

Генеральным планом предусмотрено перспективное развитие пгт Зарубино за расчетный срок реализации генерального плана, в связи с чем возникает дополнительная потребность в размещении на территории населенного пункта общеобразовательной организации на 540 мест.

Потребность в организациях дополнительного образования может быть дополнительно обеспечена за счет предоставления услуг дополнительного образования на базе запланированного к строительству Культурно-спортивного комплекса.

Молодежная политика

На территории пгт Зарубино на конец 2022 года работа с молодежью осуществлялась в клубе «Школа содружества», расположенном на базе МКОУ СОШ. Участники молодежного клуба активно принимают участие в различных мероприятиях, проводимых в населенном пункте.

Основной задачей муниципальной программы «Молодежная политика Хасанского муниципального округа на 2023 – 2025 годы», утвержденной постановлением Администрацией Хасанского муниципального района от 14.09.2022 № 615-па, является создание условий для развития досуговой деятельности, творческого и интеллектуального развития молодежи.

Мероприятий по строительству и реконструкции объектов в области молодежной политики генеральным планом не предусмотрено.

С учетом демографического прогноза на расчетный срок реализации генерального плана (конец 2040 года) население пгт Зарубино будет полностью обеспечено объектами в области молодежной политики.

Генеральным планом предусмотрено перспективное развитие пгт Зарубино за расчетный срок реализации генерального плана. При возникновении потребности возможна организация работы с детьми и молодежью на базе планируемого к размещению клуба и Культурно-спортивного комплекса.

Культура и искусство

Сеть учреждений культуры пгт Зарубино на конец 2022 года была представлена учреждением культуры клубного типа – МАУ «Развитие», расположенным на базе дошкольной образовательной организации и общедоступной библиотекой с книжным фондом 10,8 тыс. экземпляров. МАУ «Развитие» помимо культурно-досуговых проводились и спортивные мероприятия.

Одной из задач муниципальной программы «Развитие культуры на территории Хасанского муниципального округа на 2023-2025 годы», утвержденной постановлением Администрации Хасанского муниципального района от 28.07.2022 № 503-па, является создание условий для повышения качества и разнообразия услуг, предоставляемых в сфере культуры, в том числе модернизация и обеспечение инновационного развития организаций культуры путем масштабного инвестирования в технологическое обновление.

В соответствии с муниципальной программой «Развитие культуры на территории Хасанского муниципального округа на 2023-2025 годы», утвержденной постановлением Администрации Хасанского муниципального района от 28.07.2022 № 503-па, на первую очередь реализации генерального плана (конец 2030 года) запланировано размещение клуба в пгт Зарубино.

На расчетный срок реализации генерального плана (конец 2040 года) с учетом реализации запланированного мероприятия население будет полностью обеспечено учреждениями культуры.

Генеральным планом предусмотрено перспективное развитие пгт Зарубино за расчетный срок реализации генерального плана. Потребность в учреждениях культуры клубного типа будет обеспечена за счет запланированного к строительству Культурно-спортивного комплекса.

Физическая культура и массовый спорт

Спортивная инфраструктура пгт Зарубино на конец 2022 года была представлена плоскостными сооружениями и объектами спорта на базе общеобразовательной организации, суммарной единовременной пропускной способностью 0,1 тыс. человек.

Основной целью муниципальной программы «Развитие массовой физической культуры и спорта Хасанского муниципального округа» на 2023 – 2025 годы, утвержденной постановлением Администрации Хасанского муниципального района от 08.09.2022 №599-па, является создание условий и обеспечение возможности для населения Хасанского муниципального округа вести здоровый образ жизни, путем привлечения к организованным занятиям физической культурой и спортом, в том числе через систему проведения официальных физкультурных и спортивных мероприятий.

Для обеспечения нормативной потребности населения в объектах физической культуры и спорта с учетом демографического прогноза на первую очередь реализации генерального плана (конец 2030 года) запланировано строительство плоскостных спортивных сооружений суммарной единовременной пропускной способностью 120 человек, а на расчетный срок реализации генерального плана (конец 2040 года) строительство плоскостных спортивных сооружений суммарной единовременной пропускной способностью 70 человек.

С учетом реализации запланированных мероприятий на расчетный срок реализации генерального плана (конец 2040 года) население будет полностью обеспечено объектами физической культуры и спорта.

Генеральным планом предусмотрено перспективное развитие пгт Зарубино за расчетный срок реализации генерального плана, в связи с чем возникает дополнительная потребность в размещении следующих спортивных объектов на территории пгт Зарубино:

- культурно-спортивного комплекса единовременной пропускной способностью 100 человек;
- стадиона единовременной пропускной способностью 50 человек;
- плоскостных спортивных сооружений суммарной единовременной пропускной способностью 70 человек.

Отдых и оздоровление детей

Организации отдыха и оздоровления детей на территории пгт Зарубино отсутствуют.

Мероприятий по строительству и реконструкции объектов в области отдыха и оздоровления детей генеральным планом не предусмотрено.

Общественные пространства

Предлагается благоустройство прибрежной территории Японского моря в центральной части населенного пункта и создание пешеходной зоны с целью развития туристической инфраструктуры.

В северной части населенного пункта предлагается к размещению парк культуры и отдыха.

4.5 Транспортная инфраструктура

Железнодорожный транспорт

В настоящее время по территории Хасанского муниципального округа проходит однопутный на тепловозной тяге участок Дальневосточной железной дороги – филиала ОАО «РЖД» по направлению Барановский – Хасан. Дальневосточная железнодорожная магистраль проходит с севера на юг вдоль Тихоокеанского побережья до северокорейской границы в пгт Хасан. От магистральной железнодорожной линии Барановский – Хасан отходит ответвления железной дороги необщего пользования к морскому порту Зарубино.

Автомобильный транспорт

В соответствии с Перечнем автомобильных дорог общего пользования регионального или межмуниципального значения, утвержденным постановлением Администрации Приморского края от 26.11.2012 № 357-па, в границах пгт Зарубино проходит автомобильная дорога общего пользования регионального значения Раздольное – Хасан – Зарубино, соответствующие классу «обычная автомобильная дорога», IV категории.

Одной из основных проблем автодорожной сети является то, что автомобильные дороги общего пользования не всегда соответствуют требуемому техническому уровню.

В соответствии с СТП Приморского края на территории Хасанского муниципального округа заложено мероприятие по реконструкции автомобильной дороги общего пользования регионального значения Раздольное – Хасан – Зарубино общей протяженностью 11,6 км.

Перечень планируемых к размещению (реконструкции) объектов регионального значения представлен в Приложении 2.

Протяженность планируемых к строительству и реконструкции автомобильных дорог может быть уточнена при разработке проектной документации и проведении технических работ.

Категории планируемых к строительству и реконструкции автомобильных дорог должны быть уточнены на стадии архитектурно-строительного проектирования.

При реконструкции существующих автомобильных дорог необходимо выполнить реконструкцию искусственных дорожных сооружений, не отвечающих нормативному техническому состоянию и перспективным нагрузкам.

При строительстве автомобильных дорог необходимо предусматривать искусственные сооружения для пересечения с естественными и искусственными преградами.

Количество искусственных дорожных сооружений на планируемых к размещению (реконструкции) автомобильных дорогах должно быть определено на этапе разработки проектной документации.

Перечень планируемых для размещения объектов местного значения автомобильного транспорта, в том числе их основные характеристики и местоположение, представлены в разделе 2.10 «Автомобильные дороги местного значения, объекты транспортной инфраструктуры» положения о территориальном планировании.

Водный транспорт

Наличие прибрежной полосы в границах Хасанского муниципального округа позволяет развивать экономическое направление, ориентированное на эксплуатацию морских ресурсов, осуществлять морские транспортные перевозки и транспортную логистику.

На территории Хасанского муниципального округа расположен быстро развивающийся морской порт в пгт Зарубино, обеспечивающий круглогодичную навигацию без применения ледоколов, общая площадь порта составляет 39,2 га. На сегодняшний день пропускная способность морских терминалов составляет 1,2 млн. тонн в год. Для повышения эффективности работы порта была разработана стратегия развития, реализация которой позволит в течение пяти лет значительно увеличить мощности действующего порта.

На территории морского порта расположен на постоянной основе морской грузопассажирский многосторонний пункт пропуска Зарубино.

В соответствии со схемой территориального планирования Российской Федерации в области федерального транспорта (железнодорожного, воздушного, морского, внутреннего водного транспорта) и автомобильных дорог федерального значения предусмотрены мероприятия по развитию на территории муниципального округа объектов водного транспорта федерального значения. Перечень планируемых к размещению объектов федерального значения представлен в Приложении 1.

В настоящее время населенные пункты Тихоокеанского побережья, имея уникальные природные данные, прекрасные климатические возможности для развития сезонной рекреации, не обладают современной инфраструктурой для развития внутренних водных пассажирских перевозок и яхтенного туризма.

Развитие внутренних водных перевозок позволит туристам с определенной степенью комфорта и привлекательности сочетать получение услуг скоростных морских пассажирских перевозок и морского путешествия, и даст дополнительный импульс как пассажирскому судоходству, так и круизному туризму.

Для жителей водное такси позволит отказаться от использования автомобильного транспорта в особо перегруженный туристический сезон, сохраняя при этом комфорт передвижения и значительно сокращая время передвижений.

В соответствии с СТП Приморского края в пгт Зарубино заложено мероприятие по строительству пассажирского причала и строительству транспортно-логистического центра вблизи морского порта Зарубино.

Перечень планируемых к размещению (реконструкции) объектов регионального значения представлен в Приложении 2.

Трубопроводный транспорт

На территории населенного пункта объекты трубопроводного транспорта отсутствуют.

В соответствии со схемой территориального планирования Российской Федерации в области трубопроводного транспорта, утвержденной распоряжением Правительства Российской Федерации от 06.05.2015 № 816-р, на территории населенного пункта Зарубино размещение объектов трубопроводного транспорта не предусматриваются.

Улично-дорожная сеть

В населенном пункте пешеходное движение осуществляется, в основном, по проезжим частям улиц, в связи с отсутствием тротуаров, что приводит к возникновению дорожно-транспортных происшествий.

Сложившаяся улично-дорожная сеть населенного пункта хотя и обеспечивает подъезд ко всем объектам, расположенным на их территории, но имеет следующие основные недостатки:

- отсутствие четкой дифференциации улично-дорожной сети по категориям;
- отсутствие капитального покрытия на большей части улично-дорожной сети;
- отсутствие тротуаров на большей части улиц.

Развитие улично-дорожной сети населенного пункта направлено на обеспечение эффективности социально-экономического развития, удобства жизни населения в условиях высокого уровня автомобилизации и повышение качества услуг пассажирского транспорта.

Сложившаяся застройка практически полностью ликвидировала возможность для изменения поперечного профиля улично-дорожной сети. Расширение проезжей части, строительство разветвленной и связной вело-пешеходной инфраструктуры становится сложной задачей.

Оборудованные вело-пешеходные связи возможно организовать в зеленых зонах, на набережных и, частично, в прибрежной зоне. В существующих жилых и рекреационных зонах необходимо предусматривать улицы совместного (автомобильного и пешеходного) использования с использованием организационных методов.

Классификация улично-дорожной сети принята в соответствии с приказом Министерства экономического развития Российской Федерации от 09.01.2018 № 10 «Об утверждении Требований к описанию и отображению в документах территориального планирования объектов федерального значения, объектов регионального значения, объектов местного значения и о признании утратившим силу приказа Минэкономразвития России от 7 декабря 2016 г. № 793»:

- магистральная улица районного значения;
- улицы и дороги местного значения;
- дорожка велосипедная.

Дорожные одежды улично-дорожной сети предусмотрены капитального типа с покрытием из асфальтобетона. Для движения пешеходов в состав улично-дорожной сети предусмотрены тротуары.

Существующие улицы предлагается реконструировать с целью доведения до нормативных параметров, а также обеспечения в границах поперечного профиля улицы всех требуемых элементов.

Основными задачами развития велоинфраструктуры являются:

- популяризация использования велосипеда, как средства передвижения;
- организация активного отдыха и здорового образа жизни населения и туристов с использованием велосипеда.

Перечень планируемых для размещения объектов местного значения муниципального округа улиц и дорог, в том числе их основные характеристики и местоположение, представлены в разделе 2.10 «Автомобильные дороги местного значения, объекты транспортной инфраструктуры» положения о территориальном планировании.

Общественный пассажирский транспорт

Основная задача муниципального общественного пассажирского транспорта – доставка трудящихся к местам приложения труда, доставка населения к объектам социального и культурно-бытового обслуживания населения с созданием комфортных условий для пассажиров.

Пригородные пассажирские перевозки на территории Хасанского муниципального округа осуществляются двумя видами транспорта: автомобильным и железнодорожным.

Пригородная железнодорожная пассажирская компания АО «Экспресс Приморья» оказывает услугу по пассажирским перевозкам пригородными электропоездами. Хасанский муниципальный округ обслуживает одна электричка по направлению Уссурийск – Хасан, курсирует 5 дней в неделю, время в пути составляет 7 час 12 мин. График движения электричек поддается периодической коррекции.

Чтобы воспользоваться электропоездом ближайшая железнодорожная станция расположена в 13 километров от пгт Зарубино.

Межмуниципальное сообщение обеспечивается междугородними автобусными маршрутами, которых насчитывается в муниципальном округе около трех маршрутов, из которых два маршрута заезжает в пгт Зарубино. Передвижение осуществляется по автомобильным дорогам регионального и местного значения.

Межмуниципальные маршруты следуют от пгт Краскино через населенный пункт пгт Зарубино в города Владивосток и Уссурийск. Маршруты пригородного и городского сообщения в пгт Зарубино отсутствуют. В населенном пункте имеется 8 остановочных пунктов.

В результате низкой обеспеченности населенного пункта общественным транспортом, жители вынуждены прибегать к услугам такси, а также активно использовать личный автомобильный транспорт.

Для улучшения транспортного обслуживания населения и создание конкурентного рынка транспортных услуг предлагаются следующие мероприятия:

- открытие новых регулярных пригородных автобусных маршрутов;
- оборудование посадочных площадок на остановках автобусов, строительство автопавильонов на остановках автобусов;
- благоустройство конечных пунктов для отстоя автобусов в соответствии с нормативами.

Объекты транспортной инфраструктуры

Планируемая потребность объектов дорожного сервиса в городском поселении определена исходя из обеспеченности населения легковыми автомобилями на расчетный срок – 400 единиц на 1000 человек. Расчетное количество автомобилей составит 1,5 тыс. единиц.

Требования к обеспеченности легкового автотранспорта АЗС и СТО в муниципальном округе установлены в СП 42.13330.2016 «СНиП 2.07.01-89* «Градостроительство. Планировка и застройка городских и сельских поселений» (далее – СП 42.13330.2016):

- согласно пункту 11.41 потребность в АЗС составляет: 1 топливораздаточная колонка на 1200 легковых автомобилей;
- согласно пункту 11.40 потребность в СТО составляет: 1 пост на 200 легковых автомобилей.

Исходя из общего количества легковых автомобилей и нормативных требований для обеспечения в АЗС и СТО легкового автотранспорта необходимо:

- АЗС мощностью более 1 топливораздаточной колонки;
- СТО мощностью более 8 постов.

Хранение индивидуального автотранспорта жителей пгт Зарубино предусматривается осуществлять на территории приусадебных участков.

Для временного хранения автомобилей необходимо предусматривать парковки общего пользования, в том числе около объектов социальной, инженерной и транспортной инфраструктур (жилых, общественных и производственных зданий, строений и сооружений, включая те, в которых расположены физкультурно-спортивные организации, организации культуры и другие организации), мест отдыха, с учетом требований статьи 15 Федерального закона от 24.11.1995 № 181-ФЗ «О социальной защите инвалидов в Российской Федерации».

Объекты транспортной инфраструктуры должны быть размещены с учетом требований СП 59.13330.2020.

Здания и сооружения, запланированные для размещения объектов транспортной инфраструктуры, должны быть доступны для инвалидов и других маломобильных групп населения и отвечать требованиям действующих нормативных документов, регламентирующих доступность зданий и сооружений для маломобильных групп населения.

4.6 Инженерная подготовка и защита территории

На сегодняшний день система водоотведения ливневых вод на территории населенного пункта отсутствует. В результате поверхностные воды застаиваются в пониженных местах.

Анализ современного состояния территории показал, что возникает необходимость в планировке, организации поверхностного стока, сборе его, очистке и сбросе.

Технические характеристики системы водоотвода и очистных сооружений, а также их расположение определяются на стадии подготовки рабочей документации. Вид защитных сооружений и места устройства определяются при подготовке рабочей документации после проведения соответствующих инженерно-технических изысканий.

4.7 Инженерная инфраструктура

Водоснабжение

На территории пгт Зарубино организована централизованная и децентрализованная система водоснабжения. Источниками централизованного водоснабжения являются подрусловые воды р. Гладкая.

Водозабор расположен в 5 км к северу от населенного пункта. Вода от водозабора без очистки по водоводу подается на площадку резервуаров, расположенную на возвышенности в центральной части поселка. От площадки резервуаров вода поступает в распределительную сеть. Общая протяженность водопроводных сетей составляет 17,2 км.

При анализе современного состояния системы водоснабжения выявлены следующие особенности:

- отсутствует система очистки и обеззараживания воды, что не гарантирует подачу питьевой воды необходимого качества;
- высокий уровень износа сетей водоснабжения;
- низкий охват населения централизованным водоснабжением.

Основным направлением развития системы водоснабжения является обеспечение централизованным водоснабжением абонентов, увеличение обеспеченности централизованной системой водоснабжения до 100 %. Для этого потребуется строительство сетей водоснабжения.

Основные показатели водопотребления приведены в таблице ниже (Таблица 3).

Таблица 3 – Перспективные показатели водопотребления пгт Зарубино

№ п/п	Наименование населенных пунктов	Численность постоянного населения, тыс. чел.	Удельное хозяйственно-питьевое водопотребление на одного жителя среднесуточное (за год), л/сут	Количество потребляемой воды, куб. м/сут	
				Qсут.ср	Qсут.max
Первая очередь (конец 2030 года)					
1	пгт Зарубино	3,2	189-201	876,22	1051,46
2	Федеральный морской курорт	-	-	4500,00	4500,00
Итого				5376,22	5551,46
Расчетный срок (конец 2040 года)					
3	пгт Зарубино	3,7	189-201	1009,90	1211,87
4	Федеральный морской курорт	-	-	4500,00	4500,00
Итого				5509,90	5711,87
Примечания					
1 Удельное хозяйственно-питьевое водопотребление на одного жителя среднесуточное (за год) принято в соответствии с МНГП Хасанского муниципального округа Приморского края.					
2 Удельное среднесуточное за поливочный сезон потребление воды на поливку зеленых насаждений принято в размере 50 л/сут на 1 жителя. Количество поливок принято 1 в сутки.					
3 Расчетный расход воды в сутки наибольшего водопотребления определен при коэффициенте суточной неравномерности водопотребления Kсут.max, учитывающем уклад жизни населения, режим работы предприятий, степень благоустройства зданий, изменения водопотребления по сезонам года и дням недели, принятым равным 1,2.					
4 При расчете общего водопотребления количество воды на неучтенные расходы принято дополнительно в процентном отношении от суммарного расхода воды на хозяйственно-питьевые нужды жилого района.					

Для обеспечения всех потребителей питьевой водой в требуемом объеме необходимо строительство дополнительного источника водоснабжения. Требуемая производительность водозабора, с учетом потребности федерального морского курорта составит 5000 куб.м/ сут.

Диаметры трубопроводов водопроводной сети рассчитаны из условия пропуск расчетного расхода (хозяйственно-питьевой и противопожарный) с оптимальной скоростью.

Для обеспечения пгт Зарубино системой водоснабжения надлежащего качества предусмотрены следующие мероприятия:

первая очередь (конец 2030 года)

- строительство подземного водозабора производительностью 5,0 тыс. куб.м/ сут;
- строительство водопроводных очистных сооружений производительностью 5,0 тыс. куб.м/ сут;
- строительство водопроводов диаметрами 110 – 315 мм, общей протяженностью 14,1 км;

расчетный срок (конец 2040 года)

- строительство водопроводов диаметром 110 мм, общей протяженностью 2,1 км;

за расчетный срок (за 2040 год)

- строительство водопроводов диаметром 110 мм, общей протяженностью 5,3 км.

Технические характеристики объектов и сетей системы водоснабжения необходимо уточнить на стадии проектирования. При разработке проектной документации необходимо учитывать сейсмичность района и предусмотреть мероприятия по пожаротушению.

В соответствии с проектными решениями определен перечень планируемых для размещения объектов местного значения муниципального округа:

- водозабор – 1 объект;
- водопроводные очистные сооружения – 1 объект;
- водопровод – 21,5 км.

Водоотведение (канализация)

Централизованная система водоотведения организована в центральной части пгт Зарубино. Сточные воды по самотечным коллекторам поступают на площадку временных канализационных очистных сооружений, расположенных по ул. Строительная. КОС находятся в непосредственной близости к жилой застройки. Режим санитарно-защитной зоны не выполняется.

На остальной территории населенного пункта отвод сточных вод осуществляется в выгребные ямы, надворные туалеты с последующим вывозом на очистные сооружения.

В целях улучшения экологической обстановки генеральным планом предлагается в пгт Зарубино организовать систему централизованного водоотведения посредством строительства канализационных сетей и канализационных насосных станций. Для утилизации сточных вод требуется строительство очистных сооружений с соблюдением санитарно-защитных зон.

Площадка для строительства новых очистных сооружений расположена за границами населенного пункта.

Объем сточных вод, отводимых с территории пгт Зарубино, на расчетный срок составит 5489,87 куб. м/сут (Таблица 4).

Таблица 4 – Перспективные показатели водоотведения пгт Зарубино

№ п/п	Наименование населенных пунктов	Численность постоянного населения, тыс. чел.	Удельное водоотведения на одного жителя среднесуточное (за год), л/сут	Суммарное водоотведение, куб. м/сут
Первая очередь (конец 2030 года)				
1	пгт Зарубино	3,2	189-201	859,46
2	Федеральный морской курорт	-	-	4500,00
Итого				5359,46
Расчетный срок (конец 2040 года)				
3	пгт Зарубино	3,7	189-201	989,87
4	Федеральный морской курорт	-	-	4500,00
Итого				5489,87
Примечания				
1 Расчетное удельное среднесуточное (за год) водоотведение бытовых сточных вод от жилых зданий принято равным расчетному удельному среднесуточному водопотреблению без учета расхода воды на полив территорий и зеленых насаждений.				
2 Удельное хозяйственно-питьевое водопотребление на одного жителя среднесуточное (за год) принято в соответствии с МНГП Хасанского муниципального округа Приморского края.				

Требуемая производительность очистных сооружений, с учетом сточных вод, образуемых на территории федерального морского курорта, составит 6000 куб. м/сут.

Для обеспечения пгт Зарубино системой водоотведения надлежащего качества предусмотрены следующие мероприятия:

первая очередь (конец 2030 года)

- строительство двух канализационных насосных станций производительностью 0,3 – 0,5 тыс. куб. м/сут;
- строительство канализации напорной диаметром 160 мм, общей протяженностью 11,1 км;

за расчетный срок (за 2040 год)

- строительство канализации напорной диаметром 160 мм, общей протяженностью 1,0 км.

Технические характеристики объектов и сетей системы водоотведения необходимо уточнить на стадии проектирования. При разработке проектной документации необходимо учитывать сейсмичность района.

В соответствии с проектными решениями определен перечень планируемых для размещения объектов местного значения:

- канализационная насосная станция (КНС) – 3 объекта;
- канализация напорная – 12,1 км.

Теплоснабжение

Система теплоснабжения в пгт Зарубино действует как централизованно, так и децентрализованно. Централизованная система теплоснабжения осуществляется от 8 котельных на угольном и мазутном топливе. Система теплоснабжения состоит из 8 изолированных друг от друга зон теплоснабжения. Источниками тепловой

энергии отапливается многоквартирная жилая застройка, образовательные учреждения и объекты общественно-делового назначения. Основными источниками тепловой энергии являются котельная № 1 по ул. Строительная, 15 и котельная № 2 по ул. Нагорная, 2, данные источники находятся в ведении КГУП «Примтеплоэнерго».

В зону действия децентрализованной системы теплоснабжения входит малая часть малоэтажной жилой застройки, индивидуальной жилой застройкой, а также часть общественно-деловой застройки. Источником тепла в децентрализованной системе теплоснабжения является индивидуальное печное отопление.

Состояние системы теплоснабжения оценивается как удовлетворительное. Имеется высокий моральный и физический износ объектов и сетей системы теплоснабжения. Негативным фактором в развитии системы теплоснабжения, является использования дорогостоящего мазутного топлива на котельных, что сказывается и на экологии.

Мероприятия по развитию системы теплоснабжения в пгт Зарубино предусмотрены в соответствии с требованиями СП 124.13330.2012 «СниП 41-02-2003 Тепловые сети», СП 50.13330.2012 «СниП 23-02-2003 Тепловая защита зданий», СП 89.13330.2016 «СниП II-35-76* Котельные установки».

Климатические данные для расчета тепловых нагрузок приняты в соответствии с СП 131.13330.2020 «СниП 23-01-99* «Строительная климатология»:

- расчетная температура наружного воздуха для проектирования отопления – минус 18 °С;
- средняя температура за отопительный период – минус 2,8 °С;
- продолжительность отопительного периода – 188 суток.

Тепловые нагрузки на первую очередь (конец 2030 года) и на расчетный срок реализации генерального плана (конец 2040 года) приведены ниже (Таблица 5).

Таблица 5 – Расчет тепловых нагрузок пгт Зарубино

№ п/п	Наименование потребителей тепловой энергии	Расчётная тепловая нагрузка, Гкал/ч	Теплопотребление, Гкал/год
Первая очередь (конец 2030 года)			
1	Централизованное теплоснабжение	4,40	12435
2	Децентрализованное теплоснабжение	6,52	18213
3	Федеральный морской курорт	10,35	26706
4	Итого	21,27	56725
Расчетный срок (конец 2040 года)			
5	Централизованное теплоснабжение	4,40	12435
6	Децентрализованное теплоснабжение	10,70	26230
7	Федеральный морской курорт	21,48	92621
8	Итого	36,58	92621
Примечание – Расчетная тепловая нагрузка приведена без учета потребителей режимных и производственных территорий			

Тепловая нагрузка на расчетный срок реализации генерального плана составит 36,58 Гкал/ч (92621 Гкал/год).

Для обеспечения качественной услугой системы теплоснабжения федерального морского курорта требуется строительство блочных-модульных газовых котельных с ориентировочно суммарной тепловой мощностью на расчетный срок реализации

генерального плана составит 21,48 Гкал/ч (53956 Гкал/год) и за расчетный срок составит 32,87 Гкал/ч (82108 Гкал/год). В настоящее время территория не обеспечивается централизованной системой теплоснабжения. Оценка предварительных объемов строительства объектов системы теплоснабжения требует уточнения по результатам разработки мастер-плана.

Генеральным планом предусматриваются следующие мероприятия по развитию системы теплоснабжения:

расчетный срок (конец 2040 года)

- реконструкция действующих 8 котельных на территории пгт Зарубино с целью перевода котлоагрегатов на газовое топливо;

за расчетный срок (за 2040 год)

- строительство блочно-модульной газовой котельной мощностью 0,35 Гкал/ч в западной части населенного пункта для обеспечения перспективной малоэтажной жилой застройки;
- реконструкция котельной № 1 по ул. Строительная, 15, с целью увеличения тепловой мощности котельной для подключения планируемой многоквартирной жилой и общественно-деловой застройки. Ориентировочная тепловая нагрузка планируемых потребителей составит 2,5 Гкал/ч;
- строительство магистрального теплопровода протяженностью 0,9 км от котельной № 1 по ул. Строительная, 15, до перспективной застройки. Планируемый теплопровод предусматривается в подземном исполнении.

В соответствии с проектными решениями определен перечень планируемых для размещения объектов местного значения:

- источник тепловой энергии – 1 объект;
- источник тепловой энергии – 8 объектов (реконструкция);
- теплопровод магистральный – 0,9 км.

Электроснабжение

Система электроснабжения населённого пункта Зарубино централизованная. Источником электрической энергии является электрическая подстанция 110 кВ (ПС) 110/10 кВ Троица с трансформаторами мощностью 10 и 6,3 МВА, подключенная по воздушной линии электропередачи (ЛЭП) 110 кВ от ВЛ 110 кВ Славянка – Троица – Краскино.

От ПС 110 кВ по линиям электропередачи напряжением 10 кВ трансформаторные подстанции (ТП) класса напряжения 10/0,4 кВ. Далее от ТП передача электрической энергии осуществляется по распределительным сетям напряжением 0,4 кВ различным потребителям. Также на территории пгт Зарубино расположена дизельная электростанция (ДЭС).

Потребители электрической энергии в основном относятся к электроприемникам третьей и второй категории надежности.

Общая протяженность ЛЭП в границах населенного пункта составляет:

- ЛЭП 110 кВ – 2,0 км;
- ЛЭП 10 кВ – 17,2 км.

Состояние системы электроснабжения оценивается как удовлетворительное. Имеется дефицит электрической мощности на ПС 110 кВ Троица порядка 10 МВт, ограничивающий дальнейшее развитие системы.

Генеральный план населенного пункта выполнен с учетом следующих документов стратегического и территориального планирования Российской Федерации:

- Схема и программа развития электроэнергетических систем России на 2024 – 2029 годы, утвержденная приказом Министерства энергетики Российской Федерации от 30.11.2024 № 1095 (далее – СиПР ЭЭ);
- Схема территориального планирования Российской Федерации в области энергетики, утвержденная распоряжением Правительства Российской Федерации от 01.08.2016 № 1634-р (далее – СТП Российской Федерации в области энергетики).

Основной целью данных документов является содействие развитию сетевой инфраструктуры и генерирующих мощностей, а также обеспечение удовлетворения долгосрочного и среднесрочного спроса на электрическую энергию и мощность.

Для обеспечения надежного электроснабжения потребителей Зарубинского городского поселения в целом в соответствии с СиПР ЭЭ предусматривается реконструкция объекта регионального значения ПС 110 кВ Троица с заменой трансформатора Т-1 110/10 кВ мощностью 6,3 МВА на трансформатор 110/10 кВ мощностью 10 МВА с целью исключения рисков выхода параметров электроэнергетического режима работы энергосистемы за пределы допустимых значений.

Генеральный план выполнен с учетом следующих документов стратегического, инвестиционного и территориального планирования Приморского края:

- Инвестиционная программа АО «ДРСК» на 2023 – 2027 годы (с изменениями от 19.12.2023 № 26@);
- СТП Приморского края.

Для развития системы электроснабжения, присоединения новых потребителей, а также для повышения надежности системы в генеральном плане в пгт Зарубино предусматриваются следующие мероприятия:

первая очередь (конец 2030 года)

- строительство ТП 10/0,4 кВ – 3 объекта;
- реконструкция ТП 10/0,4 кВ – 1 объект;
- строительство воздушных ЛЭП 10 кВ общей протяженностью 3,47 км;
- ликвидация воздушных ЛЭП 10 кВ общей протяженностью 2,77 км;

на расчетный срок (конец 2040 года)

- строительство ТП 10/0,4 кВ – 3 объекта;
- строительство воздушных ЛЭП 10 кВ общей протяженностью 1,24 км;

за расчетный срок

- строительство ТП 10/0,4 кВ – 5 объектов;
- строительство воздушных ЛЭП 10 кВ общей протяженностью 3,87 км;
- ликвидация воздушных ЛЭП 10 кВ общей протяженностью 1,78 км.

Для полного обеспечения надежным и бесперебойным электроснабжением федерального морского курорта требуется ориентировочно 8 МВт электрической

мощности. В настоящее время действующий центр питания ПС 110 кВ Троица работает с дефицитом электрической мощности без возможности обеспечения новых потребителей электроэнергией в полном объеме.

Для присоединения морского курорта к централизованной системе электроснабжения требуется реализация ряда мероприятий федерального или регионального значений, таких как строительство нового центра питания с линиями электропередачи.

Оценка предварительных объемов строительства электросетевых объектов требует уточнения по результатам разработки мастер-плана. Итоговый вариант схемы электроснабжения будет определен после подачи заявки в территориальную сетевую организацию с последующим включением необходимых мероприятий в Схему и программу развития электроэнергетических систем России по технологическому присоединению. На данном этапе разработки генерального плана размещение таких объектов не предусматривается.

Снабжение потребителей населенного пункта электрической энергией, относящихся к III категории по надежности электроснабжения, планируется от одного источника питания. Электроснабжение потребителей II категории надежности предлагается осуществлять от двухтрансформаторных подстанций или от двух близлежащих однострансформаторных подстанций, подключенных с разных секций шин понизительной подстанции.

Марку и мощность трансформаторов и коммутационного оборудования планируемых трансформаторных подстанций, сечения проводов и марку опор уточнить на стадии рабочего проектирования.

Существующие ТП 10/0,4 кВ и часть ЛЭП 10 кВ предлагается сохранить с последующей их заменой по мере физического и морального износа.

Для определения расчетных электрических нагрузок выполнен расчет по укрупненным показателям согласно РД 34.20.185-94 «Инструкция по проектированию городских электрических сетей». Расчет выполнен без учета нагрузки промышленных объектов.

Основные показатели электропотребления и нагрузки коммунально-бытового сектора в пгт Зарубино приведены ниже (Таблица 6).

Таблица 6 – Расчет суммарной электрической нагрузки пгт Зарубино на расчетный срок (конец 2040 года)

Наименование потребителя	Численность населения, тыс. человек	Энергопотребление, кВт*ч/чел. В год	Нагрузка на шинах 10 кВ, кВт	Потребность в эл. энергии, млн кВт*ч/ год
Первая очередь (конец 2030 года)				
пгт Зарубино	3,2	2170	1,824	4,36
Федеральный морской курорт	-		2,580	-
			4,404	4,36
Расчетный срок (конец 2040 года)				
пгт Зарубино	3,7	2170	2,109	5,04
Федеральный морской курорт	-		5,255	-
Итого			7,364	5,04

Суммарная электрическая нагрузка в населенном пункте на расчетный срок (конец 2040 года) с учетом потерь при транспортировке электроэнергии составит 8,1 МВт.

В соответствии с решениями генерального плана и с учетом объектов, запланированных к строительству, реконструкции и ликвидации, определен перечень объектов, предусмотренных к размещению в границах пгт Зарубино:

краевого (регионального) значения

- электрическая подстанция 110 кВ – 1 объект (реконструкция);

местного значения

- трансформаторная подстанция (ТП) – 11 объектов;
- трансформаторная подстанция (ТП) – 1 объект (реконструкция);
- линии электропередачи 10 кВ – 8,58 км;
- линии электропередачи 10 кВ – 4,55 км (ликвидация).

Газоснабжение

Территория населённого пункта Зарубино природным газом не газифицирована.

Газоснабжение осуществляется сжиженным углеводородным газом для целей пищевого приготовления индивидуальной застройки.

Источником сжиженного углеводородного газа является газонаполнительная станция «Уссурийская».

С целью создания условий комфортного проживания населения населённого пункта Зарубино генеральным планом предусматривается газификация территории природным газом.

Использование природного газа предусматривается на:

- отопление и горячее водоснабжение потребителей индивидуальных жилых домов (100%);
- приготовление пищи;
- нужды коммунально-бытовых и промышленных потребителей.

Раздел выполнен в соответствии с требованиями СП 42-101-2003 «Общие положения по проектированию и строительству газораспределительных систем из металлических и полиэтиленовых труб», СП 62.13330.2011 «СНиП 42-01-2002 «Газораспределительные системы».

Источником газоснабжения является планируемая к размещению газораспределительная станция (далее – ГРС) ГРС Славянка в соответствии с Генеральной схемой газоснабжения и газификации Приморского края.

Газораспределительная система предусматривается смешанной, включающей кольцевые и тупиковые газопроводы. По числу ступеней регулирования давления газа газораспределительная система предусматривается 4-х ступенчатая:

- 1) от ГРС газ подается посредством газопроводов высокого давления I категории (до 1,2 Мпа) к головному пункту редуцирования газа (далее – ГПРГ);
- 2) от ГПРГ газ подается посредством газопроводов высокого давления II категории (до 0,6 Мпа) к пунктам редуцирования газа (далее – ПРГ) и котельным;
- 3) от ПРГ газ подается посредством газопроводов среднего давления III категории (до 0,3 Мпа) к ПРГ, жилым домам, котельным и мелким коммунально-бытовым потребителям;

- 4) от ПРГ газ подается посредством газопроводов низкого давления IV категории (до 0,05 Мпа) к жилым домам и мелким коммунально-бытовым потребителям.

Местоположение ПРГ и трасс газопроводов высокого давления отображено на основании Генеральной схемы газоснабжения и газификации Приморского края. Трассы газопроводов среднего и низкого давления необходимо определить на дальнейших этапах проектирования.

Нагрузки на сети газораспределения для населённого пункта Зарубино приняты в соответствии с генеральной схемой газоснабжения и газификации Приморского края (Таблица 7).

Таблица 7 – Расход газа потребителями населённого пункта Зарубино в соответствии с генеральной схемой газоснабжения и газификации Приморского края

Населенный пункт	Часовой расход газа, куб. м
пгт Зарубино	1324

Расходы газа на расчетный срок реализации генерального плана (конец 2040 года) определены с учетом перспективной численности населения и общей площади жилых и общественно-деловых зданий.

Удельный расход газа на нужды пищеприготовления в соответствии с МНГП Хасанского муниципального округа Приморского края принимается равным 140,52 куб. м на человека в год. Теплотворная способность природного газа составляет 8000 ккал/ куб. м. Коэффициент часового максимума принимается 1/2100.

Потребление газа на отопление и горячее водоснабжение определено, исходя из расчетов теплотребления, представленных в разделе «Теплоснабжение» (без учета промышленных потребителей). Потребность в природном газе промышленных предприятий необходимо определить при разработке схемы газификации Хасанского муниципального округа в соответствии с поданными заявками от перспективных потребителей газа.

Расходы газа населённого пункта Зарубино на расчетный срок (конец 2040 года) представлены ниже (Таблица 8).

Таблица 8 – Расходы газа населённого пункта пгт Зарубино на расчетный срок (конец 2040 года)

Назначение	Кол-во проживающих, тыс. чел.	Часовой расход газа, тыс. куб. м	Годовой расход газа, тыс. куб.м/ год
Жилая застройка (пищеприготовление)	3,7	0,245	521,7
Индивидуальная жилая застройка (отопление и ГВС от индивидуальных газовых котлов)	-	0,871	2530,0
Общественно-деловые застройка и зона отдыха	-	0,616	1110,0
Котельные	-	0,612	1730,0
Федеральный морской курорт	-	2,983	7490,0
Итого		5,327	13381,7

Общее газопотребление на расчетный срок реализации генерального плана (конец 2040 года) составит 13,3 млн куб.м/ год.

Мероприятия по централизованной системе газоснабжения природным газом на первую очередь (конец 2030) в соответствии с региональной программой

«Газификация жилищно-коммунального хозяйства, промышленных и иных организаций Приморского края на 2020 – 2030 годы» не предусматриваются.

Газоснабжение федерального морского курорта на первую очередь (конец 2030 года) предусмотрено посредством сжиженного природного газа (СПГ). После доставки СПГ преобразуется в газообразное состояние на специальных регазификационных терминалах. СПГ используется в качестве энергоносителя для тех же целей, что и обычный природный газ. Общее газопотребление коммунально-бытовых потребителей (котельных) федерального морского курорта на первую очередь (конец 2030 года) составит 1438 куб.м/ч (3,62 млн куб.м/год), на расчетный срок (конец 2040 года) составит 2983 куб.м/ч (7,49 млн куб.м/год) и за расчетный срок составит 4566 куб. м/ч (11,41 млн куб.м/год). В настоящее время территория не обеспечивается централизованной системой газоснабжения.

Для обеспечения потребителей населенного пункта централизованной системой газоснабжения в соответствии с СТП Приморского края предусматриваются мероприятия по строительству межпоселкового газопровода высокого давления I категории (до 1,2 Мпа) к головному пункту редуцирования газа пгт Зарубино.

Для обеспечения централизованной газораспределительной системой надлежащего качества в генеральном плане пгт Зарубино, необходимо выполнить следующие мероприятия:

на расчетный срок (конец 2040 года)

- строительство головного пункта редуцирования газа (ГПРГ) – 1 объект;
- строительство пунктов редуцирования газа – 6 объектов;
- строительство газопровода высокого давления I категории (до 1,2 Мпа) протяженностью 0,1 км;
- строительство газопроводов высокого давления II категории (до 0,6 Мпа) протяженностью 12,8 км;

за расчетный срок

- строительство пунктов редуцирования газа – 1 объект;
- строительство газопроводов высокого давления II категории (до 0,6 Мпа) протяженностью 2,1 км.

В соответствии с решениями генерального плана и с учетом объектов, запланированных к строительству, определен перечень объектов местного значения, предусмотренных к размещению в границах пгт Зарубино:

- ПРГ – 8 объектов;
- газопровод высокого давления – 15 км.

Связь

Связь является составной частью инфраструктуры населённого пункта Зарубино. На территории населенного пункта предоставляют услуги операторы сетей сотовой подвижной связи:

- ПАО «МТС» (торговая марка МТС);
- ПАО «МегаФон» (торговая марка «Мегафон»).

Основным оператором, оказывающим услуги на основе систем фиксированной связи, является ПАО «Ростелеком», в собственности которого находится большая часть первичных сетей связи.

Оборудование компаний позволяет представлять весь спектр услуг связи:

- местная, междугородная, международная телефонная связь;
- услуги передачи данных;
- выделенный доступ к сети Интернет;
- услуги связи по предоставлению каналов связи;
- организация корпоративных сетей;
- услуги IP-телефонии.

На территории населенного пункта организованы пункты коллективного доступа в Интернет.

В пгт Зарубино расположен телевизионный ретранслятор филиала РТРС «Приморский КРТПЦ», на его базе организовано цифровое телевизионное вещание.

Услуги связи предоставляются как с помощью средств фиксированной связи, так и на основе средств подвижной сотовой связи.

Анализ перечня услуг связи, предоставляемых населению, показывает, что в целом системы телекоммуникаций обеспечивают необходимый уровень обслуживания. Однако по всем направлениям существуют потенциальные возможности увеличения объема и улучшения качества предоставления услуг связи.

Генеральным планом предлагается развитие инфраструктуры связи. Развитие отрасли характеризуется высоким уровнем внедрения современных телекоммуникационных технологий, обеспечивающих постоянно возрастающие скорости передачи информации и требуемое качество обслуживания, и сопровождается увеличением объема оказываемых услуг населению. Главная цель развития отрасли связи заключается в наиболее полном удовлетворении потребностей населения в коммуникационных услугах на основе формирования единого информационно-телекоммуникационного пространства:

- улучшение качества связи телефонной сети общего пользования;
- расширение мультимедийных услуг, предоставляемых населению;
- развитие сети подвижной телефонной радиосвязи вдоль автомобильных дорог для функционирования системы экстренного реагирования при авариях «ЭРА ГЛОНАСС»;
- дальнейшее развитие цифрового телевизионного вещания;
- развитие радиовещания.

Для населенного пункта предлагаются потенциальные пути развития сетей связи и информатизации:

- развитие пассивных оптических сетей (PON), подключенных к оптическим линейным терминалам (OLT);
- организация сетей мобильной связи на базе 5G.

Пассивные оптические сети предназначены для организации сетей связи по схеме точка-мультиточка, без каких-либо активных элементов между отправителем и получателем. Использование OLT позволит операторам развить сеть общего пользования с учетом заинтересованных абонентов, тем самым операторы минимизируют свои затраты на развитие сетей. Развитие сети на базе OLT позволит абонентам получать весь спектр услуг связи по ВОЛС, проложенным в каждый дом.

Емкость сети связи общего пользования определена из 100% обеспеченности. Количество абонентских точек доступа общественной застройки принято равным 20% от общего числа абонентов. Таким образом, емкость сети связи общего пользования должна будет составлять на расчетный срок реализации генерального плана (конец 2040 года) порядка 400 точек доступа на 1000 жителей.

Требуемая емкость сети на первую очередь реализации генерального плана (конец 2030 года), при численности населения 3,2 тыс. человек, составит 1280 точек доступа. Нагрузка мультисервисной сети передачи данных составит 1,6 Гбит/с.

Требуемая емкость сети на расчетный срок реализации генерального плана (конец 2040 года), при численности населения 3,7 тыс. человек, составит 1480 точек доступа. Нагрузка мультисервисной сети передачи данных составит 1,9 Гбит/с.

Территорию федерального морского курорта обеспечить системой связи общего доступа.

Развитие цифрового телевизионного вещания на территории пгт Зарубино планируется производить на базе существующего телевизионного ретранслятора филиала РТРС «Приморский КРТПЦ». Развитие сети радиовещания реализовать различными тематическими радиовещательными станциями в FM диапазоне.

Результатами мероприятий, направленных на развитие сетей информатизации и связи населенного пункта, будет достигнуто развитие отрасли связи и полное удовлетворение потребностей населения в коммуникационных услугах в сформированном едином информационно-телекоммуникационном пространстве.

На территории населенного пункта пгт Зарубино размещение объектов связи не предусматривается.

4.8 Объекты специального назначения

На территории населенного пункта пгт Зарубино размещение объектов специального назначения не предусматривается.

4.9 Объекты для осуществления деятельности по обращению с безнадзорными животными

На территории населенного пункта пгт Зарубино размещение объектов для осуществления деятельности по обращению с безнадзорными животными не предусматривается.

4.10 Инвестиционный потенциал

Для населения Дальневосточного федерального округа южная часть Приморского края стала за последние 20 лет массовой курортной зоной, местом для самостоятельного летнего отдыха. Многообразие и уникальное сочетание живописных ландшафтов, комфортного климата, разнообразных водных объектов, флоры и фауны привлекательно и для туристов из стран северо-восточной Азии.

Правительством Российской Федерации в сфере развития внутреннего и въездного туризма на долгосрочную перспективу обозначена необходимость создания сети отелей, соответствующих международным стандартам, развитие доступной и комфортной туристической среды (включая унифицированную систему навигации и ориентирования для туристов).

В СТП Приморского края Хасанский муниципальный округ относится к территориально-экономической зоне «Южное Приморье». Важным направлением экономического развития ТЭЗ «Южное Приморье» является туристско-

рекреационный комплекс, перспективная специализация которого направлена на продвижение экологического, оздоровительного, культурно-познавательного туризма, как для граждан Российской Федерации, так и для иностранных туристов. Ресурсной основой станут национальные природные парки, рекреационно-медицинские организации, объекты активного спортивного отдыха.

В СТП Приморского края для Хасанского муниципального округа были предложены приоритетные направления развития туризма в составе ТЭЗ «Южное Приморье» (Таблица 9).

Таблица 9 – Направления развития туризма Хасанского муниципального округа в составе ТЭЗ «Южное Приморье»

Основные направления развития туризма	Ключевые аттракции	Сопутствующие направления туризма
Пляжный, морской и островной туризм	Коса Назимова, зоны отдыха в пгт Славянка, с. Андреевка, зоны отдыха на берегу бухт Астафьева, Витязь, Бойсман, Баклан, Малая Худовая, Алеут	Пляжный туризм; Событийный туризм; Экскурсионный туризм; Круизный туризм; Спортивный и экстремальный туризм; Гастрономический туризм Санаторно-курортный туризм
Горноклиматический туризм	ТРЭК Туристский эко-кластер «Земля леопарда» / ФГБУ «Земля леопарда» территории – национальный парк «Земля леопарда» и его кластерный участок «Гамовский», заповедник «Кедровая падь» и находящийся под оперативным управлением учреждения Дальневосточный морской биосферный заповедник/, п-ов Краббе	Экскурсионный туризм; Экологический туризм в национальных парках и природных заповедниках; Пеший туризм
Культурно-познавательный туризм	Зоны отдыха в с. Барабаш, с. Посъет, о. Фругельма/ военные батареи	Событийный туризм; Экскурсионный туризм; Деловой туризм, Конгресс-туризм; Детский туризм; Гастрономический туризм; Спортивный и экстремальный туризм; Культурно-исторический туризм; Игорный туризм
Санаторно-оздоровительный туризм	ООПТ Лечебно-оздоровительная местность месторождения лечебных грязей «Ясное»	Санаторно-курортный туризм, медицинский туризм (минеральные воды, бальнеология, медицинские услуги, санаторно-курортный отдых)

В настоящее время потенциал туристского потока в пгт Зарубино не реализован в полной мере. Низкая привлекательность, недостаточно развитая транспортная инфраструктура негативно отражаются на туристской привлекательности населенного пункта.

Территория пгт Зарубино обладает уникальными природно-рекреационными ресурсами и культурно-историческим наследием, которые открывают возможности для развития разнообразных направлений туризма, таких как: пляжный, морской и островной туризм, горноклиматический туризм, культурно-познавательный туризм, санаторно-оздоровительный туризм.

Развивающиеся направления туризма на территории пгт Зарубино привязаны к аттракциям, привлекающим к себе интерес, внимание и увеличивающим трафик посещаемости территории. Рядом с развивающимися аттракциями должна быть создана базовая сервисная инфраструктура, использовать которую можно сразу для нескольких туристических направлений. Такой подход формирует собой синергетический эффект, что будет способствовать выращиванию на новых проектах, в том числе уникальных, нишевых туристических продуктов. Наличие и уровень качества предоставляемых сервисных услуг влияет на востребованность, протяженность периода эксплуатации объекта притяжения и средний чек отдыхающих в его границах. Перечисленные показатели оказывают влияние на статус и экономику как муниципального образования, так и региона в целом.

Государственной программой Приморского края «Развитие туризма в Приморском крае» на 2020 – 2027 годы, утвержденной постановлением Администрации Приморского края от 25.12.2012 № 903-па предусмотрено формирование на территории Хасанского муниципального округа туристско-рекреационного кластера в сфере въездного и внутреннего туризма, с учетом приграничного положения округа.

Основными задачами развития в сфере туризма, согласно государственной программе Приморского края «Развитие туризма в Приморском крае» на 2020 – 2027 годы является: комплексное развитие туристской и обеспечивающей инфраструктур туристских кластеров; совершенствование нормативного правового регулирования в сфере туризма и туристской деятельности; развитие отраслевой системы подготовки и повышения квалификации специалистов индустрии туризма, формирующих кадровый потенциал для комплексного решения проблем качества туристских услуг; выявление потенциала туристских территорий (прежде всего малопосещаемых) и содействие созданию новых точек притяжения туристов; продвижение туристского продукта Приморского края и повышение информированности о нем на мировом и внутреннем туристских рынках; активизация конгрессно-выставочной деятельности и MICE-туризма.

Стратегия развития туризма в Российской Федерации на период до 2035 года выделяет экологический туризм как отдельное самостоятельное направление развития отрасли. Экологический туризм является одним из наиболее популярных в муниципальном округе и перспективен для развития. Экологический туризм состоит в основном из однодневных пеших походов к главным природным достопримечательностям. Наибольшим потенциалом для развития экологического туризма в Хасанском муниципальном округе обладает национальный парк «Земля леопарда», заповедник «Кедровая Падь» и Дальневосточный Государственный морской биосферный заповедник.

Территория Хасанского муниципального округа располагает богатым бальнеологическим ресурсным потенциалом, одним из определяющих конкурентных преимуществ которого являются благоприятные условия для лечения, оздоровления и активного отдыха туристов, который может представлять интерес для потенциальных инвесторов.

Создание зоны территориального развития с туристической специализацией, обладающей первоклассной туристической инфраструктурой, выход компаний Приморья на региональные рынки туризма и бизнес-услуг в Инвестиционной стратегии Приморского края рассматривается как важный приоритет встраивания экономики Приморского края в региональные цепочки поставок и создания добавленной стоимости.

Развитие туризма предоставит пгт Зарубино возможность стать частью быстрорастущего рынка, а также распространит значительный мультипликативный эффект на смежные сегменты сферы услуг. В качестве ключевого проекта на территории пгт Зарубино по инициативе Президента Российской Федерации в рамках национального проекта «Туризм и индустрия гостеприимства» запланировано создание федерального круглогодичного морского курорта, реализация которого позволит сделать данную территорию привлекательной и дополнительно создаст существенный рост туристического потока. Создание курорта позволит упорядочить антропогенную нагрузку на особо охраняемые природные территории Хасанского муниципального округа. В рамках создания федерального круглогодичного морского курорта запланировано строительство гостиницы, апартаментов, этнодеревни, рыбного рынка, спортивного кластера, аквапарка, термального комплекса, парка развлечений. Территория курорта составит 150 га, номерной фонд – 3,8 тыс. номеров. Общий объем инвестиций оценивается в 36,0 млрд. рублей. Планируется создание около 2,5 тыс. рабочих мест.

На первую очередь реализации генерального плана (конец 2030 года) фокус развития должен быть направлен на повышение уровня туристской и транспортной инфраструктуры, а также доступности и качества туристских услуг. Прогнозируемый размер туристического потока в период до 2030 года за счет создания федерального круглогодичного морского курорта на территории пгт Зарубино составит 0,5 млн человек. Увеличение общего туристического потока к 2040 году прогнозируется на уровне 1,17 млн туристов.

Для дальнейшего развития туристско-рекреационной деятельности в пгт Зарубино необходимо формирование благоприятных условий для ведения бизнеса в виде предоставления инфраструктурно-обустроенных земельных участков (инвестиционных площадок) для создания объектов туристической инфраструктуры, которые окажут содействие в создании туристического продукта, соответствующего международным требованиям и удовлетворяющего круглогодичному спросу широкого круга потребителей.

Размещение объектов туристско-рекреационной инфраструктуры должно предусматривать доступность получения предоставляемых услуг для всех категорий граждан, в том числе для инвалидов и других маломобильных групп населения.

Таким образом, ключевыми направлениями развития туристической сферы на расчетный срок реализации генерального плана (конец 2040 года) в Хасанском муниципальном округе в целом и пгт Зарубино в частности являются:

- развитие новых видов туризма за счет формирования современных востребованных туристских продуктов и расширения перечня туристских услуг;
- повышение качества обслуживания туристов с целью привлечения большего потока туристов и экскурсантов;
- обеспечение транспортной доступности мест массового отдыха, строительство новых и ремонт существующих дорог;
- создание информационной базы данных туристской сферы для создания условий комфортного пребывания туристов и экскурсантов на территории;
- развитие сферы образования с целью подготовки высококвалифицированных кадров, создание системы повышения

квалификации и переподготовки кадров, занятых в туристской индустрии с целью увеличения числа рабочих мест и повышения уровня обслуживания гостей и жителей муниципального округа;

- создание бренда Хасанского муниципального округа для формирования полноценного туристического комплекса на территории.

В качестве отраслевых приоритетов развития как приграничной территории планом СЭР Хасанского муниципального округа на 2023-2030 годы указаны следующие перспективные направления: интеграция в транспортно-логистическую систему стран Азиатско-тихоокеанского региона путем реализации высокотехнологичных транспортных проектов по развитию морского транспорта, железнодорожного транспорта, транспортных магистралей и транспортных узлов, организация эффективной логистики; развитие судостроения и судоремонта; развитие индустрии туризма (курортного, экологического, агротуризма и т.д.); переработка рыбной продукции; выращивание и переработка объектов марикультуры.

Стратегией социально-экономического развития Приморского края до 2030 года поставлена задача трехкратного увеличения объема услуг транспортно-логистического сектора за счет развития альтернативных точек транспортной обработки экспортируемых грузов и расширения возможностей внутренних транспортных коридоров. Так, на территории пгт Зарубино драйверами развития в области транспорта и логистики будут являться такие инвестиционные проекты как: строительство морского порта в бухте Троицы (ООО «МПБТ»), строительство перегрузочных комплексов в рамках развития морского порта Зарубино (ООО «Дальневосточный зерновой терминал») в составе следующих терминалов: зерновой терминал с общим грузооборотом 23 млн тонн, контейнерный терминал с общим грузооборотом 18 млн тонн, бункеровочный терминал с грузооборотом 0,5 млн тонн.

Стратегия национальной безопасности Российской Федерации, утвержденная Указом Президента Российской Федерации от 02.07.2021 № 400, определяет продовольственную безопасность как одно из главных направлений формирования национальной безопасности, обеспечивающее повышение качества жизни российских граждан.

Президентом Российской Федерации обозначена перспектива использования дополнительных возможностей для отечественного агропромышленного комплекса в связи с введением запрета на ввоз продовольствия из ряда зарубежных стран. Данные обстоятельства способны дать новый импульс для роста, укрепления позиций отечественных сельхозтоваропроизводителей на национальном рынке.

В Инвестиционной стратегии Приморской края до 2030 года, действующей в рамках Стратегии социально-экономического развития Приморского края до 2030 года, в соответствии с конъюнктурными трендами мирового рынка продовольствия приоритетом развития региона определены инновационное сельское хозяйство, рыбопереработка и развитие марикультуры. Одним из основных проектов является производство экологически безопасного и здорового питания с дальнейшим выходом на мировой рынок.

Согласно Государственной программе Приморского края «Развитие рыбохозяйственного комплекса в Приморском крае на 2020 – 2027 годы», утвержденной постановлением Администрации Приморского края от 27.12.2019 № 921-па, основными приоритетами государственной политики в сфере рыбохозяйственного комплекса, определены следующие:

- строительство и модернизация береговых рыбоперерабатывающих предприятий и увеличение глубины переработки сырья;
- наращивание экспорта конкурентоспособной рыбной продукции с высокой добавленной стоимостью;
- развитие аквакультуры (рыбоводства);
- развитие инновационного потенциала рыбохозяйственного комплекса в Приморском крае;
- обеспечение сохранения среды обитания и охраны водных биоресурсов, предотвращение браконьерства и профилактика правонарушений;
- обеспечение надлежащего качества оказания потребителям государственных услуг.

Указанные приоритеты направлены на обеспечение населения Приморского края и других субъектов Российской Федерации безопасной пищевой рыбной и иной продукцией из водных биоресурсов. Гарантией их достижения является стабильность внутреннего производства, а также наличие необходимых резервов и запасов.

Сбыт производимой агропромышленной продукции может быть направлен на покрытие растущих потребностей санаторно-курортного комплекса Хасанского муниципального округа.

Самостоятельными направлениями развития непроизводственной сферы агропромышленного комплекса также может стать развитие агротуризма, включая развитие торговли, а также бытовое и социально-культурное обслуживание местного населения.

Таким образом, основными направлениями развития сельского хозяйства на территории Хасанского муниципального округа станут:

- развитие новых направлений агропромышленного комплекса, в частности рыбопереработка;
- увеличение объемов выпуска сельскохозяйственной продукции за счет создания новых предприятий на свободных территориях;
- создание складских объектов, на территории которых возможно хранение и переработка сельскохозяйственной продукции;
- увеличение объемов производства соответствующей экологически безопасной и здоровой продукции для обеспечения потребностей населения Приморского края.

Реализация указанных, а также других инвестиционных проектов будет способствовать созданию благоприятного инвестиционного климата на территории муниципального образования, оживлению деловой активности, сокращению трудовой миграции, укреплению положительного имиджа как Хасанского муниципального округа, так и пгт Зарубино.

На территорию Хасанского муниципального округа, в том числе на территории пгт Зарубино и акватории морских портов округа, в соответствии с Федеральным законом от 13.07.2015 № 212-ФЗ «О свободном порте Владивосток» распространяется действие специального режима хозяйствования – свободный порт Владивосток (далее – СПВ), который включает в себя преференции таможенного, налогового и административного регулирования. На территории пгт Зарубино осуществляют деятельность организации, получивших статус резидента свободного порта Владивосток и внесенных управляющей компанией свободного порта Владивосток – АО «Корпорация развития Дальнего Востока» в Реестр резидентов СПВ.

Включение предприятий как Хасанского муниципального округа, так и пгт Зарубино в цепочки создания добавленной стоимости с резидентами свободного порта Владивосток усиливает их отраслевую специализацию и инновационную компетенцию. Таким образом, возникают предпосылки для формирования муниципальных и межмуниципальных отраслевых кластеров со специализацией в сельскохозяйственном производстве, туризме и высокотехнологичном промышленном производстве.

За счет кооперации с резидентами территорий с особым экономическим режимом происходит включение в сетевые структуры сервисных и инновационных предприятий, расширяется возможность участия малых и средних предприятий округа в реализации межмуниципальных проектов.

Реализация намеченных инвестиционных проектов позволит повысить привлекательность осуществления инвестиционной и инновационной деятельности, сформировать опыт реализации инвестиционных проектов на основе муниципально-частного партнерства, увеличить количество объектов производства и реализации товаров и услуг в сфере малого и среднего предпринимательства, увеличить количество рабочих мест на территории муниципального образования.

Определяющим фактором роста инвестиций в Хасанский муниципальный округ является реализация новых инструментов по развитию торговых и инвестиционных отношений. Так, к концу 2024 года планируется расширение границ территории опережающего развития «Приморье» за счет включения в нее земельных участков Хасанского муниципального округа, что позволит реализовать новые проекты и привлечь в экономику муниципального образования дополнительные инвестиции.

Перспективы развития инвестиционного потенциала, а также выполнение поставленных задач связаны с реализацией инвестиционных проектов, предусмотренных на территории пгт Зарубино. На территории пгт Зарубино запланировано к реализации 7 инвестиционных проектов. Общий объем инвестиций составит 241,4 млрд. рублей. Планируется создание около 4,5 тыс. рабочих мест. Перечень инвестиционных проектов, планируемых к реализации на территории пгт Зарубино представлен ниже (Таблица 10).

Таблица 10 – Перечень инвестиционных проектов, планируемых к реализации на территории пгт Зарубино

№ п/п	Наименование	Местоположение	Объем инвестиций, млн рублей	Количество рабочих мест	Период реализации	Источник
1	Комплекс «Джугди Глемпинг» (ООО «ДНС Море»)	Хасанский муниципальный округ, пгт Зарубино	150,0	10*	Первая очередь (конец 2030 года)	План социально-экономического развития Хасанского муниципального округа Приморского края на 2024-2030 годы
2	Создание туристического комплекса «Бухта Алеут»	Хасанский муниципальный округ, пгт Зарубино, кадастровый номер земельного участка: 25:20:030301:1076	202,3	31	Расчетный срок (конец 2040 года)	Инвестиционное агентство Приморского края
3	Между небом и морем	Хасанский муниципальный округ, пгт Зарубино	100,0*	10*	Первая очередь (конец 2030 года)	Исходные данные от Агентства по туризму Приморского края
4	Федеральный круглогодичный морской курорт (ООО «Курорты Приморья»)	Хасанский муниципальный округ, пгт Зарубино	36000,0	2500	Первая очередь (конец 2030 года)	План социально-экономического развития Хасанского муниципального округа Приморского края на 2024-2030 годы
5	База отдыха «Зарубино»	Хасанский муниципальный округ, пгт Зарубино	56,0	14	Расчетный срок (конец 2040 года)	Инвестиционное агентство Приморского края

№ п/п	Наименование	Местоположение	Объем инвестиций, млн рублей	Количество рабочих мест	Период реализации	Источник
6	Перегрузочные комплексы в рамках развития морского порта Зарубино (ООО «Дальневосточный зерновой терминал»)	Хасанский муниципальный округ, пгт Зарубино	203900,0	1600*	Первая очередь (конец 2030 года)	Стратегия социально-экономического развития Приморского края до 2030 года
7	Морской порт в бухте Троицы (ООО «МПБТ»)	Хасанский муниципальный округ, пгт Зарубино	1000,0*	290*	Первая очередь (конец 2030 года)	Исходные данные от Администрации Хасанского муниципального округа Приморского края
Примечание – * Экспертная оценка на основе анализа референс-проектов						

5 ОЦЕНКА ВОЗМОЖНОГО ВЛИЯНИЯ ПЛАНИРУЕМЫХ ДЛЯ РАЗМЕЩЕНИЯ ОБЪЕКТОВ МЕСТНОГО ЗНАЧЕНИЯ НА КОМПЛЕКСНОЕ РАЗВИТИЕ ТЕРРИТОРИИ МУНИЦИПАЛЬНОГО ОБРАЗОВАНИЯ

Комплексное развитие территорий достигается путем сбалансированного многофункционального территориального развития и за счет обеспеченности проживающего на территории населенного пункта населения всеми необходимыми объектами социальной, транспортной, инженерной инфраструктуры федерального, регионального и местного значения.

Генеральный план является инструментом достижения целей комплексного развития территории и разрабатывается с учетом планов, программ комплексного социально-экономического развития муниципального образования, документов территориального планирования Российской Федерации, национальных проектов, стратегии пространственного развития Российской Федерации, документа территориального планирования субъекта Российской Федерации, стратегий социально-экономического развития субъекта Российской Федерации и муниципального образования.

Генеральный план пгт Зарубино предусматривает ряд мероприятий по территориальному развитию населенного пункта, направленных на создание условий для роста экономических и социальных показателей муниципального образования. Соответственно, реализация проектных решений генерального плана приведет к достижению целевых показателей, указанных в национальных проектах.

Генеральный план создает правовые, социально-экономические, пространственные и информационно-технологические условия для реализации населением прав на комфортную и безопасную жизнь, труд, образование, охрану здоровья, культурное и физическое развитие, благоприятную окружающую среду, а также для улучшения инвестиционного климата в муниципальном округе.

Предусмотренные генеральным планом мероприятия по размещению объектов в сфере инженерного и транспортного обеспечения, объектов социального и культурно-бытового обслуживания населения предполагают создание условий для рационального использования территориальных ресурсов муниципального образования, в соответствии с требованиями РНГП в Приморском крае, МНГП Хасанского муниципального района, целями Стратегии социально-экономического развития Приморского края до 2030 года, а также с учетом иных факторов, позволяющих создать комфортную среду жизнедеятельности населения муниципального округа средствами планирования развития территории.

Влияние планируемых для размещения инфраструктурных объектов на комплексное развитие территории пгт Зарубино по показателям обеспеченности населения объектами местного значения муниципального округа в соответствии с МНГП Хасанского муниципального района представлены ниже (Таблица 11).

Таблица 11 – Показатели обеспеченности населения пгт Зарубино объектами местного значения муниципального округа

№ п/п	Наименование показателя	Единица измерения	Современное состояние	Расчетный срок
1	Обеспеченность организациями дополнительного образования	% от нормативного значения	н/д	100
2	Обеспеченность учреждениями культуры клубного типа		68	100

№ п/п	Наименование показателя	Единица измерения	Современное состояние	Расчетный срок
3	Обеспеченность спортивными сооружениями		54	100
4	Обеспеченность объектами местного значения в области благоустройства территории		100	100
5	Обеспеченность жилищного фонда:	% общего жилищного фонда		
	- централизованным водоснабжением		80	100
	- централизованным водоотведением		40	40
	- централизованным теплоснабжением		40	40
	- газоснабжением		0	100
	- электроснабжением	100	100	
6	Доля автомобильных дорог с твердым покрытием в общей протяженности улично-дорожной сети	%	62	100

Статья 23 Градостроительного кодекса Российской Федерации определяет перечень планируемых для размещения объектов местного значения. Соответственно, генеральным планом предложены к размещению объекты местного значения в следующих областях:

- автомобильные дороги местного значения;
- электро-, тепло-, газо- и водоснабжения населения, водоотведение;
- обработка, утилизация, обезвреживание, размещением твердых коммунальных отходов;
- физическая культура и массовый спорт, образование.

Влияние планируемых для размещения объектов на комплексное развитие территории базируется на критериях устойчивого развития территории и имеет несколько аспектов:

- безопасность среды жизнедеятельности (в соответствии с пунктами 7, 8 статьи 2 Градостроительного кодекса Российской Федерации);
- благоприятность среды жизнедеятельности: создание условий для экономической (трудовой) деятельности, удобство удовлетворения социальных потребностей;
- ограничения негативного воздействия хозяйственной и иной деятельности на окружающую среду (в соответствии с пунктами 9, 10 статьи 2, части 3 статьи 4 Градостроительного кодекса Российской Федерации);
- охрана и рациональное использование природных ресурсов (в соответствии с пунктом 10 статьи 2, части 3 статьи 4 Градостроительного кодекса Российской Федерации).

Объекты транспортной инфраструктуры

Реализация мероприятий, заложенных генеральным планом в части развития транспортной сети в границах муниципального образования позволит повысить связность территорий внутри муниципального округа. Будут созданы условия для выполнения требований территориальной доступности объектов обслуживания

населения. Развитие улично-дорожной сети в границах пгт Зарубино позволит упорядочить сложившуюся планировочную структуру населенного пункта.

Реализация мероприятий по созданию единой непрерывной системы озеленения и общественных пространств, включающих парки, скверы, бульвары, набережные и тротуары, снизит нагрузку на транспортную систему и будет способствовать очищению атмосферы, обеспечит оздоровление среды, сделает муниципальный округ более привлекательным, пешеходным, экологически и экономически благополучным.

Проектными решениями генерального плана планируется размещение парка культуры и отдыха в северной части населенного пункта, размещение пешеходной зоны на набережной в центральной части поселка. Создание и эксплуатация элементов благоустройства и озеленения окажут положительное влияние на формирование комфортной среды, обеспечит требования охраны здоровья человека, исторической и природной среды, создаст технические возможности беспрепятственного передвижения маломобильных групп населения по территории населенного пункта.

Объекты инженерной инфраструктуры

Реализация мероприятий по строительству и реконструкции объектов инженерной инфраструктуры в целом обеспечит повышение надежности работы систем коммунальной инфраструктуры, будет способствовать развитию жилищного строительства, повысит качество поставляемых для потребителей товаров и оказываемых услуг, снизит негативное воздействие на окружающую среду и здоровье человека.

Создание централизованной газораспределительной системы на территории пгт Зарубино позволит обеспечить бесперебойную подачу природного газа населению, коммунально-бытовым и промышленным потребителям. Газификация индивидуальной застройки позволит обеспечить более высокий уровень комфорта для населения. Использование природного газа в качестве топлива для коммунально-бытовых и промышленных потребителей позволит сократить затраты на производство электрической и тепловой энергии, улучшить экологическую обстановку за счет снижения вредных выбросов в атмосферу по сравнению с другими видами топлива, повысит инвестиционную привлекательность территории.

Развитие централизованных систем тепло-, водоснабжения и водоотведения (канализации) обеспечит потребителей тепловой энергией и водой необходимого качества, повысит комфортность среды проживания населения.

Объекты социальной инфраструктуры

Развитие социальной инфраструктуры планируется с учетом демографического прогноза, предложений по вводу в эксплуатацию уже запланированных к строительству социальных объектов и предложений в соответствии с расчетом потребности в объектах местного значения муниципального округа.

С учетом демографического прогноза на расчетный срок генерального плана (конец 2040 года) объем жилищного фонда пгт Зарубино с учетом нового жилищного строительства должен составить не менее 122,1 тыс. кв. м. Обеспеченность площадью жилых помещений на одного жителя при этом составит 33 кв. м.

Резервирование территорий для развития общественно-деловой застройки и создания разнофункциональных общественных пространств создаст условия для

развития и расширения спектра гарантированных услуг, а также повысит уровень развития коммерческого сектора в сфере обслуживания.

Ключевым фактором создания комфортных условий для жизни населения является наличие рабочих мест и стабильный рост благосостояния жителей. Увеличение мощности объектов инженерной инфраструктуры позволит реализовать инвестиционные проекты в приоритетных направлениях экономики, что, в свою очередь, приведет к созданию новых рабочих мест.

Реализация инвестиционных проектов в рамках создания федерального морского курорта усилят значение Хасанского муниципального округа в развитии ТЭЗ «Южное Приморье».

Решения генерального плана в части установления функциональных зон обеспечивают условия сбалансированного пользования территориальными ресурсами, учитывают потребность в территориях для размещения объектов как местного, так и краевого значения. Предусматривают необходимость повышения интенсивности градостроительного освоения территории, прилегающей к транспортным магистралям.

Широкие функциональные возможности в перспективе позволят перейти к более сбалансированному распределению рабочих мест, что обеспечит снижение нагрузки на транспортную систему и социальную инфраструктуру муниципального округа.

Оценка влияния планируемых для размещения объектов местного значения муниципального образования на комплексное развитие территории пгт Зарубино представлена в виде технико-экономических показателей в Приложении 6.

Проектные решения генерального плана предусматривают необходимость разработки градостроительной документации последующих уровней, тем самым создавая условия для планирования комплексного, устойчивого развития территории муниципального образования.

ПРИЛОЖЕНИЕ 1 Сведения об объектах федерального значения, планируемых для размещения на территории пгт Зарубино Хасанского муниципального округа

№ п/п	Наименование объекта	Вид объекта	Статус объекта	Характеристики объекта	Местоположение объекта	Характеристики зон с особыми условиями использования территорий
1	2	3	4	5	6	7
Объекты в области федерального транспорта (железнодорожного, воздушного, морского, внутреннего водного транспорта) и автомобильных дорог федерального значения						
1	Морской порт Зарубино, строительство зернового терминала	Морской порт и (или) морской терминал	Планируемый к размещению	мощностью 10 млн. тонн	Хасанский муниципальный округ, пгт Зарубино	В соответствии с разделом III распоряжения Правительства Российской Федерации от 19.03.2013 № 384-р «Об утверждении схемы территориального планирования Российской Федерации в области федерального транспорта (железнодорожного, воздушного, морского, внутреннего водного транспорта) и автомобильных дорог федерального значения»

ПРИЛОЖЕНИЕ 2 Сведения об объектах регионального значения, планируемых для размещения на территории пгт Зарубино Хасанского муниципального округа

№ п/п	Наименование объекта	Вид объекта	Статус объекта	Характеристики объекта	Местоположение объекта	Характеристики зон с особыми условиями использования территорий
1	2	3	4	5	6	7
Объекты в области здравоохранения						
1	Амбулатория КГБУЗ «Хасанская центральная районная больница»	Лечебно-профилактическая медицинская организация, оказывающая медицинскую помощь в амбулаторных условиях и (или) в условиях дневного стационара	Планируемый к размещению (мероприятие реализовано)	1 объект	Хасанский муниципальный округ, пгт Зарубино	–
Объекты в области транспорта (железнодорожного, водного, воздушного транспорта), автомобильные дороги краевого и межмуниципального значения						
1	Раздольное – Хасан – Зарубино	Автомобильные дороги регионального или межмуниципального значения	Планируемый к реконструкции	Протяженность сооружения, км – 11,6	Хасанский муниципальный округ	–
2	Причал пассажирский в пгт Зарубино	Причал	Планируемый к размещению	–	Хасанский муниципальный округ, пгт Зарубино	–
3	Транспортно-логистический центр	Транспортно-логистический центр	Планируемый к размещению	–	Хасанский муниципальный округ, пгт Зарубино	–
Объекты в области энергетики, трубопроводного транспорта и инженерной инфраструктуры						
1	Троица	Электрическая подстанция 110	Планируемый к реконструкции	2х20 МВА	Хасанский муниципальный округ, пгт Зарубино	Охранная зона – 20 м

ПРИЛОЖЕНИЕ 3 Сведения об утвержденных документах стратегического планирования, о национальных проектах, об инвестиционных программах субъектов естественных монополий, организаций коммунального комплекса, о решениях органов местного самоуправления, иных главных распорядителей средств соответствующих бюджетов, предусматривающих создание объектов местного значения муниципального округа

Постановление Администрации Хасанского муниципального района от 28.07.2022 № 503-па «Об утверждении муниципальной программы «Развитие культуры на территории Хасанского муниципального округа на 2023-2025 годы».

ПРИЛОЖЕНИЕ 4 Перечень зон с особыми условиями использования территорий пгт Зарубино

№ п/п	Назначение объекта	Нормативный размер, м	Реквизиты нормативных правовых актов и иных документов, регламентирующих установление и режим использования зон с особыми условиями использования территорий
1	2	3	4
<i>Санитарно-защитные зоны</i>			
1	Имущественный комплекс ООО «Морской порт в бухте Троицы»	Сведения внесены в ЕГРН	СанПиН 2.2.1/2.1.1.1200-03 «Санитарно-защитные зоны и санитарная классификация предприятий, сооружений и иных объектов»
2	Морской порт Зарубино, строительство зернового терминала, первый этап мощностью 10 млн. тонн	300	
3	Кладбище	100	
4	Канализационная насосная станция (КНС)	15; 20	
<i>Зоны санитарной охраны источников водоснабжения и водопроводов питьевого назначения</i>			
<i>Первый пояс зоны санитарной охраны источника водоснабжения</i>			
5	Водозабор, Водопроводные очистные сооружения	30	СанПиН 2.1.4.1110-02 «Зоны санитарной охраны источников водоснабжения и водопроводов питьевого назначения»
6	Резервуар	30	
<i>Охранные зоны</i>			
7	ПС 110/10 Троица	Сведения внесены в ЕГРН	Правила установления охранных зон объектов электросетевого хозяйства и особых условий использования земельных участков, расположенных в границах таких зон, утвержденные постановлением Правительства Российской Федерации от 24.02.2009 № 160
8	Охранная зона линии электропередачи сооружения «Сеть цифрового наземного телевизионного вещания Приморского края (II этап) – пгт Зарубино»	Сведения внесены в ЕГРН	
9	Линии электропередачи 110 кВ	20	
10	Трансформаторная подстанция (ТП)	10	
11	Линии электропередачи 10 кВ	10; 5	
12	Электростанция дизельная (ДЭС)	50	
13	Пункт редуцирования газа (ПРГ)	10	Правила охраны газораспределительных сетей, утвержденные постановлением Правительства Российской Федерации от 20.11.2000 № 878
14	Газопровод	3; 2	
15	Охранная зона кабеля связи ПАО «Ростелеком»	Сведения внесены в ЕГРН	Постановление Правительства Российской Федерации от 09.06.1995

1	2	3	4
	Магистральная кабельная линия абонентского доступа, по адресу: Приморский край, Хасанский р-н, Зарубино пгт, Морская ул. 1		№ 578 «Об утверждении Правил охраны линий и сооружений связи Российской Федерации»
16	Тепловая сеть	3	Типовые правила охраны коммунальных тепловых сетей, утвержденные приказом Министерства архитектуры, строительства и жилищно-коммунального хозяйства Российской Федерации от 17.08.1992 № 197
<i>Охранные зоны стационарных пунктов наблюдений за состоянием окружающей природной среды, ее загрязнением</i>			
17	АМС Зарубино	200	Постановление Правительства Российской Федерации от 17.03.2021 № 392 «Об утверждении Положения об охранной зоне стационарных пунктов наблюдений за состоянием окружающей среды, ее загрязнением, о признании утратившим силу постановления Правительства Российской Федерации от 27 августа 1999 г. № 972 и признании не действующим на территории Российской Федерации постановления Совета Министров СССР от 6 января 1983 г. № 19»
<i>Придорожные полосы автомобильных дорог</i>			
18	Автомобильные дороги IV категории	50	Федеральный закон от 08.11.2007 № 257-ФЗ «Об автомобильных дорогах и о дорожной деятельности в Российской Федерации и о внесении изменений в отдельные законодательные акты Российской Федерации»

ПРИЛОЖЕНИЕ 5 Перечень земельных участков, включаемых в границы пгт Зарубино

№ п/п	Кадастровый номер земельного участка	Адрес	Категория земель существующая	Использование	Площадь по документу, кв. м
1	25:20:030301:1076	Приморский край, р-н Хасанский	Земли особо охраняемых территорий и объектов	Для организации экологического туризма	1267000
2	25:20:030301:1078	Приморский, край, Хасанский район, примерно в 1600 м по направлению на северо-запад от отметки с высотой 65.2 (Алеут)	Земли особо охраняемых территорий и объектов	Для строительства домика рыбака и охотника	1991
3	25:20:030301:1079	Приморский край, Хасанский район, примерно в 1655 м по направлению на северо-запад от отметки с высотой 65.2 (Алеут).	Земли особо охраняемых территорий и объектов	Туристическое обслуживание (5.2.1)	42259
4	25:20:030301:1094	Приморский край, р-н Хасанский, пгт Зарубино, ул. Алеутская, д. 6	Земли особо охраняемых территорий и объектов	Магазины продовольственных, промышленных и смешанных товаров, торговые комплексы, торговые центры	600
5	25:20:030301:1245 (часть)	Приморский край, р-н Хасанский, пгт Зарубино, ул. Набережная, д. №16	Земли промышленности, энергетики, транспорта, связи	Под строительство ВЛ-10кВ от опоры №40 ВЛ-10кВ «Нереида» до опоры №40/18	18
6	25:20:030301:1254	Приморский край, р-н Хасанский	Земли особо охраняемых территорий и объектов	Для строительства домика рыбака и охотника	70521
7	25:20:030301:1255	Приморский край, р-н Хасанский	Земли особо охраняемых территорий и объектов	Бульвары, набережные, пляжи	1726
8	25:20:030301:1336	Приморский край, Хасанский район, примерно в 2769 м по направлению на северо-восток от мыса Лукина	Земли особо охраняемых территорий и объектов	Охота и рыбалка: обустройство мест охоты и рыбалки, в том числе размещение дома охотника и рыболова, сооружений, необходимых для восстановления, и поддержания поголовья зверей или количества рыб	9322
9	25:20:030301:1351	Приморский край, Хасанский район	Земли особо охраняемых территорий и	Охота рыбалка: обустройство мест охоты и рыбалки, в	327

№ п/п	Кадастровый номер земельного участка	Адрес	Категория земель существующая	Использование	Площадь по документу, кв. м
			объектов	том числе размещение дома охотника и рыболова, сооружений, необходимых для восстановления, и поддержания зверей или количества рыб	
10	25:20:030301:1434	Российская Федерация, Приморский край, муниципальный район Хасанский, городское поселение Зарубинское, поселок городского типа Зарубино, улица Алеутская, земельный участок 60	Земли сельскохозяйственного назначения	1.16 Ведение личного подсобного хозяйства на полевых участках	39388
11	25:20:030301:1453	Приморский край, р-н Хасанский, пгт Зарубино, ул. Наречная, д. 6	Земли особо охраняемых территорий и объектов	Охота и рыбалка: обустройство мест охоты и рыбалки, в том числе размещение дома охотника и рыболова, сооружений, необходимых для восстановления и поддержания поголовья зверей или количества рыбы	795
12	25:20:030301:1454	Приморский край, р-н Хасанский, пгт Зарубино, ул. Наречная, д. 6	Земли особо охраняемых территорий и объектов	Магазины продовольственных, промышленных и смешанных товаров, торговые комплексы, торговые центры (до 1500 кв. м общей площади); Природно-познавательный туризм: размещение баз и палаточных лагерей	290
13	25:20:030301:1525	Приморский край, р-н Хасанский, пгт Зарубино, ул. Наречная, д. 6	Земли сельскохозяйственного назначения	Личное подсобное хозяйство; постройки, связанные с обслуживанием	3168

№ п/п	Кадастровый номер земельного участка	Адрес	Категория земель существующая	Использование	Площадь по документу, кв. м
				данной зоны; сенокосы	
14	25:20:030301:1591	Приморский край, Хасанский район, п. Зарубино, ул. Наречная, д. 6	Земли сельскохозяйственного назначения	1.12 Пчеловодство	19998
15	25:20:030301:1615	Приморский край, р-н Хасанский, п. Зарубино, ул. Наречная, д. 6	Земли особо охраняемых территорий и объектов	Охота и рыбалка: обустройство мест охоты и рыбалки, в том числе размещение дома охотника и рыболова, сооружений, необходимых для восстановления и поддержания поголовья зверей или количества рыбы	434
16	25:20:030301:1654	Приморский край, р-н Хасанский, п. Зарубино, ул. Алеутская, д. 1	Земли особо охраняемых территорий и объектов	5.2.1 Туристическое обслуживание	309
17	25:20:030301:1659	Приморский край, р-н Хасанский, п. Зарубино, ул. Алеутская, д. 1	Земли особо охраняемых территорий и объектов	Магазины продовольственных, промышленных и смешанных товаров, торговые комплексы, торговые центры (до 1500 кв. м общей площади); Природно-познавательный туризм: размещение баз и палаточных лагерей	1163
18	25:20:030301:1673	Приморский край, р-н Хасанский, п. Зарубино, ул. Алеутская, д. 1	Земли особо охраняемых территорий и объектов	Охота и рыбалка: обустройство мест охоты и рыбалки, в том числе размещение дома охотника и рыболова, сооружений, необходимых для восстановления и поддержания поголовья зверей или количества рыбы	3506
19	25:20:030301:1674	Приморский край, р-н Хасанский, п. Зарубино, ул. Алеутская, д. 1	Земли особо охраняемых территорий и объектов	Охота и рыбалка: обустройство мест охоты и рыбалки, в том числе	623

№ п/п	Кадастровый номер земельного участка	Адрес	Категория земель существующая	Использование	Площадь по документу, кв. м
				размещение дома охотника и рыболова, сооружений, необходимых для восстановления и поддержания поголовья зверей или количества рыбы	
20	25:20:030301:1729	Приморский край, р-н Хасанский, п. Зарубино, ул. Алеутская, д. 1	Земли особо охраняемых территорий и объектов	Данные отсутствуют в ЕРГН	1737
21	25:20:030301:1730	Приморский край, Хасанский район, п. Зарубино, ул. Алеутская, д.1	Земли особо охраняемых территорий и объектов	Данные отсутствуют в ЕРГН	5840
22	25:20:030301:1731	Приморский край, р-н Хасанский, п. Зарубино, ул. Алеутская, д. 1	Земли сельскохозяйственного назначения	Данные отсутствуют в ЕРГН	4535
23	25:20:030301:1743	Приморский край, р-н Хасанский, п. Зарубино, ул. Алеутская, д. 1	Земли особо охраняемых территорий и объектов	Данные отсутствуют в ЕРГН	679
24	25:20:030301:1787	Приморский край, р-н Хасанский, п. Зарубино, ул. Алеутская, д. 1	Земли особо охраняемых территорий и объектов	Данные отсутствуют в ЕРГН	804
25	25:20:030301:1801	Приморский край, Хасанский р-н, пгт Зарубино, в районе ул. Набережная, д. 16	Земли сельскохозяйственного назначения	Ведение садоводства; Ведение огородничества	68066
26	25:20:030301:1834	Приморский край, Хасанский р-н, пгт Зарубино, ул. Строительная, д. 50	Земли населенных пунктов	Многоквартирные жилые дома в 2-4 этажа	201668
27	25:20:030301:2164	Приморский край, Хасанский р-н., пгт Зарубино, ул. Наречная, д.5А	Земли сельскохозяйственного назначения	Для сельскохозяйственного использования	88000
28	25:20:030301:2165	Приморский край, Хасанский р-н., пгт Зарубино, ул. Наречная, д.5А	Земли сельскохозяйственного назначения	Для сельскохозяйственного использования	41800
29	25:20:030301:2416	Приморский край, Хасанский р-н, в 3600 м западнее д. 25 по ул. Строительной в пгт Зарубино	Земли сельскохозяйственного назначения	Для сельскохозяйственного использования	99800
30	25:20:030301:2417	Приморский край, Хасанский район, в 3550 м западнее д.	Земли сельскохозяйственного назначения	Для сельскохозяйственного использования	30000

№ п/п	Кадастровый номер земельного участка	Адрес	Категория земель существующая	Использование	Площадь по документу, кв. м
		25 по ул. Строительной в пгт Зарубино	назначения	использования	
31	25:20:030301:2600	Приморский край, Хасанский район, пгт Зарубино, бухта Алеут	Категория не установлена	Данные отсутствуют в ЕРГН	35881
32	25:20:030301:2627	Приморский край, Хасанский район, пгт Зарубино, бухта Алеут	Категория не установлена	Зона туризма, отдыха и спорта	7491
33	25:20:030301:2631	Приморский край, Хасанский р-н., пгт Зарубино, бухта Алеут, в пределах территориальной зоны Р-3 - зона туризма, отдыха и спорта	Категория не установлена	Данные отсутствуют в ЕРГН	8021
34	25:20:030301:2698	Приморский край, Хасанский р-н, примерно в 1920 м по направлению на северо-запад от здания 31 по ул. Алеутская в пгт Зарубино	Земли особо охраняемых территорий и объектов	Природно-познавательный туризм Код 5.2 «Размещение баз и палаточных лагерей для проведения походов и экскурсий по ознакомлению с природой, пеших т конных прогулок, устройство троп и дорожек, разме	99966
35	25:20:030301:2719	Приморский край, Хасанский р-н, пгт Зарубино, ул. Алеутская	Земли особо охраняемых территорий и объектов	Под строительство базы отдыха	7312
36	25:20:030301:347	Приморский край, Хасанский р-н, побережье бухты Алеут	Земли особо охраняемых территорий и объектов	Под строительство базы отдыха	42680
37	25:20:030301:378	край Приморский, р-н Хасанский, в районе бухты Алеут	Земли особо охраняемых территорий и объектов	Под строительство базы отдыха сезонного типа	5000
38	25:20:030301:414	Приморский край, Хасанский район, пгт Зарубино, ул. Строительная, дом 28	Земли особо охраняемых территорий и объектов	Природно-познавательный туризм. Код 5.2 «Размещение баз и палаточных лагерей для проведения походов и экскурсий по ознакомлению с природой, пеших и конных прогулок,	36600

№ п/п	Кадастровый номер земельного участка	Адрес	Категория земель существующая	Использование	Площадь по документу, кв. м
				устройство троп и дорожек, разм»	
39	25:20:030301:437	Приморский край, р-н Хасанский	Земли особо охраняемых территорий и объектов	Охота и рыбалка: обустройство мест для охоты и рыбалки, в том числе размещение дома охотника и рыболова, сооружений, необходимых для восстановления и поддержания поголовья зверей или количества рыбы	25000
40	25:20:030301:451	Приморский край, р-н Хасанский	Земли особо охраняемых территорий и объектов	Гостиничное обслуживание: размещение гостиниц, пансионатов, домов отдыха, не оказывающих услуги по лечению, а также иных зданий, используемых с целью извлечения предпринимательской выгоды из предо	30000
41	25:20:030301:501	Приморский край, р-н Хасанский, на побережье бухты Алеут	Земли особо охраняемых территорий и объектов	Размещение пансионатов, туристических гостиниц, кемпингов, домов отдыха, не оказывающих услуги по лечению, а так же иных зданий, используемых с целью извлечения предпринимательской выгоды из предо	20000
42	25:20:030301:75	Край Приморский, р-н Хасанский, бухта Алеут	Земли особо охраняемых территорий и объектов	Под строительство базы отдыха	1000
43	25:20:030301:1824	край Приморский, р-н Хасанский, пгт. Зарубино, ул. Алеутская, д. 1	Земли особо охраняемых территорий и объектов	4.4 Магазины; 4.6 Общественное питание	1811
44	25:20:030301:1786	Приморский край, р-н Хасанский, п Зарубино, ул	Земли особо охраняемых территорий и	5.2.1 Туристическое обслуживание	5302

№ п/п	Кадастровый номер земельного участка	Адрес	Категория земель существующая	Использование	Площадь по документу, кв. м
		Алеутская, д 1	объектов		
45	25:20:030301:1334	Приморский край, Хасанский район, примерно в 2939 м по направлению на северо-восток от мыса Лукина	Земли особо охраняемых территорий и объектов	Природно-познавательный туризм. Код 5.2	26080

ПРИЛОЖЕНИЕ 6 Основные технико-экономические показатели генерального плана
пгт Зарубино в составе Хасанского муниципального округа

№ п/п	Наименование показателя	Единица измерения	Современное состояние	Расчетный срок
1	ТЕРРИТОРИЯ			
1.1	Общая площадь земель в границах населенного пункта пгт Зарубино	га	1062,5	1307,1
		%	100	100
		%		
1.2	Функциональные зоны в границах населенного пункта	га	-	1302,3
1.2.1	Жилые зоны, в том числе:	га	-	361,5
		%	-	27,58
	Зона застройки индивидуальными жилыми домами	га	-	318,9
		%	-	24,39
	Зона застройки малоэтажными жилыми домами (до 4 этажей, включая мансардный)	га	-	27,4
		%	-	2,09
Зона застройки среднеэтажными жилыми домами (от 5 до 8 этажей, включая мансардный)	га	-	15,2	
	%	-	1,16	
1.2.2	Общественно-деловые зоны, в том числе:	га	-	34,2
		%	-	2,6
	Общественно-деловые зоны	га	-	30,2
		%	-	2,31
	Зона смешанной и общественно-деловой застройки	га	-	1,4
		%	-	0,1
Зона специализированной общественной застройки	га	-	2,6	
	%	-	0,19	
1.2.3	Производственные зоны, зоны инженерной и транспортной инфраструктур, в том числе:	га	-	324
		%	-	24,69
	Производственная зона	га	-	9
		%	-	0,68
	Коммунально-складская зона	га	-	13,3
		%	-	1,01
	Зона инженерной инфраструктуры	га	-	7,3
		%	-	0,55
Зона транспортной инфраструктуры	га	-	294,4	
	%	-	22,52	
1.2.4	Зоны сельскохозяйственного использования, в том числе:	га	-	67,9
		%	-	5,18
	Зоны сельскохозяйственного использования	га	-	-
		%	-	-
	Зона сельскохозяйственных угодий	га	-	-
		%	-	-
Зона садоводческих или огороднических некоммерческих товариществ	га	-	1,8	
	%	-	0,13	
Иные зоны сельскохозяйственного назначения	га	-	66,1	
	%	-	5,05	
1.2.5	Зоны рекреационного назначения, в том числе:	га	-	323,3
		%	-	25,34
	Зоны рекреационного назначения	га	-	34,2
		%	-	2,61
	Зона отдыха	га	-	116,8
		%	-	8,93
Зона лесов	га	-	-	
	%	-	-	
	Курортная зона	га	-	171,8

№ п/п	Наименование показателя	Единица измерения	Современное состояние	Расчетный срок
		%	-	13,14
	Зона озелененных территорий общего пользования (парки, сады, скверы, бульвары)	га	-	5,3
		%	-	0,4
1.2.6	Зоны специального назначения, в том числе:	га	-	111,3
		%	-	8,49
	Зона кладбищ	га	-	7,3
		%	-	0,55
	Зона складирования и захоронения отходов	га	-	-
		%	-	-
	Зона озелененных территорий специального назначения	га	-	32
		%	-	2,44
Зона режимных территорий	га	-	72	
	%	-	5,5	
1.2.7	Зоны акваторий	га	-	80,1
		%	-	6,12
1.2.8	Иные зоны	га	-	-
		%	-	-
2	НАСЕЛЕНИЕ			
2.1	Общая численность постоянного населения пгт Зарубино	тыс. человек	2,5	3,7
3	ЖИЛИЩНЫЙ ФОНД			
3.1	Площадь жилых помещений	тыс. кв. м	н/д	122,1
3.2	Средняя жилищная обеспеченность	кв. м площади жилых помещений на человека	32,3	33,0
4	ОБЪЕКТЫ СОЦИАЛЬНОГО И КУЛЬТУРНО-БЫТОВОГО ОБСЛУЖИВАНИЯ НАСЕЛЕНИЯ, ОТДЫХА И ТУРИЗМА, САНАТОРНО-КУРОРТНОГО НАЗНАЧЕНИЯ (федерального, регионального, местного значения)			
4.1	Объекты образования, в том числе:			
4.1.1	Дошкольная образовательная организация	мест	380	380
		мест на 1000 человек	152	103
4.1.2	Общеобразовательная организация	мест	520	520
		мест на 1000 человек	101	140
4.1.3	Организация дополнительного образования	мест	0	150
		мест на 1000 человек	0	40
4.2	Объекты культуры и искусства, в том числе:			
4.2.1	Общедоступная библиотека	объектов	1	1
4.2.2	Объекты культурно-досугового (клубного) типа	мест	170	370
		мест на 1000 человек	68	100
4.3	Объекты физической культуры и массового спорта, в том числе:			
4.3.1	Спортивные сооружения	единовременная пропускная способность, тыс. человек	0,1	0,3
		единовременная пропускная способность, человек на 1000 человек	40	81
4.4	Объекты здравоохранения, в том числе:			

№ п/п	Наименование показателя	Единица измерения	Современное состояние	Расчетный срок
4.4.1	Лечебно-профилактические медицинские организации, оказывающие медицинскую помощь в амбулаторных условиях	посещение в смену	25	25
		посещений в смену на 1000 человек	10	7
4.5	Учреждения по работе с детьми и молодежью, в том числе:			
4.5.1	Учреждения по работе с детьми и молодежью (молодежный центр, молодежный клуб и иные учреждения, предоставляющие социальные услуги молодежи)	кв. м. общей площади	26	26
		кв. м. общей площади на 1000 человек	10	7
4.6	Общественные пространства, в том числе:			
4.6.1	Пешеходная зона (сквер, бульвар, смотровая площадка, территория общего пользования, набережная, площадь)	объектов	1	2
4.6.2	Тематический парк	объектов	0	1
4.6.3	Благоустроенный пляж, место массовой околородной рекреации	объектов	1	1
5	ОБЪЕКТЫ ТРАНСПОРТНОЙ ИНФРАСТРУКТУРЫ			
5.1	Железнодорожный путь, в том числе:	км	7,8	7,8
5.1.1	железнодорожный путь необщего пользования	км	7,8	7,8
5.2	Автомобильные дороги, в том числе:	км	4,076	4,076
5.3.1	регионального или межмуниципального значения	км	4,076	4,076
5.3	Улично-дорожная сеть, в том числе:	км	34,04	67,84
5.3.1	магистральная улица районного значения	км	н/д	5,1
5.3.2	улицы и дороги местного значения	км	34,04	53,43
5.3.3	дорожка велосипедная	км	0	9,31
5.4	Обеспеченность населения индивидуальными легковыми автомобилями (на 1000 жителей)	автомобилей	300	400
5.5	Объекты водного транспорта, в том числе:			
5.5.1	морской порт и (или) морской терминал	объектов	1	2
5.5.2	причал	объектов	0	1
5.6	Остановочные пункты общественного пассажирского транспорта, в том числе:			
5.6.1	остановочный пункт	объектов	8	8
6	ОБЪЕКТЫ ИНЖЕНЕРНОЙ ИНФРАСТРУКТУРЫ И ТРУБОПРОВОДНОГО ТРАНСПОРТА			
6.1	Водоснабжение			
6.1.1	водопотребление – всего, в том числе:	тыс. куб. м/ сут	н/д	5711,87
	на хозяйственно-питьевые нужды	тыс. куб. м/ сут	н/д	5509,90
	на производственные нужды	тыс. куб. м/ сут	н/д	129,11
6.1.2	производительность водозаборных сооружений – всего, в том числе:	тыс. куб. м/ сут	0	6000,00
	водозаборов подземных вод	тыс. куб. м/ сут	0	6000,00
6.1.3	среднесуточное водопотребление – всего, в том числе:	л/ сут на человека	н/д	189-201
	на хозяйственно-питьевые нужды	л/ сут на человека	н/д	189-201
	протяженность сетей	км	17,2	38,7
6.2	Водоотведение (канализация)			
6.2.1	общее поступление сточных вод – всего, в том числе:	тыс. куб. м/ сут	н/д	5489,87

№ п/п	Наименование показателя	Единица измерения	Современное состояние	Расчетный срок
	хозяйственно-бытовые сточные воды	тыс. куб. м/ сут	н/д	5360,76
	производственные сточные воды	тыс. куб. м/ сут	н/д	129,11
6.2.2	производительность очистных сооружений канализации	тыс. куб. м/ сут	н/д	0
6.2.3	протяженность сетей	км	н/д	12,1
6.3	Электроснабжение			
6.3.1	потребность в электроэнергии – всего, в том числе:	млн кВт·ч/год	н/д	5,04
	на коммунально-бытовые нужды	млн кВт·ч/год	н/д	5,04
6.3.2	потребление электроэнергии на 1 человека в год – всего, в том числе:	кВт·ч	1150	2170
	на коммунально-бытовые нужды	кВт·ч	1150	2170
6.3.3	источники покрытия электронагрузок	МВА	16,3	20
6.3.4	протяженность сетей	км	19,20	23,32
6.4	Теплоснабжение			
6.4.1	потребление тепла – всего, в том числе:	тыс. Гкал/ год	н/д	92621
	на коммунально-бытовые нужды	тыс. Гкал/ год	н/д	92621
6.4.2	производительность централизованных источников теплоснабжения – всего, в том числе:	Гкал/ час	н/д	14,8
	котельные	Гкал/ час	н/д	13,0
6.4.3	производительность локальных источников теплоснабжения	Гкал/ час	н/д	1,8
6.4.4	протяженность магистральных тепловых сетей	км	1,8	2,8
6.5	Газоснабжение			
6.5.1	удельный вес газа в топливном балансе	%	0	100
6.5.2	потребление газа – всего, в том числе:	млн куб. м/ год	0	5,81
6.5.3	протяженность сетей	км	0	15
6.6	Связь			
6.6.1	охват населения телевизионным вещанием	% населения	н/д	100
6.6.2	обеспеченность населения телефонной сетью общего пользования	номеров на 1000 человек	н/д	400
7	ОБЪЕКТЫ УТИЛИЗАЦИИ И ПЕРЕРАБОТКИ ТВЕРДЫХ КОММУНАЛЬНЫХ И ПРОМЫШЛЕННЫХ ОТХОДОВ			
7.1	Объекты размещения отходов, в том числе:			
7.1.1	Свалки	объектов / га	0/0	0/0
8	ОБЪЕКТЫ ПРЕДУПРЕЖДЕНИЯ ЧРЕЗВЫЧАЙНЫХ СИТУАЦИЙ			
8.1	Объекты обеспечения пожарной безопасности, в том числе:			
8.1.1	Объекты пожарной охраны	объектов	1	1
		автомобилей	1	1
		автомобилей/ 1000 человек	0,4	0,3
9	ОБЪЕКТЫ ПОХОРОННОГО НАЗНАЧЕНИЯ			
9.1	Кладбища	объектов / га	1/19,14	1/7,3